

# Μέρος 1<sup>ο</sup> @ Βασικές οικονομικές έννοιες

## Ενότητα 1

### *Η μελέτη της οικονομικής*

Επιμέλεια: Πέτρος Τσουμπρής

## Ατομική επιλογή: Ο πυρήνας της οικονομικής

Το πραγματικό κόστος ενός οποιουδήποτε αγαθού είναι αυτό που πρέπει να **θυσιάσουμε** για να αποκτήσουμε το συγκεκριμένο αγαθό που επιθυμούμε. Το συγκεκριμένο κόστος λέγεται από τους οικονομολόγους **κόστος ευκαιρίας**.

Μερικές φορές τα χρήματα που θα πρέπει να πληρώσουμε για κάτι είναι μια καλή ένδειξη του κόστους ευκαιρίας κάποιου πράγματος (..αφού θα μπορούσα να σκεφτώ τι όφελος θα αποκόμιζα δαπανώντας αυτά τα χρήματα σε άλλα πράγματα). Όμως, ακόμα και κάποιες δωρεάν υπηρεσίες έχουν κάποιο κόστος ευκαιρίας γιατί μας “δεσμεύουν” το χρόνο μας (..χρόνο τον οποίο θα μπορούσαμε να αξιοποιήσουμε με διαφορετικό τρόπο)

B1) Το κόστος ευκαιρίας μιας επιλογής εκφράζει:

- A. Το χρηματικό κόστος μιας επιλογής, πάντα.
- B. Το κόστος που προκύπτει λόγω μη πλήρους εκμετάλλευσης των ευκαιριών που προσφέρει μια επιλογή.
- C. Οτιδήποτε θυσιάζουμε για να αποκτήσουμε αυτό που επιλέξαμε, ακόμη κι αν δεν υπάρχει χρηματικό κόστος.
- D. Τον μισθό ανά ώρα, μόνο.

B1) Η Ιωάννα έχει καθαρό εισόδημα από την εργασία της 20.000 € ετησίως. Σκέφτεται να διακόψει την εργασία της και να παρακολουθήσει ένα μεταπτυχιακό πρόγραμμα σπουδών πλήρους φοίτησης για 2 χρόνια. Το συνολικό κόστος φοίτησης (δίδακτρα και βιβλία) είναι 2.000 € ετησίως. Τα έξοδα διαβίωσής της είναι 8.000 € ετησίως. Πόσο είναι το κόστος ευκαιρίας του πτυχίου της;

- A. 40.000 €.
- B. 56.000 €.
- C. 44.000 €.
- D. 60.000 €.

# Μέρος 1<sup>ο</sup> @ Βασικές οικονομικές έννοιες

## Ενότητα 3

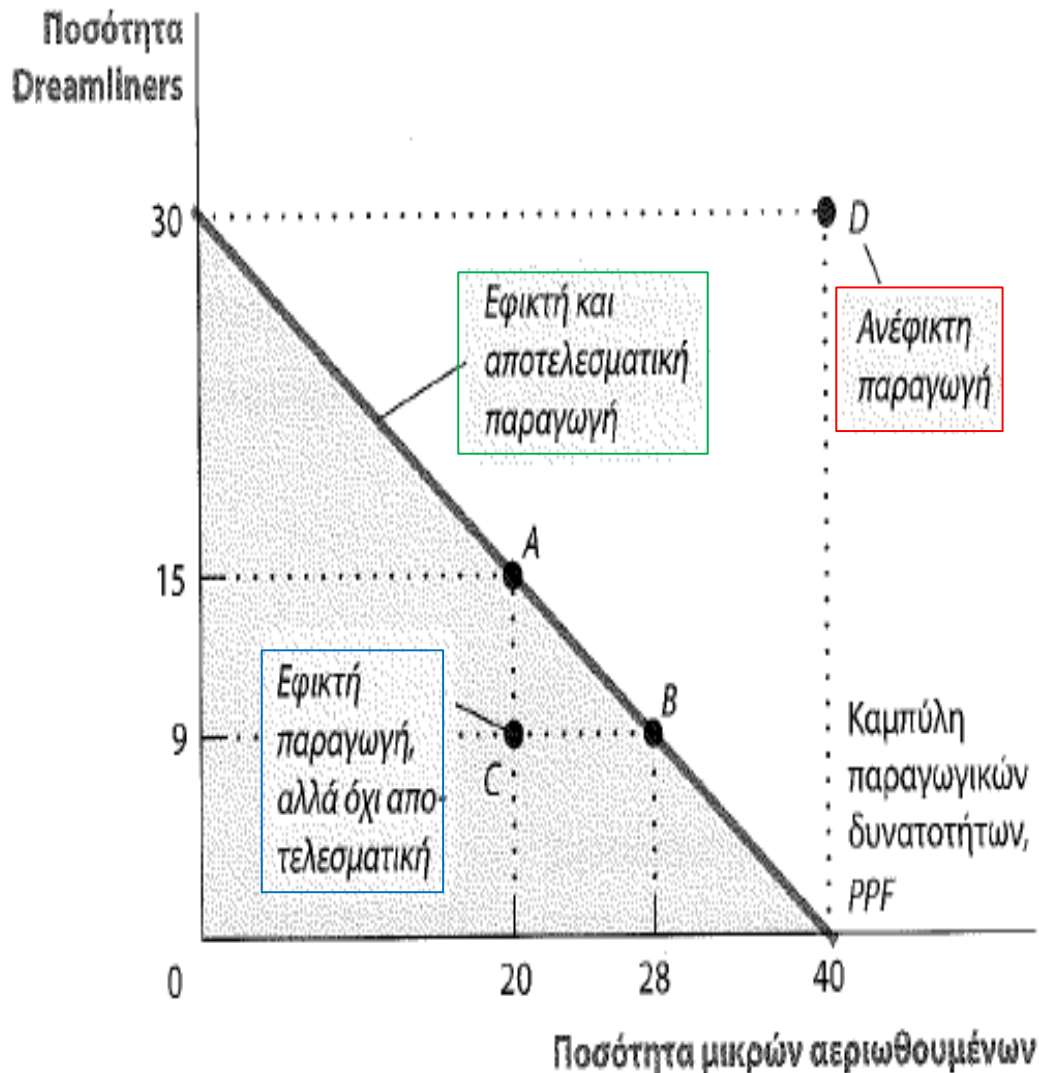
### *Το υπόδειγμα του ορίου των παραγωγικών δυνατοτήτων*

Επιμέλεια: Πέτρος Τσουμπής

## Αντισταθμίσεις

Η καμπύλη του ορίου των παραγωγικών δυνατοτήτων (PPF) μας βοηθά να κατανοήσουμε τρεις σημαντικές πτυχές της πραγματικής οικονομίας: την **αποτελεσματικότητα**, το **κόστος ευκαιρίας** και την **οικονομική μεγέθυνση**.

Κάνουμε μια *αντιστάθμιση* όταν θυσιάζουμε ή ξεχνάμε κάτι προκειμένου να έχουμε κάτι άλλο. Το **όριο των παραγωγικών δυνατοτήτων** απεικονίζει τις αντισταθμίσεις που θα πρέπει να κάνει μια οικονομία που παράγει μόνον δυο αγαθά. Διαφορετικά, λέμε ότι η καμπύλη παραγωγικών δυνατοτήτων δείχνει τη μέγιστη ποσότητα που μπορεί να παραχθεί από το ένα αγαθό για κάθε εφικτή ποσότητα του άλλου αγαθού (...πάντα υπό την προϋπόθεση της πλήρους απασχόλησης των παραγωγικών πόρων).



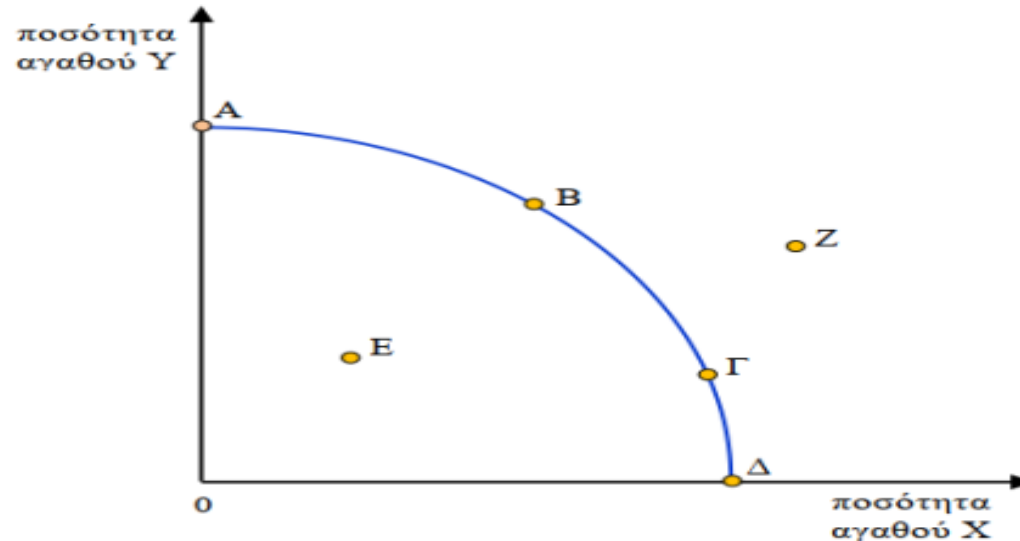
Η καμπύλη παραγωγικών δυνατοτήτων απεικονίζει τις αντισταθμίσεις που είναι υποχρεωμένη να κάνει η Boeing όταν επιλέγει να παράγει Dreamliners και μικρά αεριωθούμενα. Δείχνει τη μέγιστη ποσότητα του ενός αγαθού που μπορεί να παραχθεί για δεδομένη ποσότητα του άλλου αγαθού. Εδώ, η μέγιστη ποσότητα των Dreamliners που κατασκευάζονται ετησίως εξαρτάται από την ποσότητα των μικρών αεριωθούμενων που κατασκευάζονται κατά το ίδιο έτος, και αντιστρόφως. Η εφικτή παραγωγή της Boeing φαίνεται στην περιοχή κάτω από την καμπύλη ή επί της καμπύλης. Η παραγωγή στο σημείο C είναι εφικτή, αλλά δεν είναι αποτελεσματική. Τα σημεία A και B δείχνουν μια εφικτή και αποτελεσματική παραγωγή. ωστόσο, το σημείο D δείχνει μια ανέφικτη παραγωγή.

Το υπόδειγμα του ορίου των παραγωγικών δυνατοτήτων βοηθά, σε μια πρώτη φάση, να διευκρινίσουμε τι σημαίνει να είναι μια οικονομία αποτελεσματική στην παραγωγή.

Πιο συγκεκριμένα, όταν μια οικονομία λειτουργεί σε σημείο επί της καμπύλης παραγωγικών δυνατοτήτων τότε η παραγωγή της λέμε **ότι είναι αποτελεσματική**: δεν μπορεί να παραχθεί μεγαλύτερη ποσότητα από το ένα αγαθό δίχως να παραχθεί μικρότερη ποσότητα από το άλλο. Αντίθετα, όταν λειτουργεί σε σημείο εντός της συγκεκριμένης καμπύλης λειτουργεί **αναποτελεσματικά**: θα μπορούσε να παράγει ταυτόχρονα μεγαλύτερη ποσότητα και από τα δυο αγαθά που παράγει.



Στο παρακάτω διάγραμμα παρουσιάζεται η καμπύλη παραγωγικών δυνατοτήτων μίας οικονομίας, στην οποία παράγονται δύο μόνο αγαθά, το X και το Y.



Σύμφωνα με το παραπάνω διάγραμμα, από όλες τις παρακάτω προτάσεις η μόνη που ισχύει είναι ότι:

Επιλέξτε ένα:

- A. η παραγωγή στο σημείο Z είναι εφικτή, αλλά δεν είναι αποτελεσματική.
- B. η παραγωγή στα σημεία A και Δ δεν είναι εφικτή.
- C. η παραγωγή στα σημεία A και Δ είναι εφικτή, αλλά δεν είναι αποτελεσματική, ενώ η παραγωγή στα σημεία B και Γ είναι εφικτή και αποτελεσματική.
- D. όταν η οικονομία βρίσκεται στο σημείο E, τότε είναι εφικτή η παραγωγή μεγαλύτερης ποσότητας του αγαθού X χωρίς να μειωθεί η παραγόμενη ποσότητα του αγαθού Y.

Η Boeing παράγει 15 μεγάλα αεριωθούμενα Dreamliners και 20 μικρά αεριωθούμενα αεροσκάφη. Αν η Boeing θελήσει να παράγει 1 επιπλέον μεγάλο αεριωθούμενο Dreamliners, τότε θα πρέπει να μειώσει αναγκαστικά την παραγωγή των μικρών αεριωθουμένων αεροσκαφών κατά 2. Σύμφωνα με τα δεδομένα:

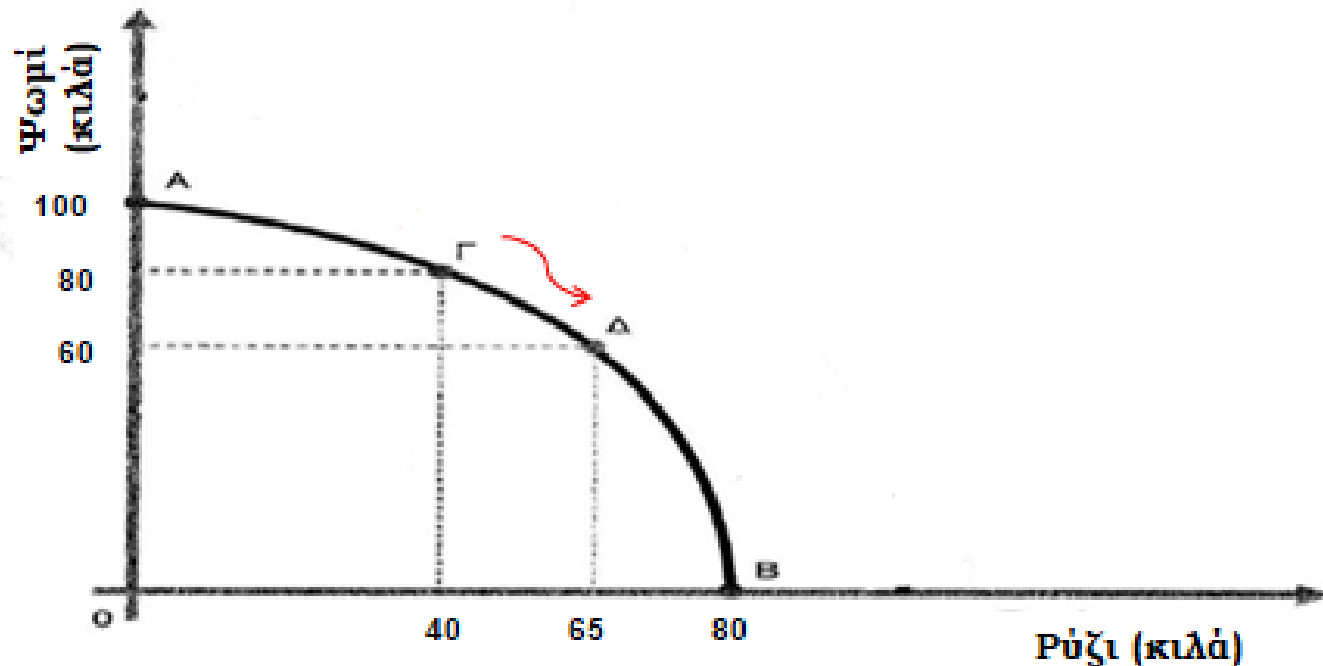
Επιλέξτε ένα:

- A. η Boeing παράγει έξω από το όριο παραγωγικών δυνατοτήτων της.
- B. η Boeing παράγει μέσα από το όριο παραγωγικών δυνατοτήτων της.
- C. η Boeing παράγει πάνω στο όριο παραγωγικών δυνατοτήτων της.
- D. δεν μπορούμε να γνωρίζουμε που παράγει η Boeing, σε σχέση με το όριο παραγωγικών δυνατοτήτων της.

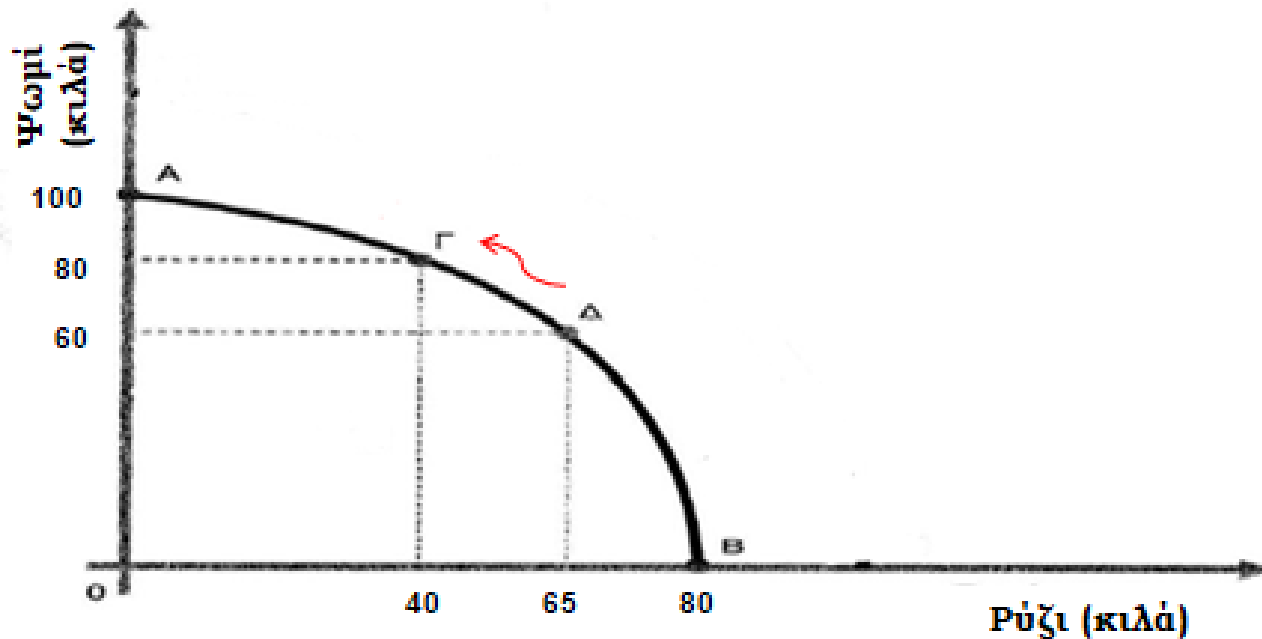
Το όριο των παραγωγικών δυνατοτήτων είναι επίσης χρήσιμο γιατί υπενθυμίζει ότι το πραγματικό κόστος του κάθε αγαθού δεν είναι τα χρήματα που δίνει κάποιος για να το αγοράσει, αλλά το ή τα αγαθά από τα οποία θα πρέπει να παραιτηθεί, προκειμένου να έχει το εν λόγω αγαθό - δηλαδή το **κόστος ευκαιρίας**. Το σχήμα της καμπύλης παραγωγικών δυνατοτήτων έχει **αρνητική κλίση** επειδή αντανακλά το κόστος ευκαιρίας από την παραγωγή διαφορετικών ποσοτήτων από δυο αγαθά που παράγει η οικονομία (..θα θυσιάσω κάτι για να παράγω κάτι άλλο)

Για να υπολογίσουμε το κόστος ευκαιρίας ενός αγαθού A σε όρους ενός άλλου αγαθού B χρησιμοποιούμε τον παρακάτω τύπο...

$$\text{Κόστος ευκαιρίας αγαθού A σε όρους αγαθού B} = \frac{\text{Θυσία αγαθού B}}{\text{Παραγωγή αγαθού A}}$$



... “μετακινούμενοι” από το συνδυασμό Γ προς το συνδυασμό Δ το **κόστος ευκαιρίας ρυζιού** σε όρους ψωμιού είναι  $(80-60)/(65-40) = 0,8$  (δλδ. για 1 επιπλέον κιλό ρυζιού πρέπει να θυσιαστούν 0,8 κιλά ψωμιού).



... “μετακινούμενοι” από το συνδυασμό Δ προς το συνδυασμό Γ το **κόστος ευκαιρίας ψωμιού** σε όρους ρυζιού είναι  $(65-40) / (80-60) = 1,25$  (δλδ. για 1 επιπλέον κίλο ψωμιού θα πρέπει να θυσιάστούν 1,25 κιλά ρυζιού).

1. Υποθέστε ότι σε μία οικονομία που παράγονται δύο μόνο αγαθά, το X και το Ψ, το κόστος ευκαιρίας (ή εναλλακτικό κόστος) του αγαθού X είναι ίσο με 2 μονάδες του αγαθού Ψ. Αυτό σημαίνει ότι στη συγκεκριμένη οικονομία:

- A. μία αύξηση της παραγωγής του αγαθού Ψ κατά μία (1) μονάδα θα οδηγήσει σε αύξηση της παραγωγής του αγαθού X κατά δύο (2) μονάδες.
- B. μία αύξηση της παραγωγής του αγαθού X κατά μία (1) μονάδα θα οδηγήσει σε αύξηση της παραγωγής του αγαθού Ψ κατά δύο (2) μονάδες.
- C. για να παραχθεί μία (1) επιπλέον μονάδα από το αγαθό Ψ θα πρέπει η παραγωγή του αγαθού X να μειωθεί κατά δύο (2) μονάδες.
- D. για να παραχθεί μία (1) επιπλέον μονάδα από το αγαθό X θα πρέπει η παραγωγή του αγαθού Ψ να μειωθεί κατά δύο (2) μονάδες.

Υποθέστε ότι σε μία οικονομία που παράγονται δύο μόνο αγαθά, το  $X$  και το  $\Psi$ , το κόστος ευκαιρίας του αγαθού  $X$  είναι ίσο με 3 μονάδες του αγαθού  $\Psi$ . Αυτό σημαίνει ότι στη συγκεκριμένη οικονομία:

Επιλέξτε ένα:

- a. μία αύξηση της παραγωγής του αγαθού  $\Psi$  κατά μία (1) μονάδα θα οδηγήσει σε αύξηση της παραγωγής του αγαθού  $X$  κατά τρεις (3) μονάδες.
- b. μία αύξηση της παραγωγής του αγαθού  $X$  κατά μία (1) μονάδα θα οδηγήσει σε αύξηση της παραγωγής του αγαθού  $\Psi$  κατά τρεις (3) μονάδες.
- c. για να παραχθεί μία (1) επιπλέον μονάδα από το αγαθό  $X$  θα πρέπει η παραγωγή του αγαθού  $\Psi$  να μειωθεί κατά τρεις (3) μονάδες.
- d. για να παραχθεί μία (1) επιπλέον μονάδα από το αγαθό  $\Psi$  θα πρέπει η παραγωγή του αγαθού  $X$  να μειωθεί κατά τρεις (3) μονάδες.

1. Μία οικονομία, η οποία βρίσκεται πάνω στην καμπύλη των παραγωγικών της δυνατοτήτων, μπορεί να παράγει 70 τόνους υφάσματος και 60 τόνους τροφίμων ή 50 τόνους υφάσματος και 100 τόνους τροφίμων. Στην περίπτωση αυτή, το κόστος ευκαιρίας (εναλλακτικό κόστος) των τροφίμων είναι:

- A. 4 τόνοι υφάσματος.
- B. 0,25 τόνοι υφάσματος.
- C. 2 τόνοι υφάσματος.
- D. 0,5 τόνοι υφάσματος.



Σύμφωνα με τα δεδομένα, η οικονομία μπορεί να παράγει τους συνδυασμούς των ποσοτήτων των δύο αγαθών που παρουσιάζονται στον παρακάτω πίνακα:

	Συνδυασμός Α	Συνδυασμός Β
Μονάδες υφάσματος (Υ)	70	50
Μονάδες τροφίμων (Τ)	60	100

Το κόστος ευκαιρίας των τροφίμων ( $E_T$ ) σε μονάδες υφάσματος δίνεται από την εξής σχέση:

$$E_T = [\text{μονάδες μείωσης ποσότητας Υ}]/[\text{μονάδες αύξησης ποσότητας Τ}].$$

Επομένως, καθώς η οικονομία μετακινείται από τον συνδυασμό Α στον συνδυασμό Β, το κόστος ευκαιρίας των τροφίμων είναι:  $E_T = (70 - 50)/(100 - 60) = 20/40 = 0,5$  τόνοι υφάσματος. Άρα, η σωστή απάντηση είναι η **D**. Βλέπε Τόμο Α, σελ. 30-34.

1. Στον παρακάτω πίνακα παρουσιάζονται τρεις συνδυασμοί ποσοτήτων των αγαθών X και Y που μπορούν να παραχθούν με βάση τις παραγωγικές δυνατότητες μίας οικονομίας.

	Συνδυασμός A	Συνδυασμός B	Συνδυασμός Γ
Μονάδες X	40	80	90
Μονάδες Y	90	60	40

Σύμφωνα με τα δεδομένα του παραπάνω πίνακα, το κόστος ευκαιρίας (εναλλακτικό κόστος) του αγαθού X, σε όρους του αγαθού Y, καθώς αυξάνεται η παραγωγή του:

- A. αυξάνεται.
- B. μειώνεται.
- C. παραμένει σταθερό και είναι ίσο με 0,75 μονάδες αγαθού Y.
- D. παραμένει σταθερό και είναι ίσο με 0,5 μονάδες αγαθού Y.

Σύμφωνα με τα δεδομένα, το κόστος ευκαιρίας του αγαθού X σε όρους του αγαθού Y είναι:

- Μετακίνηση από τον συνδυασμό A στον Β:  $\frac{\Delta Y}{\Delta X} = \frac{30}{40} = 0,75$

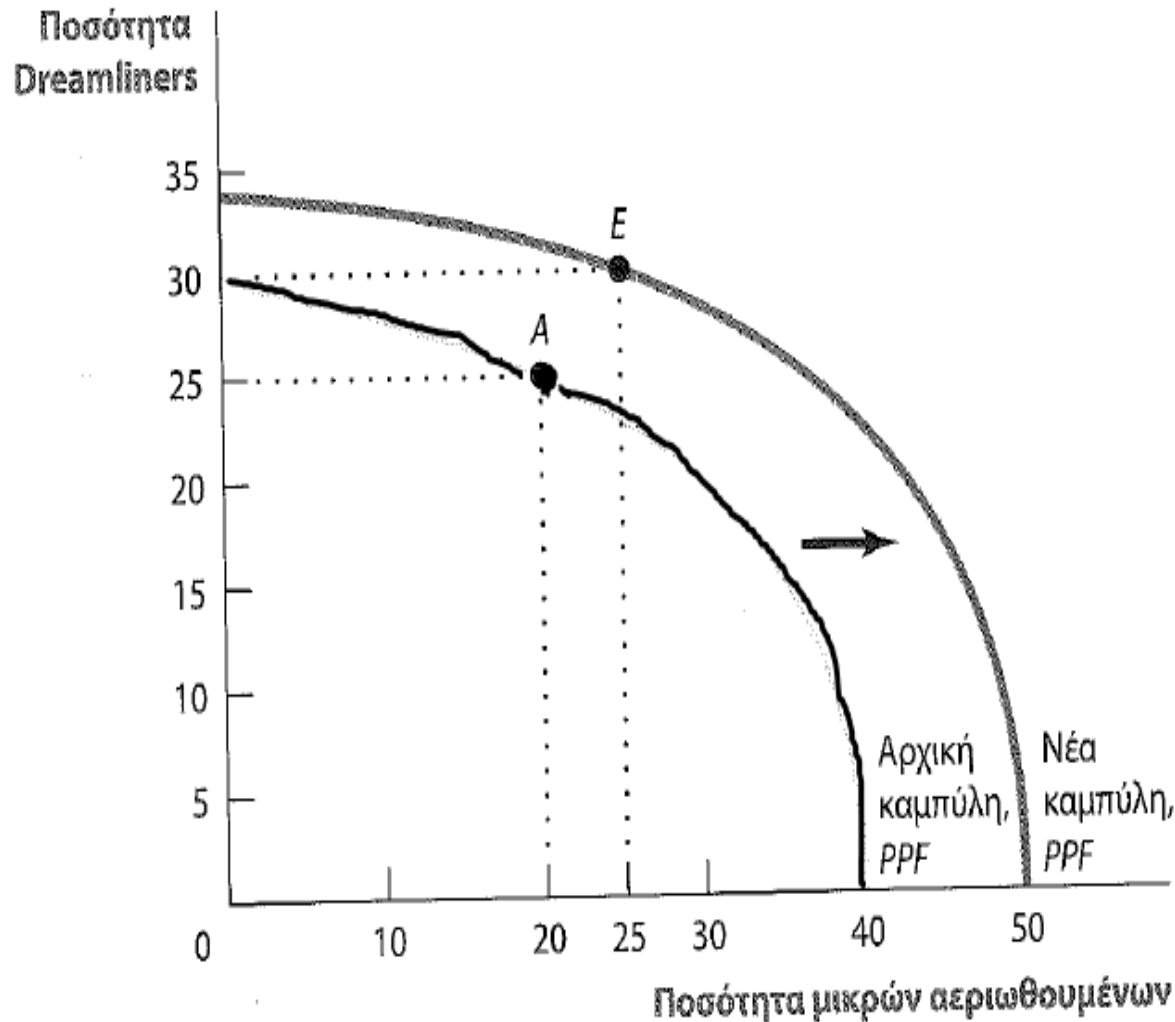
- Μετακίνηση από τον συνδυασμό Β στον Γ:  $\frac{\Delta Y}{\Delta X} = \frac{20}{10} = 2$

Συνεπώς, το κόστος ευκαιρίας του X αυξάνεται καθώς αυξάνεται η παραγόμενη ποσότητά του.

Οι οικονομολόγοι πιστεύουν ότι, στην πραγματικότητα, το κόστος ευκαιρίας συνήθως αυξάνεται. Όταν αρχικά παράγεται μόνο μια μικρή ποσότητα ενός αγαθού, το κόστος ευκαιρίας, σε όρους παραγωγής του αγαθού που θυσιάζεται, είναι σχετικά χαμηλό, επειδή η οικονομία απασχολεί μόνον εκείνους τους παραγωγικούς πόρους που είναι οι πλέον κατάλληλοι για την παραγωγή του συγκεκριμένου αγαθού. Όσο όμως θα παράγεται μεγαλύτερη ποσότητα από το αγαθό, το κόστος ευκαιρίας του συνήθως θα αυξάνεται, επειδή θα εξαντλούνται οι καταλληλότερες εισροές, με αποτέλεσμα να χρησιμοποιούνται στην παραγωγή του αγαθού ολοένα και λιγότερο κατάλληλες εισροές.

Τέλος, το όριο των παραγωγικών δυνατοτήτων μας βοηθά να κατανοήσουμε τι σημαίνει να μιλάμε για **οικονομική μεγέθυνση**, που σύμφωνα με τους οικονομολόγους δημιουργεί μια *διατηρήσιμη αύξηση του συνολικού προϊόντος*.

Η οικονομική μεγέθυνση σημαίνει μετατόπιση του ορίου των παραγωγικών δυνατοτήτων της οικονομίας προς τα δεξιά: η οικονομία μπορεί να παράγει μεγαλύτερες ποσότητες απ' όλα τα αγαθά. Οι δυο βασικότερες πηγές οικονομικής μεγέθυνσης είναι α) η αύξηση των ποσοτήτων των συντελεστών παραγωγής στην οικονομία και β) η πρόοδος στην τεχνολογία. Αν η καμπύλη των παραγωγικών δυνατοτήτων μιας οικονομίας μετατοπίζεται προς τα αριστερά, τότε η οικονομία έχει γίνει μικρότερη δηλαδή έχει *συρρικνωθεί*.



Η οικονομική μεγέθυνση έχει ως αποτέλεσμα την προς τα έξω μετατόπιση της καμπύλης παραγωγικών δυνατοτήτων, διότι οι παραγωγικές δυνατότητες διευρύνθηκαν. Η οικονομία μπορεί τώρα να παράγει μεγαλύτερες ποσότητες απ' όλα τα προϊόντα. Αν η παραγωγή, π.χ., βρίσκεται αρχικά στο σημείο A (25 Dreamliners και 20 μικρά αεριωθούμενα), η οικονομική μεγέθυνση σημαίνει πως η οικονομία θα μπορούσε να κινηθεί στο σημείο E (30 Dreamliners και 25 μικρά αεριωθούμενα). Η αρχική PPF μετατοπίζεται προς τα δεξιά στη θέση της νέας PPF.

1. Μία μετατόπιση της καμπύλης παραγωγικών δυνατοτήτων μίας οικονομίας μπορεί να προκληθεί από:

- A. πληθωρισμό.
- B. αλλαγή στην παραγωγικότητα των συντελεστών παραγωγής.
- C. αλλαγή στον συνδυασμό των ποσοτήτων των παραγόμενων προϊόντων.
- D. μεταβολή στις καταναλωτικές προτιμήσεις.

## Απάντηση

Η καμπύλη παραγωγικών δυνατοτήτων μίας οικονομίας μπορεί να μετατοπιστεί (είτε προς τα δεξιά είτε προς τα αριστερά) από μεταβολές στις ποσότητες των συντελεστών παραγωγής, στην τεχνολογία παραγωγής και στην παραγωγικότητα των συντελεστών παραγωγής, την υλοποίηση αναπτυξιακών έργων και έργων υποδομών, μία φυσική ή οικολογική καταστροφή κλπ. και γενικότερα εξαιτίας οποιουδήποτε παράγοντα μεταβάλλει τις παραγωγικές δυνατότητες μίας οικονομίας.

Ο πληθωρισμός και μία μεταβολή στις καταναλωτικές προτιμήσεις δεν μεταβάλλουν τις παραγωγικές δυνατότητες μίας οικονομίας (οπότε οι απαντήσεις Α και D δεν είναι σωστές).

Όταν αλλάζει ο συνδυασμός των ποσοτήτων των παραγόμενων προϊόντων, κινούμαστε είτε στο εσωτερικό (εφικτοί αλλά μη άριστοι συνδυασμοί ποσοτήτων) είτε επάνω (εφικτοί και ταυτόχρονα άριστοι συνδυασμοί ποσοτήτων) στην καμπύλη παραγωγικών δυνατοτήτων (επομένως η απάντηση C δεν είναι σωστή).



B1) Μια οικονομία παράγει δύο αγαθά, το 1 και το 2. Στον παρακάτω πίνακα αναφέρονται τρεις πιθανοί συνδυασμοί παραγωγής των δύο αγαθών. Ο αριθμός X μπορεί να είναι:

	Αγαθό 1	Αγαθό 2
A	5	100
B	10	90
Γ	20	X

- A. 60 και να υποδηλώνει αύξον κόστος ευκαιρίας.
- B. 70 και να υποδηλώνει σταθερό κόστος ευκαιρίας.
- C. 110 και να υποδηλώνει οικονομική μεγέθυνση.
- D. Όλα τα παραπάνω.

### **Απάντηση**

Στη μετάβαση από τον συνδυασμό Α στον συνδυασμό Β το κόστος ευκαιρίας της κάθε επιπλέον μονάδας του αγαθού 1 είναι  $(100-90) / (10-5) = 10/5 = 2$  μονάδες του αγαθού 2. Αν  $X = 60$ , το κόστος ευκαιρίας των επόμενων 10 μονάδων του αγαθού 1 είναι:  $(90-60) / (20-10) = 30/10 = 3$  μονάδες του αγαθού 2 και υποδηλώνει αύξον κόστος ευκαιρίας. Άρα η απάντηση Α είναι σωστή. Αν  $X = 70$ , το κόστος ευκαιρίας των επόμενων 10 μονάδων του αγαθού 1 είναι:  $(90-70) / (20 - 10) = 20/10 = 2$  μονάδες του αγαθού 2 και υποδηλώνει σταθερό κόστος ευκαιρίας. Άρα η απάντηση Β είναι σωστή. Αν  $X = 110$  μονάδες του αγαθού 2, δηλαδή ένας συνδυασμός με περισσότερες μονάδες και από τα δύο αγαθά, αυτό υποδηλώνει ότι έχει υπάρξει οικονομική μεγέθυνση και έχουν αυξηθεί οι παραγωγικές δυνατότητες της οικονομίας. Άρα και η απάντηση C είναι σωστή.