

Κεφ. 4.3. - Τράπεζα Θεμάτων 2022 - Άλγεβρα Β' Λυκείου**ΕΚΦΩΝΗΣΕΙΣ****Θέμα 2 – Κωδικοί:****15040, 15047, 15175, 15176, 15246, 15247, 15248, 15349,
15618, 15653, 15654, 15674, 15695, 15989, 17241, 18230, 20856**

Η Τράπεζα Θεμάτων για την Άλγεβρα Β' Λυκείου είναι μία μεγάλη «θάλασσα». Εμείς όμως έχουμε φροντίσει για εσένα, συγκεντρώνοντας εκείνα τα θέματα που αποτελούν τη «βάση» της γνώσης και για τα υπόλοιπα. Μελετώντας και κατανοώντας το μοτίβο σκέψης για τα συγκεκριμένα, μπορείς να λύσεις με επιτυχία και τα υπόλοιπα θέματα. Στην ιστοσελίδα μας www.arnos.gr για το Course της Άλγεβρας, μελετάς και προετοιμάζεσαι με την αναλυτική διδασκαλία σε ασκήσεις και θέματα, στο ύψος της Τράπεζας.

1. Θέμα 15040Δίνεται η εξίσωση $x^3 - 7x + 6 = 0$.

α) Να εξετάσετε αν ο αριθμός 1 είναι ρίζα της.

(Μονάδες 5)

β) Με τη βοήθεια του σχήματος Horner ή με όποιο άλλο τρόπο θέλετε, να βρείτε το πηλίκο της διαίρεσης

$$(x^3 - 7x + 6) : (x - 1)$$

και να γράψετε την ταυτότητα της ευκλείδειας διαίρεσης.

(Μονάδες 10)

γ) Να λύσετε την εξίσωση $x^3 - 7x + 6 = 0$.

(Μονάδες 10)

Έξυπνα & Εύκολα!

2. Θέμα 15047 Αρχέτυπο

Δίνεται το πολυώνυμο $P(x) = x^4 - x^3 - 5x^2 + 7x - 2$.

α) Να αποδείξετε ότι ο αριθμός 1 είναι ρίζα του πολυωνύμου.

(Μονάδες 10)

β) Να εξετάσετε αν το πολυώνυμο έχει και άλλη ακέραια ρίζα.

(Μονάδες 15)

3. Θέμα 15175

Δίνεται το πολυώνυμο $P(x) = x^3 - x^2 + x - 1$.

α) Να αποδείξετε ότι το 1 είναι μία ρίζα του πολυωνύμου.

(Μονάδες 5)

β) Να αποδείξετε ότι $P(x) = (x - 1) \cdot (x^2 + 1)$.

(Μονάδες 10)

γ) Να λύσετε την εξίσωση $P(x) = 0$.

(Μονάδες 10)

4. Θέμα 15176 Αρχέτυπο

Δίνεται το πολυώνυμο $P(x) = x^3 - 2x^2 + 3x - 2$.

α) Να αποδείξετε ότι το $x - 1$ είναι παράγοντας του πολυωνύμου.

(Μονάδες 12)

β) Αν $P(x) = (x - 1) \cdot (x^2 - x + 2)$, να βρείτε για ποιες τιμές του x είναι $P(x) > 0$.

(Μονάδες 13)

Έξυπνα & Εύκολα!

5. Θέμα 15246

Δίνεται το πολυώνυμο $P(x) = x^3 + x^2 - x - 1$.

α) Να παραγοντοποιήσετε το $P(x)$.

(Μονάδες 10)

β) Αν $P(x) = (x+1)^2(x-1)$ να λύσετε την ανίσωση $P(x) \geq 0$.

(Μονάδες 15)

6. Θέμα 15247

Δίνεται το πολυώνυμο $P(x) = 2x^3 - x^2 + 2x - 1$.

α) Να παραγοντοποιήσετε το $P(x)$.

(Μονάδες 10)

β) Αν $P(x) = (2x-1)(x^2+1)$ να λύσετε την ανίσωση $P(x) \geq 0$.

(Μονάδες 15)

7. Θέμα 15248 Αρχέτυπο

Ένα πολυώνυμο $P(x)$ διαιρούμενο με το πολυώνυμο $2x-1$ δίνει πηλίκο x^2-2 και υπόλοιπο 1.

α) Να βρείτε το πολυώνυμο $P(x)$.

(Μονάδες 12)

β) Αν $P(x) = 2x^3 - x^2 - 4x + 3$

i. να αποδείξετε ότι το $P(x)$ έχει ρίζα το 1 και γράψετε την ταυτότητα της διαίρεσης $P(x) : (x-1)$.

(Μονάδες 7)

ii. να λύσετε την εξίσωση $P(x) = 0$.

(Μονάδες 6)

Έξυπνα & Εύκολα!

8. Θέμα 15349

Δίνεται η γραφική παράσταση C_f της συνάρτησης f με πεδίο ορισμού το \mathbb{R} , όπως φαίνεται στο σχήμα.

α) Να αιτιολογήσετε γιατί η συνάρτηση είναι άρτια.

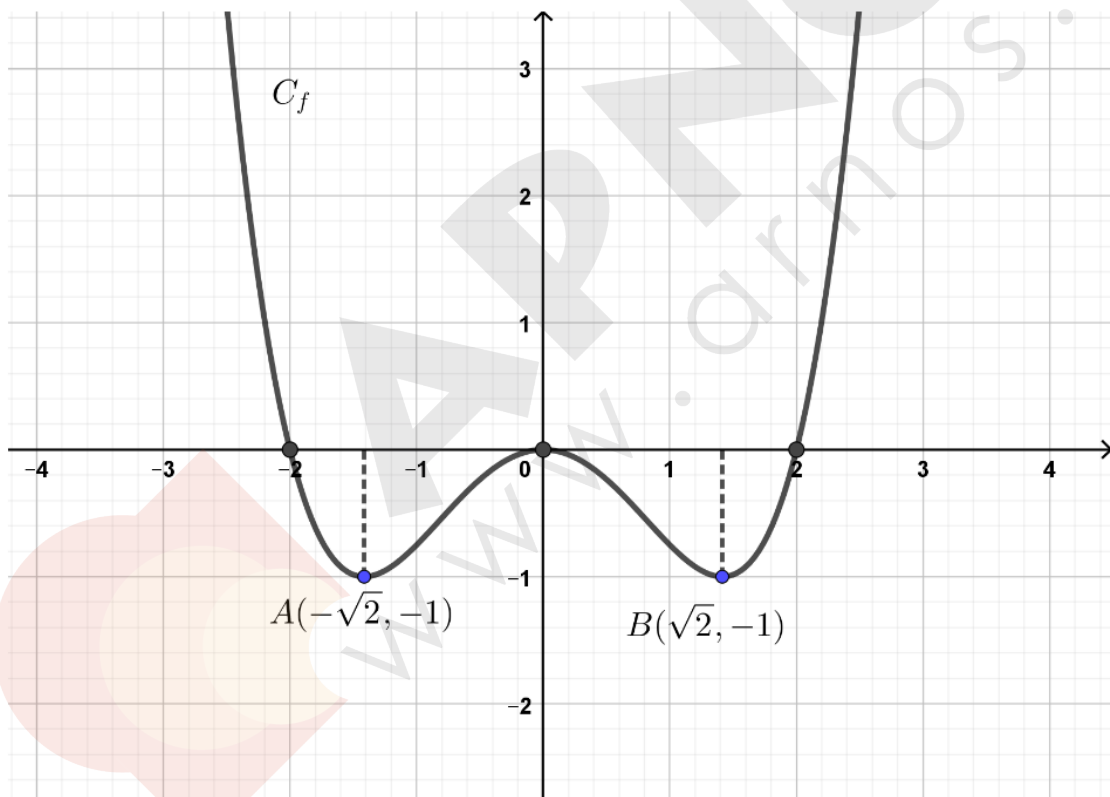
(Μονάδες 7)

β) Αν γνωρίζετε ότι τα σημεία $A(-\sqrt{2}, -1)$ και $B(\sqrt{2}, -1)$ ανήκουν στη γραφική παράσταση της f να βρείτε τα διαστήματα μονοτονίας της συνάρτησης f .

(Μονάδες 8)

γ) Να λύσετε γραφικά την εξίσωση $f(x) = 0$.

(Μονάδες 10)



Έξυπνα & Εύκολα!

9. Θέμα 15618

α) Να γράψετε το πολυώνυμο $P(x) = 2x^3 + x^2 - x$ ως γινόμενο ενός πρωτοβάθμιου και ενός δευτεροβάθμιου πολυωνύμου.

(Μονάδες 10)

β) Να λύσετε την εξίσωση $P(x) = 0$.

(Μονάδες 15)

10. Θέμα 15653

Δίνεται το πολυώνυμο $P(x) = x^3 + x^2 + 2x + 2$.

α)

i. Να κάνετε τη διαίρεση του $P(x)$ με το $(x+1)$.

(Μονάδες 8)

ii. Να γράψετε την ταυτότητα της διαίρεσης $P(x) : (x+1)$.

(Μονάδες 5)

β) Αν $P(x) = (x+1)(x^2 + 2)$, να λύσετε την ανίσωση $P(x) < 0$.

(Μονάδες 12)

11. Θέμα 15654

Δίνεται το πολυώνυμο $P(x) = x^3 - 7x + 6$.

α) Να δείξετε ότι το $x - 2$ είναι παράγοντας του $P(x)$.

(Μονάδες 12)

β) Να λύσετε την εξίσωση $P(x) = 0$.

(Μονάδες 13)

Έξυπνα & Εύκολα!

12. Θέμα 15674 Αρχέτυπο

Δίνεται το πολυώνυμο $P(x) = 3x^3 - x^2 - x + 2$.

α) Να κάνετε τη διαίρεση $P(x) : (x-1)$ και να γράψετε την ταυτότητα της διαίρεσης.

(Μονάδες 10)

β) Αν $P(x) = (x-1)(3x^2 + 2x + 1) + 3$ να λύσετε την ανίσωση $P(x) < 3$.

(Μονάδες 15)

13. Θέμα 15695

Δίνεται το πολυώνυμο $P(x) = x^3 + 2x - 3$, $x \in R$.

α) Να βρείτε το πηλίκο και το υπόλοιπο της διαίρεσης του $P(x)$ με το $(x+1)$ και να γράψετε την ταυτότητα της διαίρεσης.

(Μονάδες 13)

β) Να λύσετε την εξίσωση $P(x) + 6 = 0$.

(Μονάδες 12)

14. Θέμα 15989 Αρχέτυπο

Δίνεται το πολυώνυμο $P(x) = x^3 - 2x^2 - 2x + 4$.

α) Δίνεται ότι το πολυώνυμο $P(x)$ έχει μοναδική ακέραια ρίζα. Να προσδιορίσετε τη μοναδική ακέραια ρίζα του πολυωνύμου $P(x)$.

(Μονάδες 12)

β) Να βρείτε όλες τις ρίζες του $P(x)$ και να το γράψετε ως γινόμενο πρωτοβαθμίων παραγόντων.

(Μονάδες 13)

Έξυπνα & Εύκολα!

15. Θέμα 17241

Δίνεται το πολυώνυμο $P(x) = x^3 + x + 2$.

α)

I. Να αποδείξετε ότι το $P(x)$ έχει παράγοντα το $(x + 1)$.

(Μονάδες 7)

II. Να κάνετε τη διαίρεση $P(x) : (x + 1)$.

(Μονάδες 10)

β) Αν $P(x) = (x + 1)(x^2 - x + 2)$, να λύσετε την ανίσωση $P(x) < 0$.

(Μονάδες 8)

16. Θέμα 18230

Δίνεται το πολυώνυμο $P(x) = 2x^3 + x^2 - 8x - 4$.

α) Να αποδείξετε ότι έχει παράγοντα το $(x - 2)$.

(Μονάδες 9)

β) Να παραγοντοποιήσετε το πολυώνυμο.

(Μονάδες 9)

γ) Να λύσετε την εξίσωση $P(x) = 0$.

(Μονάδες 7)

Έξυπνα & Εύκολα!

17. Θέμα 20856 Αρχέτυπο

Δίνεται η συνάρτηση $f(x) = 2x^3 + x^2 + x - 1$, $x \in \mathbb{R}$.

α) Να αποδείξετε ότι η εξίσωση $f(x) = 0$ δεν έχει ακέραιες ρίζες.

(Μονάδες 12)

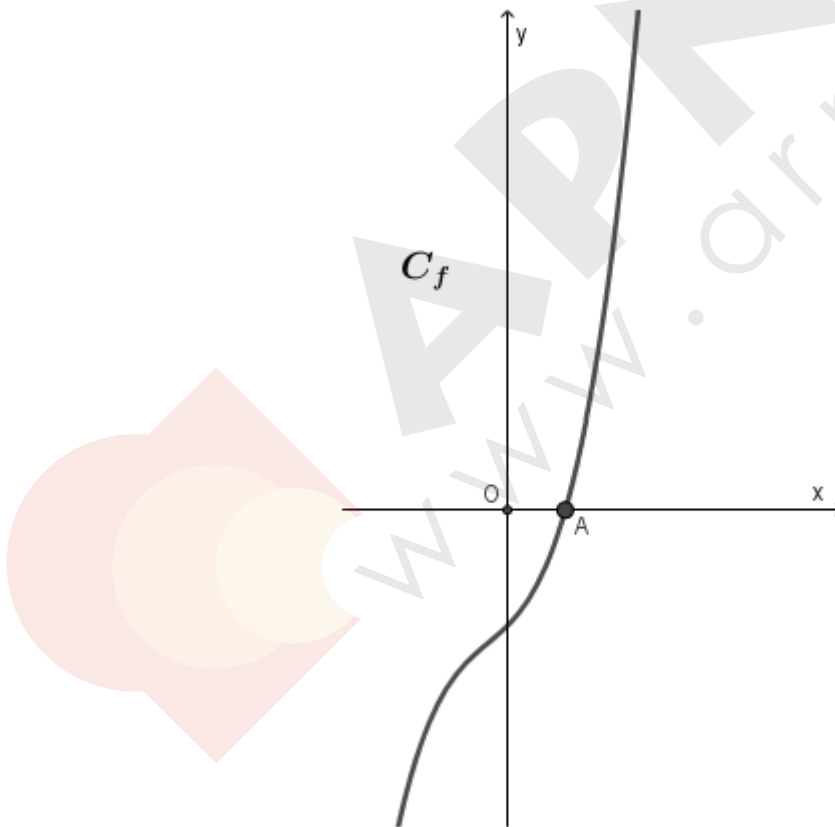
β) Στο παρακάτω σχήμα φαίνεται η γραφική παράσταση της συνάρτησης f .

i. Να δικαιολογήσετε ότι η εξίσωση $f(x) = 0$ έχει μία ρίζα.

(Μονάδες 04)

ii. Να αποδείξετε ότι η ρίζα αυτή βρίσκεται στο διάστημα $(0,1)$.

(Μονάδες 09)



Έξυπνα & Εύκολα!

Θέμα 4 – Κωδικοί:

14955, 15005, 15066, 15094, 15174, 15250, 15431, 15436, 15677,
15790, 15960, 17919, 17925, 17943, 18221, 21155, 21240, 22013

18. Θέμα 14955 Αρχέτυπο

Η μέση θερμοκρασία T (σε βαθμούς Κελσίου) στην επιφάνεια ενός πλανήτη, μετά από x εκατομμύρια χρόνια, έχει εκτιμηθεί ότι είναι $T(x) = x^3 - 10x^2 + 31x - 30$.

α) Αποδείξτε ότι 2 εκατομμύρια χρόνια μετά, η μέση θερμοκρασία στον πλανήτη θα είναι μηδέν $^{\circ}C$.

(Μονάδες 5)

β) Να βρείτε τους αριθμούς α, β, γ με $\alpha < \beta < \gamma$ ώστε να ισχύει

$$T(x) = (x - \alpha)(x - \beta)(x - \gamma)$$

(Μονάδες 10)

γ) Θεωρούμε ότι μια χρονική περίοδος παγετώνων στον πλανήτη είναι αυτή στην οποία η μέση θερμοκρασία T είναι συνεχώς κάτω από μηδέν $^{\circ}C$. Ποιες χρονικές περιόδους θα έχουμε παγετώνες στον πλανήτη;

(Μονάδες 10)

19. Θέμα 15005 Αρχέτυπο

Δίνεται η συνάρτηση $f(x) = x^6 - 3x^2 + 2$.

α) Να αποδείξετε ότι η f είναι άρτια.

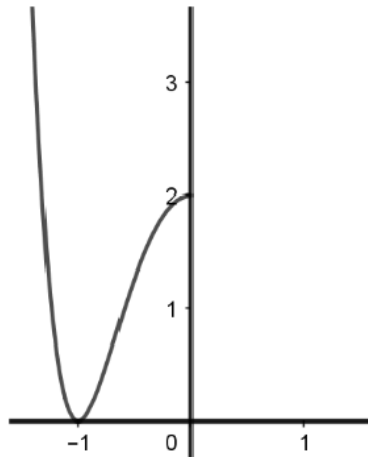
(Μονάδες 5)

β) Να βρείτε τα σημεία τομής της γραφικής παράστασης της συνάρτησης f με τον άξονα $x'x$.

(Μονάδες 10)

γ) Στο παρακάτω σχήμα δίνεται η γραφική παράσταση της f για $x \leq 0$. Να συμπληρώσετε τη γραφική παράσταση της συνάρτησης f για $x > 0$.

Έξυπνα & Εύκολα!



(Μονάδες 4)

δ) Με βάση τη γραφική παράσταση της συνάρτησης f , να προσδιορίσετε τα διαστήματα στα οποία η f είναι γνησίως αύξουσα και τα διαστήματα στα οποία η f είναι γνησίως φθίνουσα.

(Μονάδες 6)

20. Θέμα 15066 Αρχέτυπο

Θεωρούμε το πολυώνυμο $P(x) = 2x^4 - 5x^3 + 4x^2 - 5x + 2$.

α) Να αποδείξετε ότι:

i. Ο αριθμός 0 δεν είναι ρίζα του.

ii. Αν ο αριθμός ρ είναι ρίζα του, τότε και ο αριθμός $\frac{1}{\rho}$ είναι επίσης ρίζα του.

(Μονάδες 8)

β) Να βρείτε ένα θετικό ακέραιο αριθμό που να είναι ρίζα του.

(Μονάδες 5)

γ) Να λύσετε την εξίσωση $P(x) = 0$.

(Μονάδες 7)

δ) Να λύσετε την ανίσωση $P(x) < 0$.

(Μονάδες 5)

Έξυπνα & Εύκολα!

21. Θέμα 15094 Αρχέτυπο

Το διάστημα $S(t)$ σε μέτρα που έχει διανύσει ένα κινητό τη χρονική στιγμή t σε δευτερόλεπτα, δίνεται από τη σχέση: $S(t) = 2t^3 - 6t^2 + 10t$

α) Να βρείτε το διάστημα που έχει διανύσει το κινητό τις χρονικές στιγμές $t = 0$ και $t = 2$.

(Μονάδες 03)

β) Να βρείτε πόσο χρόνο χρειάζεται το κινητό για να διανύσει απόσταση 30 μέτρων.

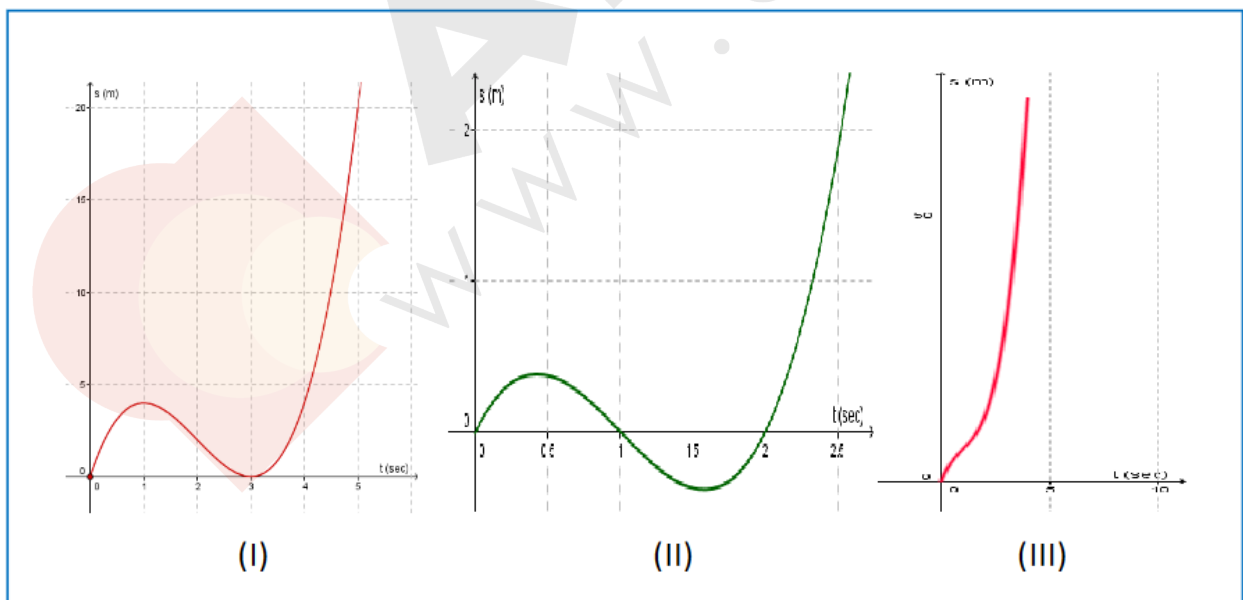
(Μονάδες 10)

γ) Επειδή το $S(t)$ εκφράζει το διάστημα που διανύει το κινητό, θα πρέπει να είναι πάντα μη αρνητικό. Να αποδείξετε αλγεβρικά αυτόν τον ισχυρισμό.

(Μονάδες 08)

δ) Δίνονται οι γραφικές παραστάσεις τριών πολυωνύμων $S(t)$. Μία από αυτές εκφράζει το διάστημα $S(t)$ της εκφώνησης. Να βρείτε ποια από τις τρεις είναι αυτή, δικαιολογώντας την απάντησή σας.

(Μονάδες 04)



Έξυπνα & Εύκολα!

22. Θέμα 15174 Αρχέτυπο

Δίνονται τα πολυώνυμα $P(x) = x^4 + x^3 + \alpha x - 4$ και $\delta(x) = x^2 - 3x + 2$. Το υπόλοιπο της διαίρεσης του $P(x)$ με το $\delta(x)$, είναι το πολυώνυμο $\nu(x) = 24x - 24$.

α) Να υπολογίσετε την τιμή του πραγματικού αριθμού α .

(Μονάδες 8)

β) Για $\alpha = 2$,

i. να υπολογίσετε το υπόλοιπο της διαίρεσης του $P(x)$ με το $x - 1$.

(Μονάδες 2)

ii. να βρείτε τα σημεία τομής του άξονα $x'x$ με την γραφική παράσταση της πολυωνυμικής συνάρτησης $P(x)$.

(Μονάδες 8)

iii. να βρείτε τις τιμές του x για τις οποίες, η γραφική παράσταση της πολυωνυμικής συνάρτησης $P(x)$ βρίσκεται κάτω από τον άξονα $x'x$.

(Μονάδες 7)

Έξυπνα & Εύκολα!

23. Θέμα 15250

Δίνεται το πολυώνυμο $P(x) = x^5 - 4x^3 - x^2 + \alpha x + \beta$ το οποίο διαιρούμενο με το $x^2 - 4$ δίνει υπόλοιπο $4x + 1$.

α) Να κάνετε τη διαίρεση $P(x) : (x^2 - 4)$.

(Μονάδες 7)

β) Να βρείτε τις τιμές των α και β .

(Μονάδες 7)

γ) Έστω $\alpha = 4$ και $\beta = 5$. Αν το πηλίκο της διαίρεσης $P(x) : (x^2 - 4)$ είναι το $\pi(x) = x^3 - 1$, τότε:

i. να γράψετε την ταυτότητα της διαίρεσης $P(x) : (x^2 - 4)$.

(Μονάδες 4)

ii. να λύσετε την ανίσωση $P(x) < 4x + 1$.

(Μονάδες 7)

Έξυπνα & Εύκολα!

24. Θέμα 15431 Αρχέτυπο

α) Δίνεται το πολυώνυμο $P(x) = 2x^3 + \alpha x^2 + \beta x - 5$, με $x \in \mathbb{R}$.

- i. Αν το πολυώνυμο έχει παράγοντα το $(x - 1)$ και το υπόλοιπο της διαίρεσής του με $(x - 2)$ είναι -1 , να δείξετε ότι:

$$\begin{cases} 2\alpha + \beta = -6 \\ \text{και} \\ \alpha + \beta = 3 \end{cases}.$$

(Μονάδες 6)

- ii. Να δείξετε ότι $\alpha = -9$ και $\beta = 12$.

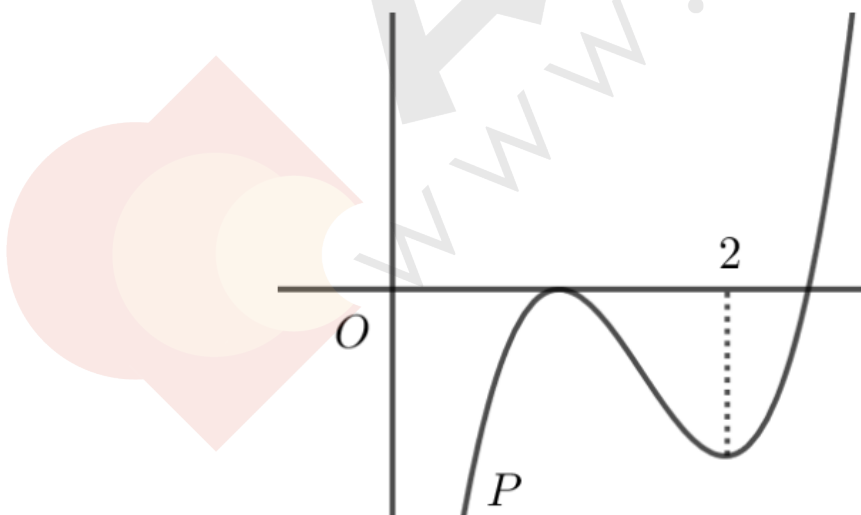
(Μονάδες 5)

β) Να βρείτε τις τιμές του $x \in \mathbb{R}$, για τις οποίες η γραφική παράσταση της συνάρτησης $P(x) = 2x^3 - 9x^2 + 12x - 5$ είναι κάτω από τον άξονα $x'x$.

(Μονάδες 10)

γ) Αν η γραφική παράσταση της $P(x)$ είναι η ακόλουθη, να βρείτε τα διαστήματα μονοτονίας της.

(Μονάδες 4)

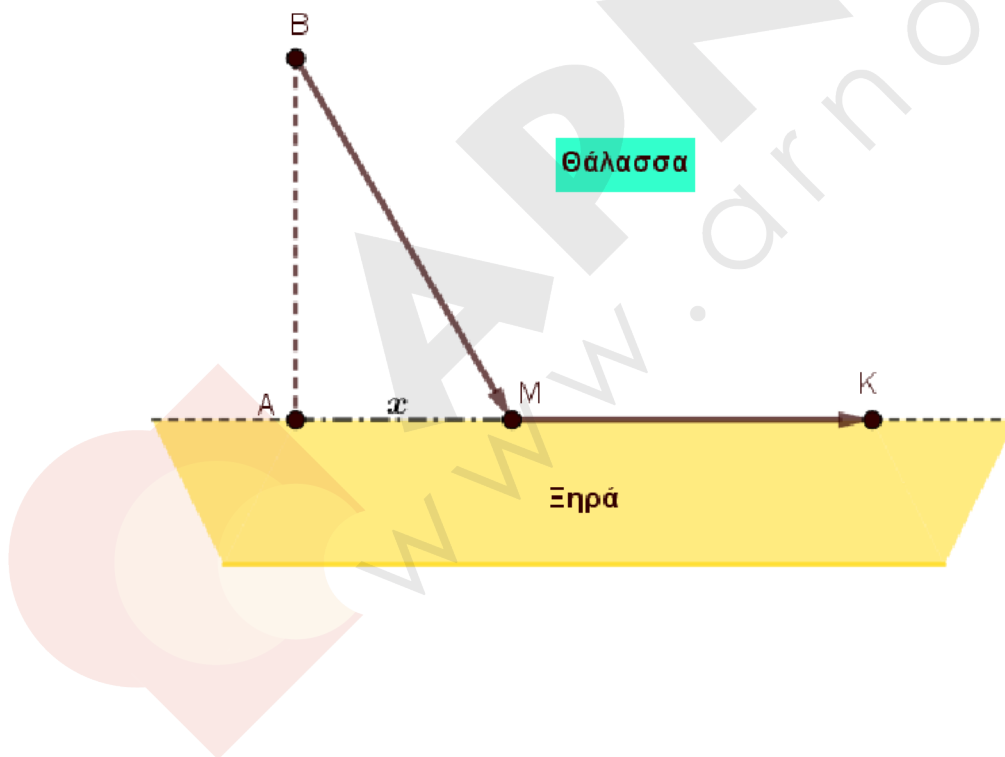


Έξυπνα & Εύκολα!

25. Θέμα 15436 Αρχέτυπο

Ένας κολυμβητής βρίσκεται στη θάλασσα, στο σημείο B σε απόσταση 2 km από το κοντινότερο σημείο A μιας ευθύγραμμης ακτής. Ο προορισμός του είναι ένα σημείο K της ακτής, το οποίο απέχει 4 km από το A . Η διαδρομή που κάνει είναι η BM κολυμπώντας στη θάλασσα με σταθερή ταχύτητα 3 km/h και η MK τρέχοντας στην ακτή με σταθερή ταχύτητα 5 km/h .

Γνωρίζουμε ότι η σχέση μεταξύ του διαστήματος s που διανύεται, της ταχύτητας v και του αντίστοιχου χρόνου κίνησης t , είναι $v = \frac{s}{t} \Leftrightarrow t = \frac{s}{v}$.



Έξυπνα & Εύκολα!

Αν το σημείο M απέχει από το A απόσταση x km, τότε:

α) Να αποδείξετε ότι $BM = \sqrt{4 + x^2}$.

(Μονάδες 5)

β) Να αποδείξετε ότι η συνάρτηση που εκφράζει τον χρόνο κίνησης t (σε h) του κολυμβητή –δρομέα ως προς την απόσταση x (σε km) είναι η:

$$t(x) = \frac{\sqrt{4 + x^2}}{3} + \frac{4 - x}{5}, \quad x \in [0, 4].$$

(Μονάδες 10)

γ) Να βρείτε τη θέση του σημείου M της ακτής, έτσι ώστε ο χρόνος της διαδρομής του κολυμβητή να είναι $\frac{4}{3}$ ώρες.

(Μονάδες 10)

26. Θέμα 15677

Δίνεται το πολυώνυμο $P(x) = x^4 - 2x^3 - x^2 + \alpha x + \beta$, όπου $\alpha, \beta \in \mathbb{R}$.

α) Να βρείτε τις τιμές των α, β , αν είναι γνωστό ότι το $P(x)$ διαιρείται με το πολυώνυμο

$$Q(x) = x^2 - 2x + 1.$$

(Μονάδες 8)

β) Για $\alpha = 4, \beta = -2$

i. Να κάνετε τη διαίρεση $P(x) : (x^2 + 5)$ και να γράψετε την ταυτότητα της διαίρεσης.

(Μονάδες 8)

ii. Αν $P(x) = (x^2 + 5)(x^2 - 2x - 6) + 14x + 28$ να λύσετε την εξίσωση $P(x) = 14(x + 2)$.

(Μονάδες 9)

Έξυπνα & Εύκολα!

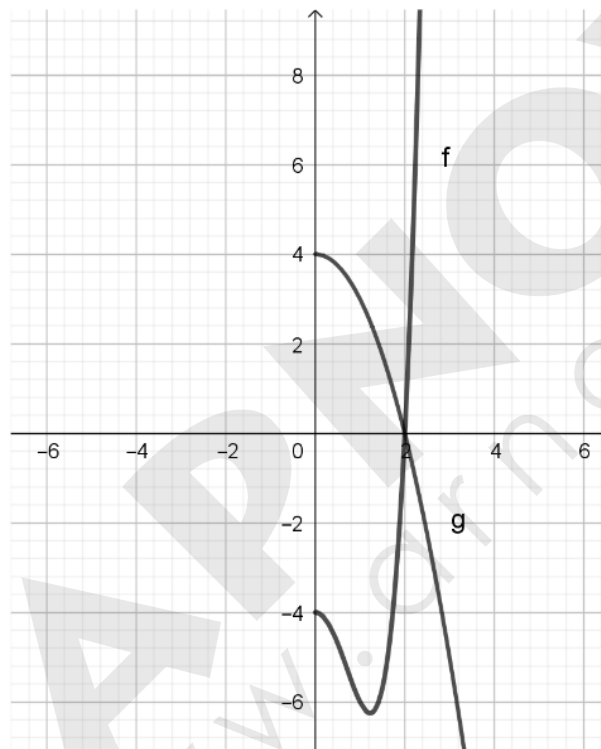
27. Θέμα 15790

Δίνονται οι συναρτήσεις $f(x) = x^4 - 3x^2 - 4$ και $g(x) = -x^2 + 4$ με πεδίο ορισμού το \mathbb{R} .

α) Να δείξετε ότι $f(-x) = f(x)$ και $g(-x) = g(x)$ για κάθε $x \in \mathbb{R}$.

(Μονάδες 7)

β) Στο παρακάτω σχήμα δίνεται μέρος των γραφικών παραστάσεων των συναρτήσεων f και g .



Αφού μεταφέρετε το σχήμα στην κόλλα σας, να συμπληρώσετε τις γραφικές παραστάσεις σε όλο το \mathbb{R} . Να αιτιολογήσετε την απάντησή σας.

(Μονάδες 6)

γ) Να λύσετε, αλγεβρικά ή γραφικά:

i. την εξίσωση $f(x) = g(x)$.

(Μονάδες 6)

ii. την ανίσωση $f(x) < g(x)$.

(Μονάδες 6)

Έξυπνα & Εύκολα!

28. Θέμα 15960

Δίνεται η συνάρτηση $f(x) = x^4 + κx - 1$, με $κ \in \mathbb{R}$.

α) Να βρείτε την τιμή του $κ \in \mathbb{R}$ για την οποία $f(-x) = f(x)$, για κάθε $x \in \mathbb{R}$.

(Μονάδες 6)

β) Για $κ = 0$,

i. να δείξετε ότι η συνάρτηση f είναι γνησίως φθίνουσα στο διάστημα $(-\infty, 0]$,

(Μονάδες 6)

ii. να δείξετε ότι $f(x) \geq -1$ για κάθε $x \in \mathbb{R}$,

(Μονάδες 6)

iii. να βρείτε τα $x \in \mathbb{R}$ για τα οποία η γραφική παράσταση της f βρίσκεται κάτω από τον άξονα $x'x$.

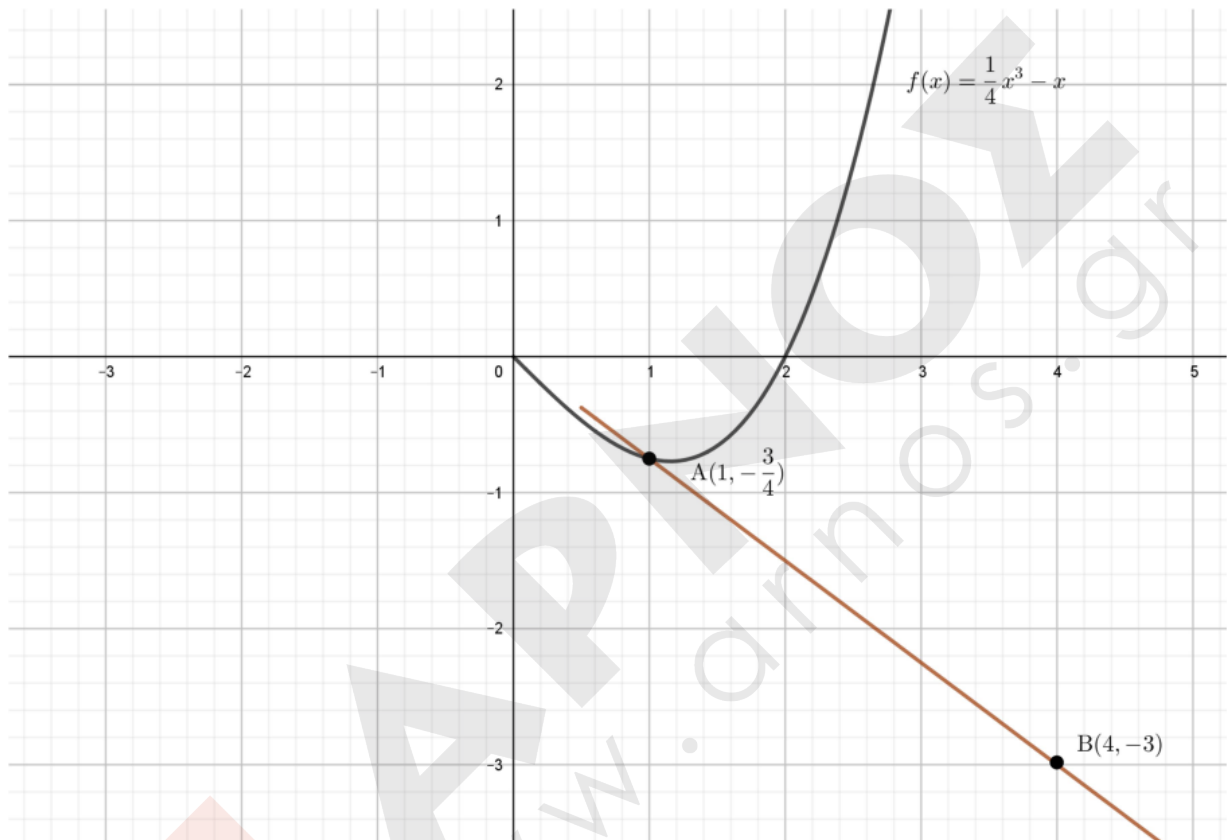
(Μονάδες 7)

Έξυπνα & Εύκολα!

29. Θέμα 17919 Αρχέτυπο

Στο παρακάτω σχήμα δίνεται τμήμα της γραφικής παράστασης της συνάρτησης

$$f(x) = \frac{1}{4}x^3 - x, x \in \mathbb{R} \text{ και η ευθεία που διέρχεται από τα σημεία } A\left(1, -\frac{3}{4}\right) \text{ και } B(4, -3).$$



α) Να βρείτε την εξίσωση της ευθείας AB.

(Μονάδες 6)

β)

i. Να αποδείξετε ότι $f(-x) = -f(x)$ για κάθε $x \in \mathbb{R}$.

(Μονάδες 5)

ii. Να μεταφέρετε στην κόλλα σας το σχήμα και να συμπληρώσετε τη γραφική παράσταση της f για $x < 0$.

(Μονάδες 6)

Έξυπνα & Εύκολα!

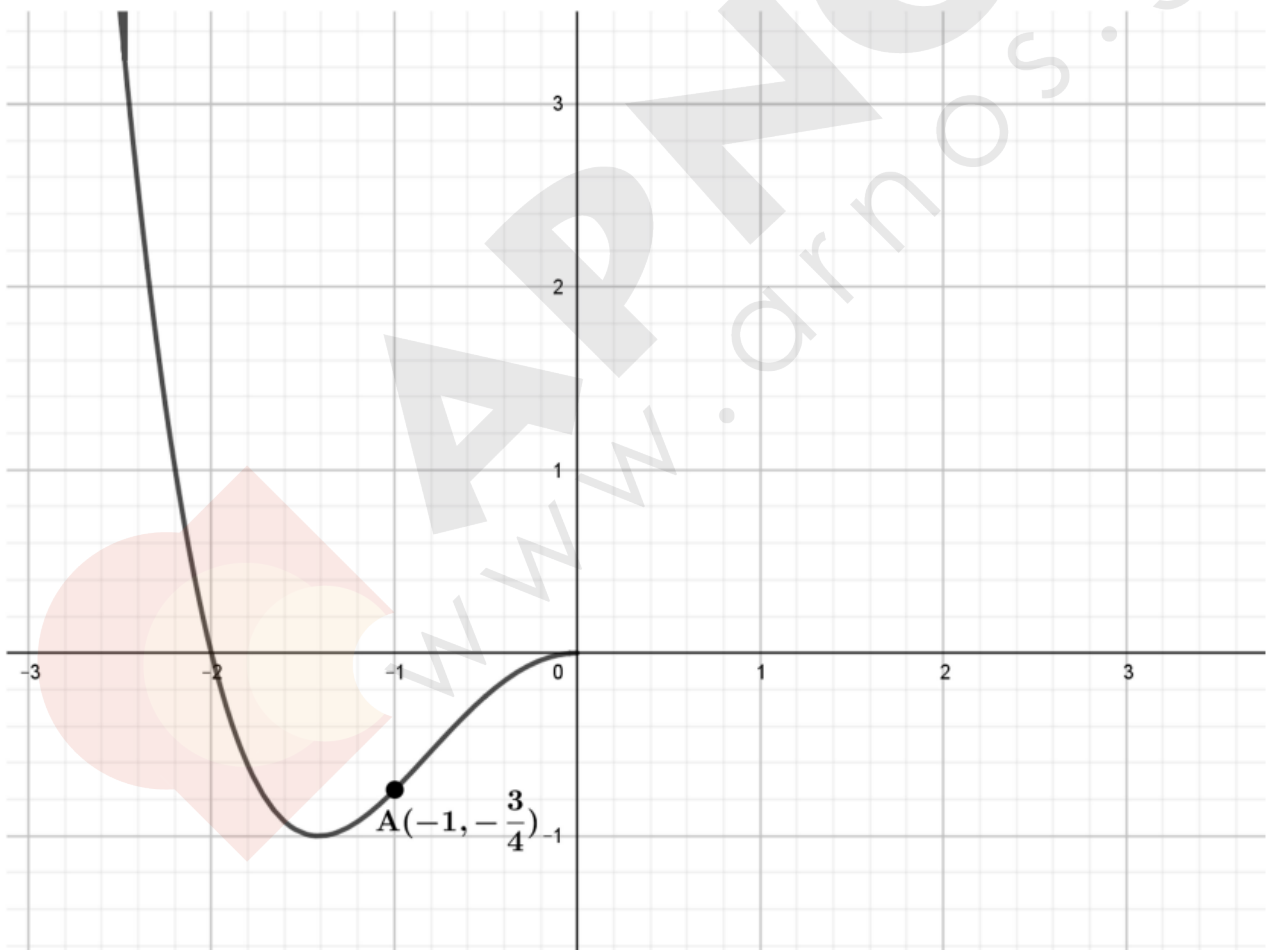
γ) Αν η ευθεία AB έχει εξίσωση $y = -\frac{3}{4}x$, με χρήση του β) ερωτήματος ή με όποιον άλλο τρόπο θέλετε, να βρείτε τα κοινά σημεία της ευθείας με την γραφική παράσταση της f .

(Μονάδες 8)

30. Θέμα 17925

Στο παρακάτω σχήμα δίνεται τμήμα της γραφικής παράστασης της συνάρτησης

$$f(x) = \frac{1}{4}x^4 + \alpha x^2, \quad x \in \mathbb{R}, \quad \alpha \in \mathbb{R} \text{ και το σημείο } A\left(-1, -\frac{3}{4}\right) \text{ αυτής.}$$



Έξυπνα & Εύκολα!

α) Να δείξετε ότι $\alpha = -1$.

(Μονάδες 6)

β) Για $\alpha = -1$,

i. Να αποδείξετε ότι $f(-x) = f(x)$ για κάθε $x \in \mathbb{R}$.

(Μονάδες 5)

ii. Να μεταφέρετε στην κόλλα σας το σχήμα και να συμπληρώσετε τη γραφική παράσταση της f για $x > 0$.

(Μονάδες 6)

γ) Αφού επιβεβαιώσετε ότι $f(-\sqrt{3}) = -\frac{3}{4}$, με χρήση του β) ερωτήματος ή με όποιον άλλο

τρόπο θέλετε, να βρείτε τα κοινά σημεία της ευθείας $y = -\frac{3}{4}$ με την γραφική παράσταση της f .

(Μονάδες 8)

31. Θέμα 17943 Αρχέτυπο

Δίνεται ορθογώνιο τρίγωνο με εμβαδό $E = 60\text{cm}^2$, του οποίου η υποτείνουσα είναι κατά 2cm μεγαλύτερη από τη μία κάθετη πλευρά. Αν ονομάσουμε x το μήκος αυτής της κάθετης πλευράς και y το μήκος της άλλης κάθετης (σε cm), τότε:

α) Να δείξετε ότι ο αριθμός x ικανοποιεί την εξίσωση:

$$x^3 + x^2 - 3600 = 0.$$

(Μονάδες 10)

β) Αν γνωρίζετε ότι το μήκος της πλευράς x είναι αριθμός ακέραιος και μικρότερος του 16, να βρείτε την τιμή του x καθώς και τα μήκη των άλλων πλευρών του τριγώνου.

(Μονάδες 10)

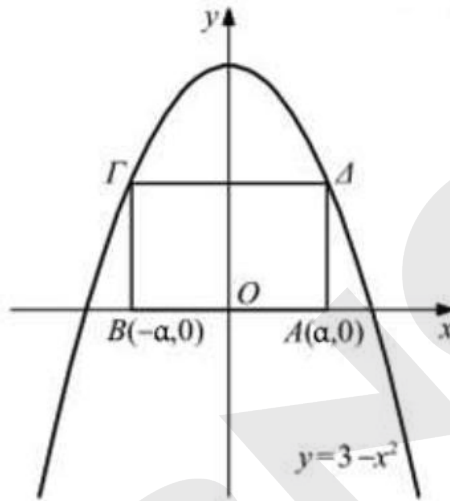
γ) Να βρείτε το πλήθος των ορθογωνίων τριγώνων που ικανοποιούν τα αρχικά δεδομένα του προβλήματος. Να αιτιολογήσετε την απάντησή σας.

(Μονάδες 5)

Έξυπνα & Εύκολα!

32. Θέμα 18221 Αρχέτυπο

Στο παρακάτω σχήμα, δίνεται η παραβολή $y = 3 - x^2$ και τα σημεία της Γ, Δ . Δίνεται ακόμα ότι το $AB\Gamma\Delta$ είναι ορθογώνιο με $\alpha \in (0, \sqrt{3})$.



α) Αν E είναι το εμβαδό του ορθογωνίου $AB\Gamma\Delta$, τότε:

i. να αποδείξετε ότι για κάθε $\alpha \in (0, \sqrt{3})$ είναι $E = f(\alpha) = -2\alpha^3 + 6\alpha$ τετραγωνικές μονάδες.

(Μονάδες 08)

ii. να βρεθεί το εμβαδό E στη θέση $\alpha = 1$.

(Μονάδες 02)

β) Να αποδείξετε ότι το εμβαδό E δεν μπορεί να ξεπεράσει τις 4 τετραγωνικές μονάδες.

(Μονάδες 12)

γ) Να βρεθεί η θέση του α , ώστε το εμβαδό E να πάρει τη μέγιστη τιμή του.

(Μονάδες 03)

Έξυπνα & Εύκολα!

33. Θέμα 21155 Αρχέτυπο

Στον πίνακα μιας σχολικής τάξης είναι γραμμένο το πολυώνυμο $P(x) = x^3 + ax^2 + bx + c$, όπου οι συντελεστές a, b, c είναι μη μηδενικοί ακέραιοι αριθμοί. Δύο μαθητές, ο Α και ο Β, παίζουν ένα παιχνίδι, επιλέγοντας τιμές για τους συντελεστές ως εξής: πρώτα ο Α επιλέγει τιμή για κάποιον συντελεστή, μετά ο Β επιλέγει τιμή για έναν από τους δύο εναπομείναντες συντελεστές και τέλος ο Α επιλέγει τιμή για τον συντελεστή που έμεινε. Προσπαθούν να επιλέξουν τους a, b, c ώστε το $P(x)$ να ικανοποιεί κάποια συγκεκριμένη συνθήκη.

α) Έστω ότι ο μαθητής Α επιλέγει $a = 2$, μετά ο Β επιλέγει $b = 1$ και τέλος ο Α επιλέγει πάλι $c = 2$. Να αποδείξετε ότι το $P(x)$ θα έχει τότε ως μοναδική ρίζα τον αριθμό -2 .

(Μονάδες 5)

β) Ο μαθητής Α επιλέγει $a = -1$. Να αποδείξετε ότι ανεξάρτητα πως θα παίξει ο μαθητής Β, ο Α μπορεί μετά να επιλέξει συντελεστή έτσι ώστε το $P(x)$ να έχει παράγοντα το πολυώνυμο $x - 1$.

(Μονάδες 8)

γ) Ο μαθητής Α επιλέγει $c = 1$. Να αποδείξετε ότι ανεξάρτητα πως θα παίξει ο μαθητής Β, ο Α μπορεί μετά να επιλέξει συντελεστή έτσι ώστε το $P(x)$ να έχει σίγουρα ρίζα στο διάστημα $(-1, 0)$.

(Μονάδες 7)

δ) Ο μαθητής Α επιλέγει $c = 2022$. Να αποδείξετε ότι όπως και να επιλεγούν μετά οι συντελεστές a και b είναι αδύνατον το $P(x)$ να έχει ως ρίζα τον αριθμό 13.

(Μονάδες 5)

Έξυπνα & Εύκολα!

34. Θέμα 21240 Αρχέτυπο

Δίνεται το πολυώνυμο $P(x) = 3x^3 + 4x^2 - 5x - 2$.

α) Να βρείτε τις ρίζες του πολυωνύμου.

(Μονάδες 5)

β) Να λύσετε την ανίσωση $P(x) > 0$.

(Μονάδες 9)

γ) Να λύσετε την ανίσωση $3\left(\frac{5}{x^2+1}\right)^3 + 4\left(\frac{5}{x^2+1}\right)^2 - 5\left(\frac{5}{x^2+1}\right) - 2 > 0$.

(Μονάδες 11)

35. Θέμα 22013 Αρχέτυπο

Δίδεται το πολυώνυμο $P(x) = x^4 + 1$.

α) Να αποδείξετε ότι το πολυώνυμο $P(x)$ δεν έχει πραγματικές ρίζες.

(Μονάδες 5)

β) Να βρείτε δύο αριθμούς α, β τέτοιους ώστε:

$$x^4 + 1 = (x^2 + \alpha x + 1) \cdot (x^2 + \beta x + 1)$$

(Μονάδες 10)

γ) Θεωρούμε την ακόλουθη πρόταση: «Κάθε πολυώνυμο που μπορεί να αναλυθεί σε γινόμενο πολυωνύμων μικρότερου μη μηδενικού βαθμού, έχει πραγματικές ρίζες». Είναι η πρόταση αυτή Σωστή ή Λάθος; Αν η πρόταση είναι σωστή, να δώσετε απόδειξη. Αν η πρόταση είναι λάθος, να δώσετε αντιπαράδειγμα.

(Μονάδες 10)

Έξυπνα & Εύκολα!