

Φυσικά Δημοτικού ΕΡΕΥΝΩ ΚΑΙ ΑΝΑΚΑΛΥΠΤΩ

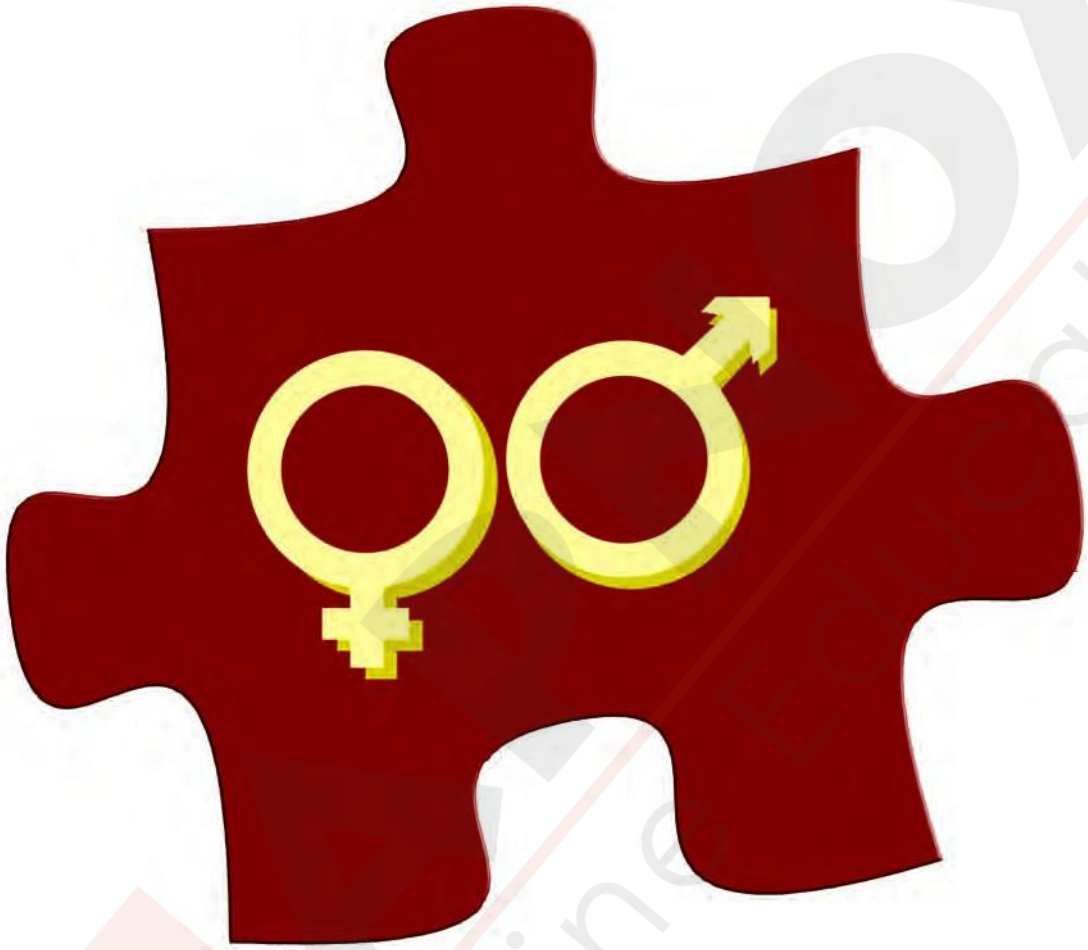


Τετράδιο Εργασιών

«Φυσικά» ΣΤ΄ Δημοτικού
Ερευνώ και Ανακαλύπτω



ΔΑΡΜΛΝΟΚΣ
Online Education



**ΑΝΑΠΑΡΑΓΩΓΙΚΟ
ΣΥΣΤΗΜΑ**

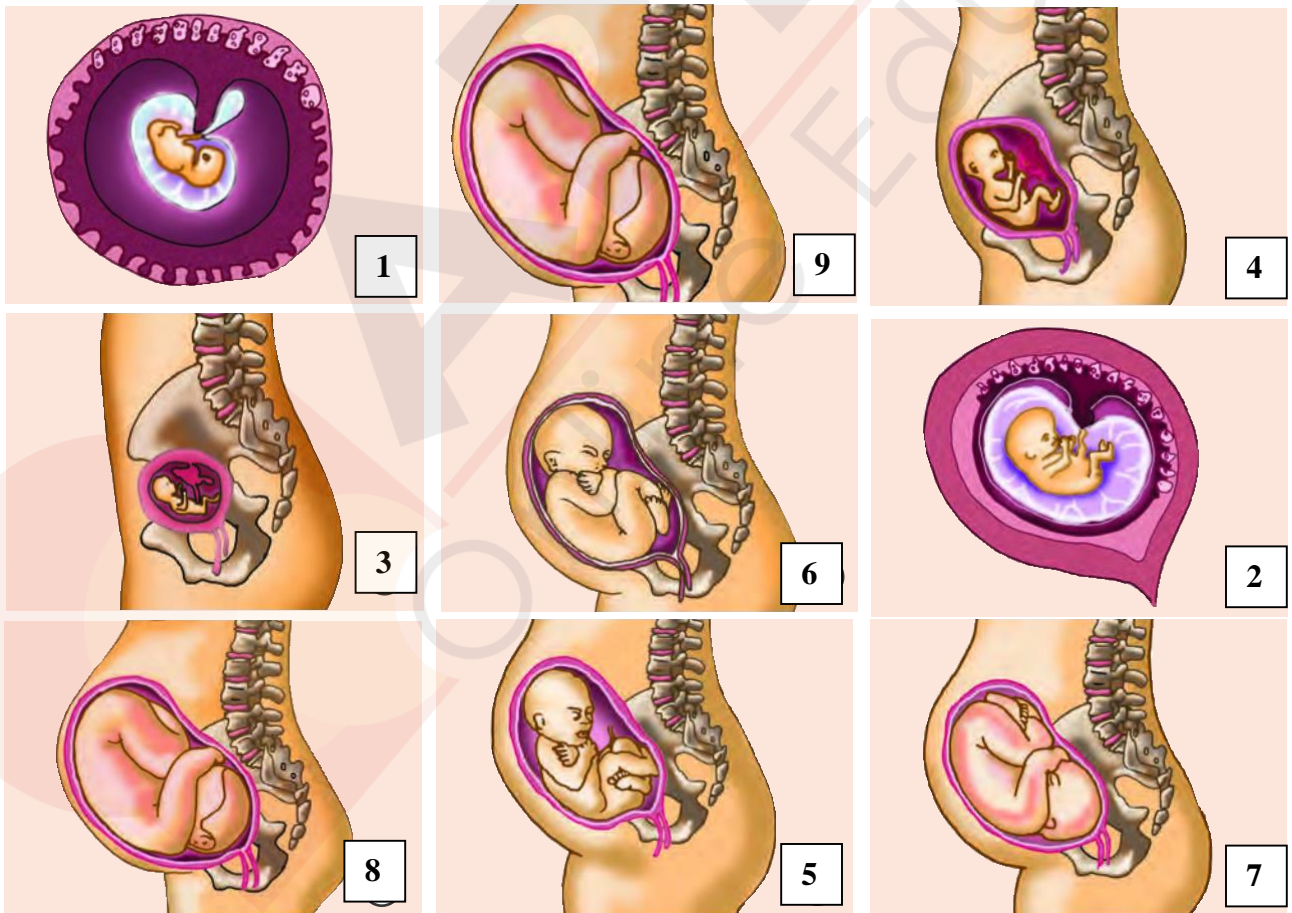


ΦΕ2: Η ΑΝΑΠΤΥΞΗ ΤΟΥ ΕΜΒΡΥΟΥ



Η ανάπτυξη του εμβρύου στο σώμα της μητέρας διαρκεί περίπου 9 μήνες. Ποια είναι, όμως, τα στάδια αυτής της ανάπτυξης;

Παρατήρησε τις εικόνες και αριθμήσέ τις, με τη βοήθεια των κειμένων που ακολουθούν.





1^{ος} Μήνας

Μήκος εμβρύου: 0,6 cm

Η καρδιά και η σπονδυλική στήλη αρχίζουν να σχηματίζονται.

2^{ος} Μήνας

Μήκος εμβρύου: 3 cm

Μάζα εμβρύου: 3 g

Τα μάτια, η μύτη, τα χείλη, η γλώσσα και τα δόντια αρχίζουν να σχηματίζονται. Η καρδιά λειτουργεί.

3^{ος} Μήνας

Μήκος εμβρύου: 6,5 - 7,5 cm

Μάζα εμβρύου: 14 - 28 g

Τα χέρια, τα πόδια, τα δάχτυλα έχουν σχηματιστεί πλήρως όπως σχεδόν και όλα τα όργανα

4^{ος} Μήνας

Μήκος εμβρύου: 16,5 - 18 cm

Μάζα εμβρύου: 170 - 200 g

Το έμβryo μπορεί να καταπίνει ή να πιλά το δάχτυλό του. Το φύλο του εμβρύου είναι αναγνωρίσιμο.

5^{ος} Μήνας

Μήκος εμβρύου: 20 - 25 cm

Μάζα εμβρύου: 400 - 500 g

Τα μαλλιά εμφανίζονται στο κεφάλι του εμβρύου. Η μητέρα αρχίζει να αισθάνεται τις κινήσεις του.

6^{ος} Μήνας

Μήκος εμβρύου: 28 - 35 cm

Μάζα εμβρύου: 800 - 900 g

Το έμβryo αρχίζει να ανοίγει τα βλέφαρά του για μικρά χρονικά διαστήματα

7^{ος} Μήνας

Μήκος εμβρύου: 35 - 41 cm

Μάζα εμβρύου: 1100 - 1600 g

Τα αισθητήρια της γένσης έχουν σχηματιστεί. Αν το έμβryo γεννηθεί τώρα, θεωρείται πρόωρο και απαιτεί ειδική φροντίδα.

8^{ος} Μήνας

Μήκος εμβρύου: 41 - 46 cm

Μάζα εμβρύου: 1800 - 2700 g

Κατά τη διάρκεια αυτού του μήνα η ανάπτυξη του εμβρύου είναι μεγάλη. Όλα τα όργανά του είναι αναπτυγμένα με εξαίρεση τους πνεύμονες.

9^{ος} Μήνας

Μήκος εμβρύου: 48 - 51 cm

Μάζα εμβρύου: 3200 - 3400 g

Οι πνεύμονες είναι έτοιμοι να λειτουργήσουν. Παίρνει θέση χαμηλά στη μήτρα και φαίνεται λιγότερο κινητικό. Είναι έτοιμο να γεννηθεί.

Για την ομαλή ανάπτυξη του εμβρύου είναι ιδιαίτερα σημαντική η υιοθέτηση σωστών συνηθειών από τη μητέρα. Παρατήρησε τις εικόνες και σημείωσε τις συνήθειες που είναι ιδιαίτερα σημαντικές και αυτές που είναι επικίνδυνες για την υγεία της εγκύου και του εμβρύου κατά τη διάρκεια της κύησης.



Κατά τη διάρκεια της κύησης η έγκυος θα πρέπει να τρέφεται υγιεινά, να μην καταναλώνει αλκοόλ και να μην καπνίζει.



Κατά τη διάρκεια της κύησης η έγκυος δεν πρέπει να σηκώνει βάρη.



Κατά τη διάρκεια της κύησης η έγκυος θα πρέπει να διαβάζει προσεκτικά τις οδηγίες κατανάλωσης φαρμάκων και να παίρνει τα κατάλληλα φάρμακα μόνο μετά από τη συμβουλή του γιατρού.



Κατά τη διάρκεια της κύησης η έγκυος θα πρέπει να εξετάζεται τακτικά από τον γυναικολόγο της.



Κατά τη διάρκεια της κύησης η έγκυος δεν πρέπει να κουράζεται υπερβολικά, όπως και να κάνει βαριές δουλειές.

Συμπέρασμα

Κατά τη διάρκεια της κύησης η έγκυος δεν πρέπει να κουράζεται υπερβολικά, όπως και να κάνει βαριές δουλειές και να σηκώνει βάρη. Δεν πρέπει επίσης να καπνίζει, να πίνει αλκοόλ και να παίρνει φάρμακα χωρίς να ρωτήσει πρώτα τον γιατρό της. Η έγκυος θα πρέπει να τρέφεται σωστά και να εξετάζεται τακτικά.

Συμπλήρωσε το συμπέρασμα αναφέροντας τις συνήθειες που συμβάλλουν στην καλή υγεία εγκύου και του εμβρύου.

ΕΡΓΑΣΙΕΣ ΓΙΑ ΤΟ ΣΠΙΤΙ

1. Με ποιους τρόπους μπορούμε να προσφέρουμε βοήθεια σε μια έγκυο; Μπορείς να αναφέρεις και άλλα παραδείγματα;



Θα πρέπει να προσφέρουμε πάντα τη θέση μας στα ΜΜΜ σε μία έγκυο. Θα πρέπει να προσφέρουμε τη βοήθειά μας σε μία έγκυο, σηκώνοντας τα βάρη της και κάνοντας πολλές από τις κουραστικές δουλειές του σπιτιού. Παραχωρούμε την προτεραιότητά μας σε χώρους αναμονής.

2. Μπορείς να εξηγήσεις τη σημασία της πινακίδας;

Η πινακίδα αυτή αναφέρει πως η θέση ανήκει σε εγγύους. Δηλαδή πως προτεραιότητα για αυτή τη θέση έχουν οι έγκυες γυναίκες, ώστε να μη στέκονται όρθιες στα ΜΜΜ.

