

## 6<sup>η</sup> Ενότητα: Μνημεία και τόποι λατρείας: αποτυπώσεις της πίστης

### Δραστηριότητα 1<sup>η</sup> - Μάθημα 6<sup>ο</sup>:

Τα δύο παραπάνω κείμενα αναφέρονται στην Εκκλησία. Σε τι διαφέρουν όμως; Ποιος είναι ο στόχος του καθενός;

Το πρώτο κείμενο είναι μια περιγραφή - ξενάγηση στον χώρο του ναού. Ο συγγραφέας περιγράφει λεπτομερώς τι βλέπουμε σε κάθε σημείο του ναού καθώς κινούμαστε μέσα σ' αυτόν. Δεν αναφέρεται σε συναισθήματα που μπορεί να μας προκαλούν όλα αυτά, ούτε σε γεγονότα και περιόδους που μπορεί να μας θυμίζουν. Επίσης δεν συμμετέχουν η ακοή και η όσφρηση, δεν αναφέρεται τίποτα για τις ευωδιές που κατακλύζουν τον χώρο και τις ψαλμωδίες που ακούμε μέσα εκεί. Η περιγραφή περιορίζεται στα υλικά αντικείμενα.

Στο δεύτερο κείμενο ( Στην εκκλησία, Κ. Καβάφης) αναφέρονται πάλι κάποια υλικά αντικείμενα χωρίς να περιγράφεται η θέση τους μέσα στο ναό, αλλά αναφέρονται και οι ευωδιές, οι ψαλμωδίες, η ύπαρξη των ιερών. Έτσι συμμετέχουν περισσότερες αισθήσεις (όραση, ακοή, όσφρηση). Ακόμα ξυπνούν συναισθήματα και ιστορικές μνήμες από το λαμπρό Βυζάντιο.



Κ. Π. Καβάφης, Έλληνας Ποιητής, 1863-1933.

*Απλά και Κατανοητά η Γνώση!*

## 6<sup>η</sup> Ενότητα: Μνημεία και τόποι λατρείας: αποτυπώσεις της πίστης

### Δραστηριότητα 2<sup>η</sup> - Μάθημα 6<sup>ο</sup>:

Συζητήστε τι σημαίνει η λέξη «Εκκλησία»: Το κτίριο; Τους ιερείς; Τους πιστούς;

Εκκλησία>Ἐκ-καλῶ

Στην αρχαιότητα υπήρχε η «Εκκλησία του Δήμου», που ήταν το σημείο συνάντησης των πολιτών, οι οποίοι συζητούσαν τα προβλήματα της Πόλης τους.

Στην Π. Δ. η Εκκλησία είχε την έννοια της συγκέντρωσης και της συναγωγής. Στην Κ.Δ. η Εκκλησία είναι το σύνολο των Χριστιανών, δηλαδή οι ιερείς και οι πιστοί, οι οποίοι βρίσκονται στον ίδιο χώρο για να προσευχηθούν όλοι μαζί και ενωμένοι στον Θεό. Όλοι μαζί συνιστούν την Εκκλησία.



Η Εκκλησία του Δήμου

*Απλά και Κατανοητά η Γνώση!*

## 6<sup>η</sup> Ενότητα: Μνημεία και τόποι λατρείας: αποτυπώσεις της πίστης

### Δραστηριότητα 1<sup>η</sup> - Μάθημα 6<sup>ο</sup> (Σελίδα 95):

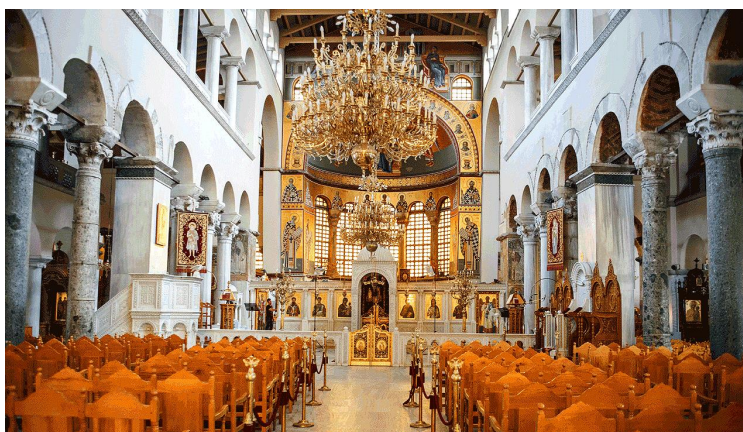
Ο Άγιος Δημήτριος είναι ο ναός του πολιούχου αγίου της Θεσσαλονίκης. Οι τέσσερις φωτογραφίες απεικονίζουν τέσσερις διαφορετικές όψεις του. Σε ομάδες συντάξτε μια παράγραφο για κάθε μία

Στο εξωτερικό του ιερού ναού διακρίνουμε την ομορφιά και την επιβλητικότητα που τον διακρίνει. Είναι ένας μεγαλοπρεπέστατος ναός, ο οποίος φαίνεται από μακριά σε ολόκληρη τη πόλη. Είναι ένας ναός, τον οποίο κάθε άνθρωπος θα ήθελε να επισκεφτεί και περιηγηθεί στο εσωτερικό του.

Από το σχέδιο του ιερού ναού διακρίνουμε το όραμα του αρχιτέκτονα να δημιουργήσει ένα σπουδαίο έργο, το οποίο θα μείνει ανεξίτηλο στη μνήμη των επισκεπτών. Δημιούργησε ένα έργο, το οποίο θα κάλυπτε τις φιλοδοξίες των ανθρώπων που επιθυμούσαν να δημιουργήσουν και κατασκευάσουν το συγκεκριμένο ναό.

Από το εσωτερικό του ναού, αντιλαμβανόμαστε την επιτυχία του αρχιτέκτονα, καθώς το σχέδιό του πραγματοποιήθηκε. Διακρίνουμε ένα μεγάλο, πανέμορφο ναό, με πολλές θέσεις για να κάθονται οι πιστοί και εικόνες που προσεγγίζουν το ενδιαφέρον των επισκεπτών.

Από τη πανηγυρική Θεία Λειτουργία αντιλαμβανόμαστε την αξία που έχει ο Άγιος, αλλά και ο λαμπρός ιερός ναός του για τη πόλη. Διακρίνουμε πλήθος ιερέων και επισκόπων, οι οποίοι επισκέφτηκαν το ναό, ώστε να τιμήσουν τη μνήμη του Αγίου. Επιπλέον αντιλαμβανόμαστε, ότι οι μεγάλοι χώροι του ναού εκπληρώνουν τις ανάγκες κλήρου και λαού.



Ι. Ναός Αγίου Δημητρίου Θεσσαλονίκης

*Απλά και Κατανοητά η Γνώση!*

## 6<sup>η</sup> Ενότητα: Μνημεία και τόποι λατρείας: αποτυπώσεις της πίστης

### Δραστηριότητα 1<sup>η</sup> - Μάθημα 6<sup>ο</sup> (Σελίδα 97):

Σε έναν χάρτη του Νομού σας βρείτε τις τοποθεσίες των σημαντικότερων ιστορικά ναών. Σημειώστε τις τοποθεσίες και κολλήστε δίπλα μια φωτογραφία του κάθε ναού. Συμβουλευτείτε και την ιστοσελίδα της τοπικής σας Μητρόπολης.

Εκκλησία της Ελλάδος: <http://www.ecclesia.gr/greek/Dioceses/Dioceses.asp>

Τώρα μπορείς να βρεις τις ιστοσελίδες σε οποιαδήποτε Μητρόπολη κι εάν ανήκεις!

Συμπλήρωσε με εικόνες τον χάρτη, ανάλογα με την Μητρόπολή σου!



Ο Χάρτης της Ελλάδος

*Απλά και Κατανοητά η Γνώση!*



## 6<sup>η</sup> Ενότητα: Μνημεία και τόποι λατρείας: αποτυπώσεις της πίστης

### Δραστηριότητα 1<sup>η</sup> - Μάθημα 6<sup>ο</sup> (Σελίδα 103):

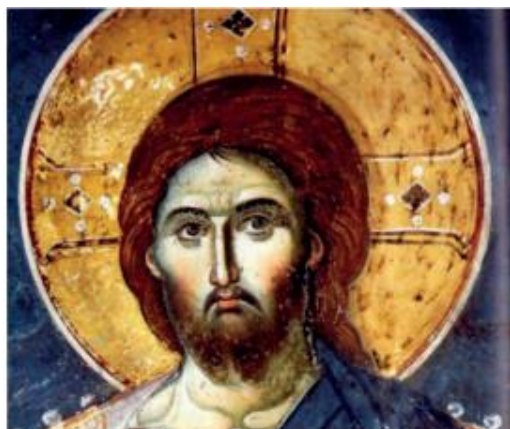
Λαμβάνοντας υπόψη τις διαφορές μεταξύ Μακεδονικής και Κρητικής Σχολής, ξεφυλλίστε το βιβλίο σας ή/και βιβλία Θρησκευτικών άλλων τάξεων και προσπαθήστε να βρείτε εικόνες που ανήκουν στην κάθε Σχολή.

Μακεδονική σχολή:



Δομήνικος Θεοτοκόπουλος (El Greco),  
λεπτομέρεια από την Πεντηκοστή (σελ. 10)

Δομήνικος Θεοτοκόπουλος, Ο Απόστολος Παύλος, 1608-1614 (σελ. 23)



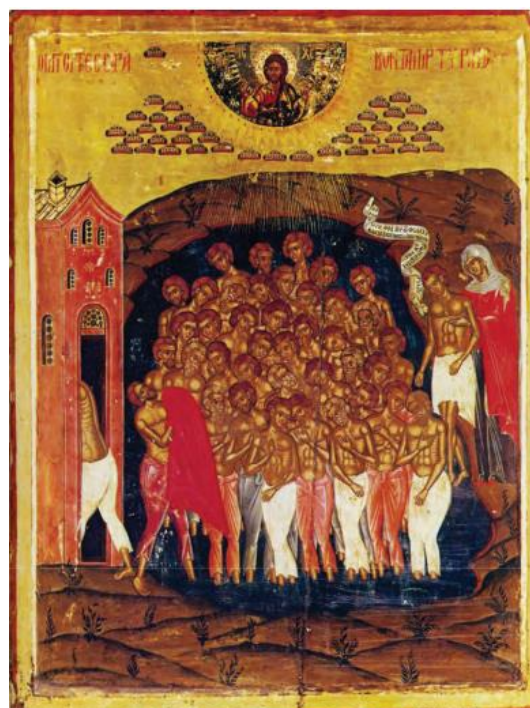
Πρωτάτο Αγίου Όρους Καρυές, 1290 μ.Χ. (σελ. 103)

Απλά και Κατανοητά η Γνώση!

Κρητική σχολή:



Τony Rezk, Οι 21 Σύγχρονοι χριστιανοί Κόπτες μάρτυρες στη Λιβύη (σελ. 39)



Οι άγιοι Σαράντα μάρτυρες της Σεβάστειας (17ος αι.) (σελ. 31)



Μέγας Κωνσταντίνος και Αγία Ελένη (σελ. 36)



Η Ύψωση του Τιμίου Σταυρού (σελ. 37)

*Απλά και Κατανοητά η Γνώση!*



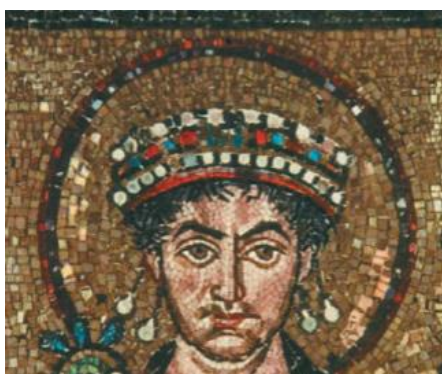
## 6<sup>η</sup> Ενότητα: Μνημεία και τόποι λατρείας: αποτυπώσεις της πίστης

### Δραστηριότητα 1<sup>η</sup> - Μάθημα 6<sup>ο</sup> (Σελίδα 109):

Οργανώστε το ατελιέ σας: Για να διακοσμήσετε την τάξη σας, φτιάξτε ένα ψηφιδωτό εμπνευσμένο από τη Βυζαντινή παράδοση, χρησιμοποιώντας πολύχρωμο χαρτί. Συμβουλευτείτε το βιβλίο των εικαστικών σας!

Συμβουλευσου το βιβλίο των εικαστικών σου στο 3<sup>ο</sup> Κεφάλαιο «Ψηφιδωτά»:

[http://ebooks.edu.gr/ebooks/v/html/8547/2013/Eikastika\\_E-ST-Dimotikou\\_html-empl/indexA\\_3.html](http://ebooks.edu.gr/ebooks/v/html/8547/2013/Eikastika_E-ST-Dimotikou_html-empl/indexA_3.html)



1. Η ακολουθία του Ιουστινιανού ,  
(λεπτομέρεια) 6ος αι. μ.Χ. Ραβέννα  
Ιταλίας



2. Κυνήγι λιονταριού, (λεπτομέρεια)  
350 π.Χ., Πέλλα



3. Τέμενος του Ομάρ, (λεπτομέρεια)  
Ιερουσαλήμ, (690-692 μ.Χ., Ισραήλ)

*Απλά και Κατανοητά η Γνώση!*

6<sup>η</sup> Ενότητα: Μνημεία και τόποι λατρείας: αποτυπώσεις της πίστης

**Δραστηριότητα 1<sup>η</sup> - Μάθημα 6<sup>ο</sup> (Σελίδα 111):**

Αναζητήστε: Ποιος έχει αγιογραφήσει τον τοπικό σας ναό; Πότε;

Μιλήστε με τον ιερέα της ενορίας σας κι αναζητήστε πληροφορίες στο διαδίκτυο!



Ιερό Προσκύνημα Παναγίας Εκατονταπυλιανής

*Απλά και Κατανοητά η Γνώση!*



## 6<sup>η</sup> Ενότητα: Μνημεία και τόποι λατρείας: αποτυπώσεις της πίστης

### Δραστηριότητα 2<sup>η</sup> - Μάθημα 6<sup>ο</sup> (Σελίδα 111):

Παρατηρήστε τη Μαντόνα με το γαρύφαλλο και τη Γλυκοφιλούσα και συζητήστε: Ο Ντα Βίντσι ζωγράφησε την Παναγία, είναι όμως αγιογράφος; Ποιες διαφορές βρίσκετε στις εικόνες;

Ο πίνακας *Η Μαντόνα με το γαρύφαλλο*, Leonardo Da Vinci έχει πολλές διαφορές από την αγιογραφία που βλέπουμε δεξιά. Ο Leonardo Da Vinci απεικονίζει την Παναγία σαν ζωγράφος. Δίνει σημασία σε λεπτομέρειες που δεν αφορούν την αγιογραφία. Απεικονίζει λεπτομέρειες του προσώπου, των ρούχων αλλά και του χώρου με σκοπό να δώσει ένα πολύ όμορφο αποτέλεσμα.

Αντιθέτως, στην αγιογραφία ο σκοπός δεν είναι η εξωτερική ομορφιά. Άρα, δεν μπορούμε να πούμε ότι ο πίνακας του Da Vinci είναι αγιογραφία, είναι ένας πολύ όμορφος πίνακας ζωγραφικής.



Η Μαντόνα με το γαρύφαλλο  
Leonardo Da Vinci, 1780



Παναγία Γλυκοφιλούσα, Άγιο Όρος,  
χρονολογείται στην Εικονομαχία

Απλά και Κατανοητά η Γνώση!

## 6<sup>η</sup> Ενότητα: Μνημεία και τόποι λατρείας: αποτυπώσεις της πίστης

### Δραστηριότητα 1<sup>η</sup> - Μάθημα 6<sup>ο</sup> (Σελίδα 118):

Ακούστε το Κοντάκιο των Χριστουγέννων «Η Παρθένος σήμερα». Ποια συναισθήματα σας δημιουργεί; Ποιες εικόνες σάς φέρνει στον νου;

Κοντάκιο Χριστουγέννων «Η Παρθένος σήμερα»:

<https://www.youtube.com/watch?v=IX122iwRzRM>

Το συγκεκριμένο κοντάκιο μας προκαλεί έκπληξη και θαυμασμό. Οι εικόνες που μας δημιουργεί το άκουσμα είναι πολλές. Αρχικά, η Παρθένος Μαρία, η οποία είχε στα σπλάχνα της τον Χριστό, ήρθε η ώρα να γεννήσει τον Σωτήρα του κόσμου. Αυτή είναι η χαρμόσυνη είδηση, για την οποία όλος ο κόσμος χαίρεται και πανηγυρίζει. Επίσης, στο μυαλό μου εικονίζονται άγγελοι κι άνθρωποι, οι οποίοι υμνούν και δοξολογούν τον Θεό. Όλοι οι άνθρωποι περικλείονται από συγκίνηση και ευγνωμοσύνη.

### ΕΟΡΤΙΟΝ

Ἦχος γ΄. Αὐτόμελον. Ποίημα Ῥωμανοῦ τοῦ Μελοδοῦ.

Ἡ Παρθένος σήμερα, τὸν ὑπερούσιον  
τίκτει,  
καὶ ἡ γῆ τὸ σπήλαιον, τῷ ἀπροσίτῳ  
προσάγει.

Ἄγγελοι μετὰ Ποιμένων δοξολογοῦσι.  
Μάγοι δὲ μετὰ ἀστέρος ὁδοιποροῦσι.  
Δι' ἡμᾶς γὰρ ἐγεννήθη, Παιδίον νέον,  
ὁ πρὸ αἰώνων Θεός.

Ἡ Παρθένος (Μαρία) σήμερα τὸν Ὑπερούσιο (Θεό)  
τίκτει  
καὶ ἡ γῆ τὸ σπήλαιο πηγαίνει καὶ προσφέρει στὸν  
Ἀπρόσιτο.

Οἱ Ἄγγελοι μαζί με τοὺς Βοσκοὺς δοξολογοῦν  
καὶ οἱ Μάγοι μαζί με τὸ ἄστρο ὁδοιποροῦν,  
ἐπειδὴ γιὰ ἐμᾶς ἐγεννήθη (σὰν) Παιδί Νέο  
ὁ Θεὸς πρὸ πρὶν ἀπὸ τοὺς αἰῶνες ἦταν καὶ εἶναι.



Η Γέννηση του Χριστού

Απλά και Κατανοητά η Γνώση!

## 6<sup>η</sup> Ενότητα: Μνημεία και τόποι λατρείας: αποτυπώσεις της πίστης

### Δραστηριότητα 2<sup>η</sup> - Μάθημα 6<sup>ο</sup> (Σελίδα 118):

Γίνετε ερευνητές: Μελετήστε την ιστορία της Εκκλησίας της Κοιμήσεως της Θεοτόκου στην Επισκοπή της Ευρυτανίας, που βυθίστηκε στην τεχνητή λίμνη των Κρεμαστών, προκειμένου να υδροδοτηθεί η γύρω περιοχή. Το εσωτερικό της Εκκλησίας φωτογραφήθηκε, μετρήθηκε, καταγράφηκε από ειδικούς αρχαιολόγους, και αναδείχτηκε από το Χριστιανικό και Βυζαντινό Μουσείο της Αθήνας.

Η Κοίμηση Της Θεοτόκου, του 9ου αιώνα. Ένα βυζαντινό μνημείο που "αναπαύεται" 15 μέτρα κάτω από τα νερά της τεχνητή λίμνης. Λίγο πριν την κατασκευή της λίμνης, παρατήρησαν ότι ο ναός του χωριού, ο οποίος είναι (ήταν) αφιερωμένος στην Κοίμηση Της Θεοτόκου είναι του 11ου αιώνα. Στις έρευνες που ακολούθησαν, παράλληλα με την κατασκευή του φράγματος, συμπέραναν ότι χρονολογείται από τις μοναδικές τοιχογραφίες της τον 9ο αιώνα. Το 1967, συνεργείο του Φώτη Ζαχαρίου, ξεκινά τιτάνιο έργο αφαίρεσης - αποτοίχισης του ναού. Οι τοιχογραφίες σήμερα φιλοξενούνται σε περίοπτη θέση στο Βυζαντινό και Χριστιανικό Μουσείο Αθηνών.

Πηγή: <https://www.imkarpenisiou.gr/map/koimiseos-tis-theotokoy-episkopi>

<https://www.evrytanikospalmos.gr/%CE%BF-%CE%B2%CF%85%CE%B8%CE%B9%CF%83%CE%BC%CE%B5%CE%BD%CE%BF%CF%83-%CE%B2%CF%85%CE%B6%CE%B1%CE%BD%CF%84%CE%B9%CE%BD%CE%BF%CF%83-%CE%BD%CE%B1%CE%BF%CF%83-%CF%84%CE%B7%CF%83-%CE%BA%CE%BF%CE%B9%CE%BC/>



Από την Εκκλησία της Κοιμήσεως της Θεοτόκου στην Επισκοπή της Ευρυτανίας

Απλά και Κατανοητά η Γνώση!



## 6<sup>η</sup> Ενότητα: Μνημεία και τόποι λατρείας: αποτυπώσεις της πίστης

### Δραστηριότητα 3<sup>η</sup> - Μάθημα 6<sup>ο</sup> (Σελίδα 118):

Βρείτε πληροφορίες για το σημαντικότερο θρησκευτικό μνημείο της περιοχής σας και οργανώστε μια επίσκεψη στο Βυζαντινό Χριστιανικό Μουσείο της Αθήνας, της Θεσσαλονίκης ή στο τοπικό σας μουσείο. Πάρτε μια συνέντευξη από τον/την υπεύθυνο/η αρχαιολόγο, με κεντρικά ερωτήματα:

α. Ποια είναι η σημασία της ανάδειξης ενός μνημείου;

β. Ποιος είναι ο ρόλος των μνημείων για μια περιοχή και μια χώρα;

Παρουσιάστε τις απαντήσεις και τις εντυπώσεις σας στην τάξη με ένα πόστερ ή μια έκθεση με πόστερ.

✚ Πληροφορίες για να οργανώσετε την επίσκεψή σας στο Βυζαντινό Χριστιανικό Μουσείο της Αθήνας:

Διεύθυνση: Βασ. Σοφίας 22, 106 75 Αθήνα

Ώρες Λειτουργίας:

Δευτέρα: 08:00-20:00

Τρίτη: 13:00-20:00

Τετάρτη-Κυριακή: 08:00-20:00

Βυζαντινό Χριστιανικό Μουσείο της Αθήνας: <https://www.byzantinemuseum.gr/>

✚ Πληροφορίες για να οργανώσετε την επίσκεψή σας στο Βυζαντινό Χριστιανικό Μουσείο της Θεσσαλονίκης:

Διεύθυνση: Λεωφόρος Στρατού 2, 54640 Θεσσαλονίκη

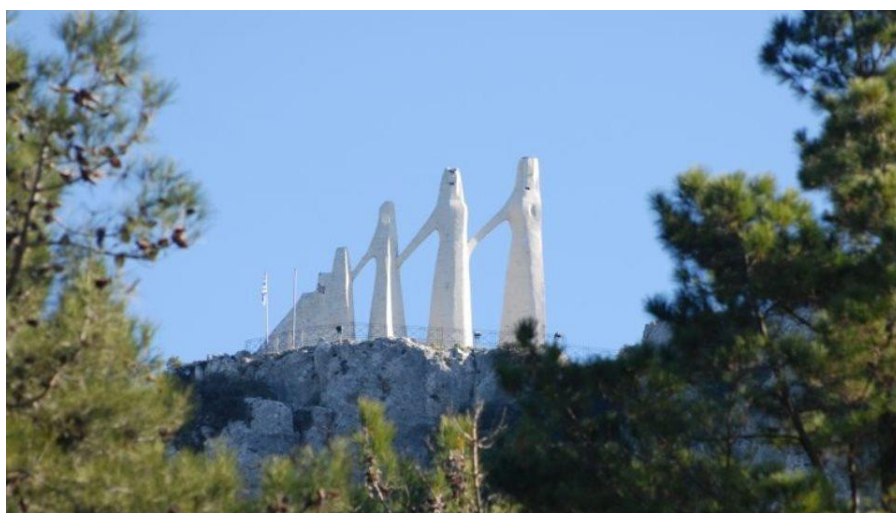
Τηλ. 2313-306400

Email: [mbp@culture.gr](mailto:mbp@culture.gr)

Βυζαντινό Χριστιανικό Μουσείο της Θεσσαλονίκης: <https://www.mbp.gr/el>

*Απλά και Κατανοητά η Γνώση!*

Βρες το θρησκευτικό μνημείο της δικής σου περιοχής, οργάνωσε μία επίσκεψη και λάβε τις πληροφορίες, που επιθυμείς!



Το μνημείο του Ζαλόγγου στην Πρέβεζα.

*Απλά και Κατανοητά η Γνώση!*

## 6<sup>η</sup> Ενότητα: Μνημεία και τόποι λατρείας: αποτυπώσεις της πίστης

### Δραστηριότητα 1<sup>η</sup> - Μάθημα 6<sup>ο</sup> (Σελίδα 119):

Ποιο από τα 7 μνημεία της UNESCO είναι πιο κοντά στον τόπο σας; Επιλέξτε το και δημιουργήστε ένα ομαδικό πόστερ με πληροφορίες και εικόνες για την αρχιτεκτονική, τη διακόσμηση, τη θρησκευτική και την πολιτιστική σημασία του.

Επίλεξε τι στοιχεία και ποιες εικόνες θα έχει το πόστερ σου από τις παρακάτω πληροφορίες σχετικά με την αρχιτεκτονική, τη διακόσμηση και τη θρησκευτική και την πολιτιστική σημασία του παρακάτω μνημείου.

### Η Ιστορία της Μονής του Οσίου Λουκά Βοιωτίας:



Το σπουδαιότερο βυζαντινό μνημείο της Ελλάδας του 11ου αιώνα, η Μονή του Οσίου Λουκά του Στειριώτη, βρίσκεται σε γραφική πλαγιά στις δυτικές υπώρειες του Ελικώνα, κοντά στην αρχαία Στειρίδα.

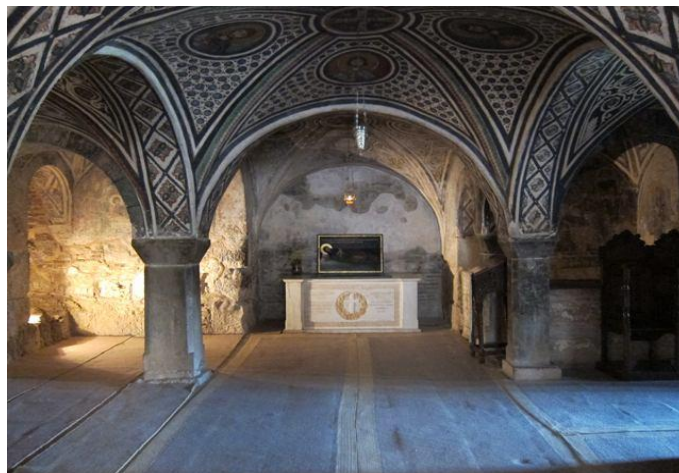
Το μοναστήρι με τις δύο μεγάλες εκκλησίες (το ναό της Παναγίας και το Καθολικό), την Κρύπτη, το καμπαναριό, τα κελιά και τα άλλα κτίσματα, αφιερωμένο στον θαυματουργό τοπικό άγιο, απέκτησε σύντομα μοναδική

ακτινοβολία και τούτο γιατί η μορφή της τέχνης του θεωρείται πρότυπο για τα βυζαντινά μνημεία του 11ου αιώνα σε όλη την Ελλάδα.

Βασική πηγή των πληροφοριών μας για το μοναστήρι και τον Όσιο Λουκά είναι ο Βίος του, που συνέταξε ανώνυμος μαθητής του το 962, λίγα χρόνια μετά το θάνατο του Οσίου το 953. Στα θεία χαρίσματα του ασκητή Οσίου οφειλόταν η στενή του σχέση με τους στρατηγούς, του Θέματος της Ελλάδος με έδρα την ακμάζουσα τότε Θήβα. Οι στρατηγοί Πόθος, γιός του Λέοντος Αργυρού και Πρωτοσπαθάριος Κρηνίτης ο Αροτράς τίμησαν τον Όσιο. Ο Κρηνίτης μάλιστα άρχισε να κτίζει με έξοδά του εκκλησία, όσο ζούσε ο Όσιος, το 946, στο όνομα της Αγίας Βαρβάρας.

*Απλά και Κατανοητά η Γνώση!*





Δύο χρόνια μετά το θάνατο του Οσίου οι μαθητές και συμμοναστές του τελειοποίησαν και κόσμησαν την εκκλησία της Αγίας Βαρβάρας, μετέβαλλαν το κελί όπου τάφηκε ο Όσιος σε «ιερό ευκτήριο» με σχήμα σταυρικό και ανοικοδόμησαν νέα κελιά και ξενώνες. Επομένως, το έτος 955 υπήρχε μια πρώτη μοναστική κοινότητα. Σύμφωνα με τον Ε. Στίκα ο ναός της Αγίας Βαρβάρας ταυτίζεται με τον ναό της Παναγίας και ο ευκτήριος οίκος με την Κρύπτη. Η οικοδομή του Καθολικού, που τοποθετείται χρονολογικά στις δεκαετίες του 11ου αιώνα, αποδίδεται, σύμφωνα με την παράδοση σε τρεις αυτοκράτορες του Βυζαντίου: Τον Ρωμανού Β΄ (959-963), τον Βασίλειο τον Βουλγαροκτόνο (976-1028) και τον Κωνσταντίνο Θ΄ τον Μονομάχο (1042-1056)

Ο Όσιος Λουκάς είχε προφητέψει το 941 ότι «Ρωμανός Κρήτην χειρούται» θα ελευθερώσει δηλαδή την Κρήτη από τους Σαρακηνούς. Όταν ρωτήθηκε αν επρόκειτο για τον αυτοκράτορα Ρωμανό Α΄ που βασίλευε την εποχή εκείνη, απάντησε «ουχ ούτος άλλ΄ έτερος». Έτσι η ανέγερση του Καθολικού, συνδυάστηκε με την προφητεία αυτή, γιατί ήταν επόμενο ο αυτοκράτορας του Βυζαντίου Ρωμανός Β΄, να θέλησε να ανεγείρει έναν μεγαλοπρεπή ναό από ευγνωμοσύνη στον Όσιο για την απελευθέρωση της Κρήτης (961), όπως είχε προφητέψει είκοσι χρόνια νωρίτερα.



*Απλά και Κατανοητά η Γνώση!*

Η προσωνυμία «βασιλομονάστηρο» αποδίδει την αυτοκρατορική καταγωγή της Μονής, καθώς και την αίσθηση του πλούτου και της τελειότητας του μνημείου από τους μεταγενέστερους.

Αξίζει να αναφερθεί εδώ η γνώμη του ιστορικού Κ. Παπαρρηγόπουλου που σημειώνει ότι η ίδρυση μεγαλόπρεπων μονών κατά την εποχή αυτή ομοιάζε με θρησκευτική αντεπίθεση μετά την περίοδο της Εικονομαχίας και με επιτακτική εθνική ανάγκη για την ενότητα του πληθυσμού, μετά τις αλλεπάλληλες επιδρομές βαρβαρικών φύλων, καθώς επίσης και η γνώμη του καθηγητή Άγγελου Προκοπίου που αναφέρει ότι η Μονή του Οσίου Λουκά ήταν ένα κέντρο για την αναζωπύρωση της Ορθοδοξίας, ένα δοξαστικό μνημείο για την νίκη της Κρήτης αλλά και ο εκθαμβωτικός μαγνήτης για τον εξελληνισμό των βαρβάρων λαών που ήλθαν να κατοικήσουν στον ελλαδικό χώρο.



Πηγή: [https://www.imtl.gr/?page\\_id=691](https://www.imtl.gr/?page_id=691)

Απλά και Κατανοητά η Γνώση!

## 6<sup>η</sup> Ενότητα: Μνημεία και τόποι λατρείας: αποτυπώσεις της πίστης

### Δραστηριότητα 2<sup>η</sup> - Μάθημα 6<sup>ο</sup> (Σελίδα 119):

Χωριστείτε σε ομάδες. Κάθε ομάδα βρίσκει πληροφορίες για ένα μνημείο της UNESCO στην Ελλάδα και γίνεται αντιπρόσωπός του. Παρουσιάστε τα κύρια στοιχεία του μνημείου που αντιπροσωπεύετε.

Εξάντλησε όποιες πληροφορίες από τις παρακάτω επιθυμείς:

#### ΑΓΙΟ ΟΡΟΣ

Η Μοναστική Πολιτεία του Άθω χαρακτηρίζεται πολύτιμη παγκόσμια πολιτιστική κληρονομιά από την Unesco.

Το Άγιο Όρος αποτελεί ένα μέρος μεγάλης εθνικής, ιστορικής, θρησκευτικής, γραμματειακής και πολιτισμικής αξίας. Θεωρείται σημαντικό κέντρο συντήρησης πλούσιου υλικού και χαρακτηρίζεται ως «καταφύγιο» και «μουσείο» μοναδικού θησαυρού ελληνικής τέχνης και γραμμάτων.



Ι. Μονή Σίμωνος Πέτρας

Το Άγιο Όρος ονομάζεται και «Περιβόλι της Παναγίας». Όταν η Παναγία ταξίδευε με τον Ευαγγελιστή Ιωάννη, ώστε να επισκεφθούν τον Λάζαρο, μία θαλασσοταραχή ανάγκασε το καράβι τους να δέσει σε ασφαλές λιμάνι της χερσονήσου. Εκεί λοιπόν η Παναγιά εντυπωσιάστηκε από τη σπάνια ομορφιά και ζήτησε από τον Υιό της να της το δωρίσει.

*Απλά και Κατανοητά η Γνώση!*



## Ι. Μονή Παντελεήμονος



Η χερσόνησος του Άθω

Η χερσόνησος Άθως καλύπτεται από το όρος Άθω που κορυφώνεται σε μια μαρμάρινη πυραμίδα ύψους 2033μ., από όπου πήρε και το όνομά της και καταλήγει στο Ακρωτήριο Νυμφαίο ή Ακρόθων.

Οι πρώτοι μοναχοί

Οι πρώτοι μοναχοί που εγκαθίστανται στο Άγιο Όρος καταγράφονται μόλις στις αρχές του 9<sup>ου</sup> αιώνα, που αρχικά κατοικούσαν σε σπηλιές, ενώ ο τρόπος της μοναστικής ζωής άλλαξε ριζικά με την άφιξη του οσίου Ευθυμίου του Μικρασιάτη.

Το 883 οι μοναχοί του Αγίου Όρους σύμφωνα με αυτοκρατορική απόφαση του Βασιλείου του Α', εξασφάλισαν το δικαίωμά τους να ασκητεύουν ελεύθερα, διατηρώντας το μέχρι και σήμερα, ενώ στα μέσα το 10<sup>ου</sup> αιώνα η χερσόνησος αρχίζει να παίρνει την ονομασία «Άγιο Όρος».

Ο όσιος Αθανάσιος ο Αθωνίτης σημάδεψε την μοναστική πολιτεία με την έντονη παρουσία του, αλλά και με τις δραστικές αλλαγές που επέφερε κι αφού εξασφάλισε μεγάλες κρατικές χρηματοδοτήσεις, έχτισε τη «Βασιλική» στις Καρυές, στην θέση του μικρού ναού του Πρωτάτου. Η «Βασιλική» ήταν η έναρξη για περαιτέρω σπουδαία κτίσματα, όπως η Μονή Μεγίστης Λαύρας, η Μονή Ζυγού, η Μονή Ιβήρων, Βατοπεδίου και άλλων.

Υποταγή στους Οθωμανούς

Κατά τη διάρκεια της Οθωμανικής Αυτοκρατορίας και πιο συγκεκριμένα το 1387 το Άγιο Όρος υποτάχθηκε στους Οθωμανούς, για λίγο διάστημα, μέχρι να επιστρέψει στην κυριαρχία του Βασιλιά της Θεσσαλονίκης. Το 1423 υποτάσσεται και πάλι, εκούσια αυτή τη φορά, εξασφαλίζοντας την ηπιότερη μεταχείριση των κατακτητών. Οι μοναχοί εκμεταλλευόμενοι αυτό το γεγονός, κατάφεραν να ενισχύσουν τον τομέα της παιδείας και μεταξύ άλλων να ιδρύσουν την Αθωνιάδα, μία σχολή που κατάφερε να επηρεάσει κατά πολύ την άσχημη

*Απλά και Κατανοητά η Γνώση!*

κατάσταση της παιδείας του υπόδουλου τότε ελληνισμού. Παρ' όλα αυτά, το 1821 το Άγιο Όρος τάχθηκε στο πλευρό της Χαλκιδικής και βοήθησε στην Επανάσταση, γεγονός που πλήρωσε αργότερα πολύ ακριβά, και οικονομικά αλλά και με θύματα, άνδρες, γυναίκες και παιδιά, που είχαν βρει τότε καταφύγιο στο Άγιο Όρος.

Κατά το θεωρούμενο πρώτο Τυπικό που επικύρωσε ο Αυτοκράτορας Ιωάννης Τσιμισκής, ο Άθως καλείται απλώς «Όρος» που ίσως αυτή να ήταν η συνήθης τότε ονομασία του χώρου.

Η επικράτηση όμως του ονόματος «Άγιον Όρος» φαίνεται να έγινε κατά το πρώτο μισό του 12<sup>ου</sup> αιώνα, συγκεκριμένα σε χρυσόβουλο έγγραφο του Αυτοκράτορα Αλέξιου Α' Κομνηνού προς την Ιερά Μονή Μεγίστης Λαύρας το 1144 που αναγνωρίζεται οριστικά και επίσημα και επιβάλλεται το νέο όνομα όπως αναγράφεται σ' αυτό: «Εφεξής το όνομα του Άθω καλείσθαι Αγιον Όρος παρά πάντων».

Τρόποι πρόσβασης και διαμονής

Στο Άγιο Όρος μπορεί κάποιος να μεταβεί μόνο από τη θάλασσα και διαθέτει δύο λιμάνια επιβίβασης, της Ιερισσού και της Ουρανούπολης.

Οι περισσότεροι προσκυνητές εξυπηρετούνται από το λιμάνι της Ουρανούπολης για το λόγο του ότι είναι πιο προστατευμένη από της δυσμενείς καιρικές συνθήκες σε σχέση με το λιμάνι της Ιερισσού.

Για να φτάσετε στο Άγιο Όρος θα χρειαστεί να τηλεφωνήσετε στο Γραφείο Προσκυνητών στη Θεσσαλονίκη (+30 2310 252 575) για να σας εκδοθεί το σχετικό διαμονητήριο, δηλαδή το επίσημο έγγραφο που εκδίδει η Ιερά Επιστοασία και σας εξασφαλίζει τρεις διανυκτερεύσεις.

### Ι. Μονή Αγίου Διονυσίου



*Απλά και Κατανοητά η Γνώση!*

## Αυτοδιοίκητο και αυτόνομο

Το Άγιο Όρος είναι ένα αυτοδιοίκητο και αυτόνομο τμήμα του Ελληνικού κράτους, που υπάγεται πολιτικά στο Υπουργείο Εξωτερικών και Θρησκευτικά στην Δικαιοδοσία του Οικουμενικού Πατριαρχείου της Κωνσταντινούπολης. Γεωγραφικά είναι χωρισμένο σε είκοσι αυτοδιοίκητες περιοχές. Κάθε περιοχή αποτελείται από μία κυρίαρχη μονή και διάφορους άλλους μοναστικούς οικισμούς γύρω από αυτήν (σκήτες, κελλιά, καλύβες, καθίσματα, ησυχαστήρια).

Όλες οι μονές είναι Κοινόβιες, δηλαδή κοινή λειτουργία, προσευχή, στέγη, σίτιση και εργασία μεταξύ των μοναχών. Υπεύθυνος της κάθε μονής είναι ο Ηγούμενος που εκλέγεται από τους μοναχούς της μονής ισόβια. Οι Ηγούμενοι των μονών συγκροτούν την Ιερά Σύναξη και ασκούν την νομοθετική εξουσία.

### Ι. Μονή Παντοκράτορος



Οι Αθωνικές Μονές σήμερα είναι όλες κοινόβιες. Στις κοινόβιες οι αδελφοί έχουν τα πάντα κοινά και τίποτε ιδιόκτητο. Την Μονή διευθύνει ισόβια ο Ηγούμενος, έχοντας γύρω του τη Γεροντία και τους Επιτρόπους.



### Ι. Μονή Μεγίστης Λαύρας

*Απλά και Κατανοητά η Γνώση!*



Οι 22 Μονές του Αγίου Όρους σύμφωνα με την ιεραρχική τάξη (από το χρόνο ίδρυσης) οι Ιερές Μονές του Αγίου Όρους, οι οποίες ονομάζονται και Αθωνικές, είναι οι εξής:

Ιερά Μονή Μεγίστης Λαύρας (963)

Ιερά Μονή Βατοπεδίου (972)

Ιερά Μονή Ιβήρων (976)

Ιερά Μονή Χιλιανδαρίου ή Χελανδαρίου  
(1197, Σερβική)

Ιερά Μονή Διονυσίου (1375)

Ιερά Μονή Κουτλουμουσίου (12ος αιώνας)

Ιερά Μονή Παντοκράτορος (1363)

Ιερά Μονή Ξηροποτάμου (11ος αιώνας)

Ιερά Μονή Ζωγράφου (1270, Βουλγαρική)

Ιερά Μονή Δοχειαρίου (11ος αιώνας)

Ιερά Μονή Καρακάλλου (1070)

Ιερά Μονή Φιλοθέου (992)

Ιερά Μονή Σίμωνος Πέτρας (ή  
Σιμωνόπετρα) (1363)

Ιερά Μονή Αγίου Παύλου (11ος αιώνας)

Ιερά Μονή Σταυρονικήτα (1542)

Ιερά Μονή Ξενοφώντος (1070)

Ιερά Μονή Γρηγορίου (14ος αιώνας)

Ιερά Μονή Εσφιγμένου (11ος αιώνας)

Ιερά Μονή Αγίου Παντελεήμονος (ή  
Ρωσικό)

(από το 1169 παραχωρήθηκε στους  
Ρώσους)

Ιερά Μονή Κωνσταμονίτου ή Κασταμονίτου  
(1086)

Ιερά Μονή Κωνσταμονίτου ή Κασταμονίτου



Δεν επιτρέπεται η διαβίωση στο Αγ. Όρος σε ετερόδοξους ή σχισματικούς.

*Απλά και Κατανοητά η Γνώση!*

Στη χερσόνησο του Αθω, σύμφωνα με την παλαιά βυζαντινή τάξη, απαγορεύεται η είσοδος γυναικών. Ο περιορισμός αυτός έχει πνευματική βάση στην παρθενία των μοναχών και την αφιέρωση του Όρους στη Θεοτόκο. Ονομάζεται «άβατον» και ισχύει από την αρχή της σύστασης της ιδιόρρυθμης πολιτείας, αν και κατά το παρελθόν σε ορισμένες στιγμές ανάγκης έχει καταλυθεί.

Πηγές: <https://www.mountathos.org/el-GR/Agio-Oros.aspx>

<https://www.monastiriaka.gr/agio-oros>

<https://www.gtp.gr/locpage.asp?id=59060&lng=1>

<https://www.jeweltimemag.com/el/afieroma/105-%CE%B1%CE%B3%CE%B9%CE%BF-%CE%BF%CF%81%CE%BF%CF%83.html>

*Απλά και Κατανοητά η Γνώση!*

6<sup>η</sup> Ενότητα: Μνημεία και τόποι λατρείας: αποτυπώσεις της πίστης

**Δραστηριότητα 3<sup>η</sup> - Μάθημα 6<sup>ο</sup> (Σελίδα 119):**

Επιλέξτε την εικόνα ενός από τα 7 μνημεία της UNESCO στην Ελλάδα και φτιάξτε την σε παζλ.

Επίλεξε ένα από τα επτά μνημεία της UNESCO στην Ελλάδα και φτιάξε την σε παζλ.



Άγιον Όρος

*Απλά και Κατανοητά η Γνώση!*