

## ΚΕΦΑΛΑΙΟ 8

## Η τέχνη της αρχαϊκής εποχής

Οι ναοί που χτίζονται αυτή την εποχή έχουν δωρικό ή ιωνικό ρυθμό. Από τα έργα της γλυπτικής ξεχωρίζουν οι κούροι και οι κόρες. Τα αγγεία είναι μελανόμορφα ή ερυθρόμορφα.



Τον 7ο και 6ο αιώνα π.Χ. ο ελληνικός κόσμος γνώρισε μεγάλη οικονομική ανάπτυξη. Οι πόλεις στολίστηκαν με λαμπρά κτίρια. Τη μεγαλύτερη εντύπωση έκαναν οι ναοί, με τους οποίους οι άνθρωποι θέλησαν να τιμήσουν τους θεούς. Οι ρυθμοί με τους οποίους χτίστηκαν οι ναοί ήταν δύο, ο δωρικός και ο ιωνικός. Η διαφορά ανάμεσά τους ήταν κυρίως στους κίονες (κολόνες).

Τεχνίτες με ξεχωριστές ικανότητες σκάλιζαν το μάρμαρο κι έφτιαχναν αγάλματα που παρίσταναν κούρους και κόρες. Οι κούροι εικονίζουν γυμνούς νέους άνδρες, με τα χέρια κολλημένα στα πλάγια του

σώματος. Το ένα πόδι είναι πιο μπροστά από το άλλο, έτσι που νομίζει κανείς ότι το άγαλμα είναι έτοιμο να περπατήσει. Οι κόρες είναι νεαρές γυναίκες ντυμένες με ελαφριά ρούχα και καλοχτενισμένες.

Αυτή την εποχή αναπτύχθηκε και το εμπόριο. Έμποροι απ' όλα τα μέρη της Μεσογείου και του Εύξεινου πόντου μεταφέρουν και πουλάνε πολλά προϊόντα. Η ανάγκη για αποθήκευση και μεταφορά του κρασιού και του λαδιού έφερε και την ανάπτυξη της αγγειοπλαστικής. Πολλοί καλλιτέχνες έγιναν γνωστοί και πλού-

**ο ρυθμός:**

τα ιδιαίτερα χαρακτηριστικά που παρουσιάζει ένα έργο, όπως π.χ. ένας ναός.



1. Ο κούρος της Αναβύσσου  
(Αθήνα, Εθνικό Αρχαιολογικό Μουσείο)



2. Η κόρη της Ακρόπολης  
(Αθήνα, Μουσείο Ακρόπολης)

τισαν ζωγραφίζοντας πάνω στα αγγεία σκηνές από τη μυθολογία και την ιστορία. Οι μορφές άλλοτε ζωγραφίζονταν με μαύρο χρώμα (μελανόμορφος ρυθμός) και άλλοτε με κόκκινο (ερυθρόμορφος ρυθμός).



3. Ναός της Απτέρου Νίκης. Ο ναός είναι ιωνικού ρυθμού.



4. Τα ερείπια του ναού της Αφαίας Αθηνάς στην Αίγινα. Ο ναός είναι δωρικού ρυθμού.

## παράθεμα 1

### Τα τρία μεγαλύτερα έργα του ελληνικού κόσμου

Μίλησα πολύ για τους Σαμιώτες, γιατί αυτοί έχουν φτιάξει τα τρία μεγαλύτερα έργα του ελληνικού κόσμου. Από το πιο χαμηλό σημείο, δηλαδή τους πρόποδες ενός λόφου με ύψος 280 μέτρα περίπου τον τρύπησαν, ανοίγοντας σήραγγα που έχει άνοιγμα και στις δυο άκρες του. Το μήκος της σήραγγας είναι περίπου 1.300 μ., ενώ το ύψος της είναι όσο και το πλάτος της, δηλαδή μεγαλύτερο από 2,50 μέτρα. Σε όλο το μήκος της σήραγγας έσκαψαν και άλλη σήραγγα με βάθος λίγο πιο πολύ από 10 μέτρα και πλατιά ως 1 μέτρο· μέσα από αυτή περνούν σωλήνες, που φέρνουν στην πόλη νερό από μια μεγάλη πηγή. Αυτή τη σήραγγα τη σχεδίασε ο μηχανικός Ευπαλίνος από τα Μέγαρα. Το δεύτερο έργο είναι ο μόλος που έκαναν στο λιμάνι μέσα στη θάλασσα με βάθος 37 μέτρα και μάκρος 368 μέτρα. Και το τρίτο: Έφτιαξαν ένα ναό, το μεγαλύτερο απ' όσους ξέρω. Ο αρχιτέκτονας αυτού του ναού είναι ο Ροίκος απ' τη Σάμο.

Ηρόδοτος, Ιστορία, Γ', 60 (διασκευή)



5. Ένα τμήμα της σήραγγας που ανοίχθηκε στο λόφο.

## παράθεμα 2

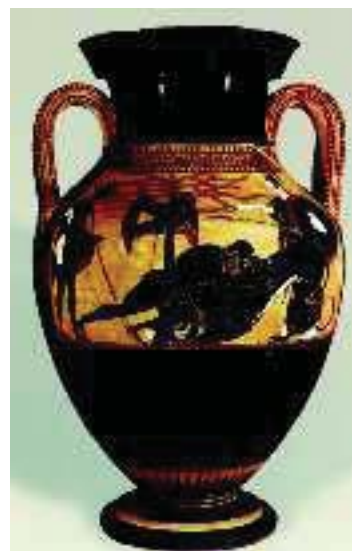
**Τα παιδιά σε αθηναϊκά ερυθρόμορφα αγγεία**

Σώζονται αρχαϊκά ερυθρόμορφα από την Αθήνα που δείχνουν παιδιά να διασκεδάζουν στα σπίτια τους. Τα αγόρια παίζουν με στεφάνια, με κλουβιά πουλιών και με μικρά άρματα, ενώ τα κορίτσια κάνουν τραμπάλα. Υπάρχουν επίσης σκηνές από σχολεία όπου διακρίνουμε άλλα παιδιά να μαθαίνουν ανάγνωση και γραφή από το γραμματιστή και άλλα να μαθαίνουν να παίζουν λύρα και αυλό από τον κιθαριστή. Επίσης έχουμε σκηνές από γυμναστήρια, όπου βλέπουμε τους παιδοτρίβες (γυμναστές) να κρατάνε μακριά ραβδιά ή βέργες, που καμιά φορά τις χρησιμοποιούν κιόλας. Σε κάποια αγγεία βλέπουμε τους παιδοτρίβες να σημειώνουν και να καταγράφουν σε πινακίδες τις επιδόσεις ή τα ρεκόρ των μικρών αθλητών.

*Τζον Μπόρντμαν, Αθηναϊκά ερυθρόμορφα αγγεία, (διασκευή)*



6. Ερυθρόμορφος αμφορέας με τον Ηρακλή να μαλώνει με τον Απόλλωνα για τον τρίποδα των Δελφών (Μουσείο Βερολίνου).



7. Μελανόμορφος αμφορέας με τον Ηρακλή να παλεύει με το λιοντάρι της Νεμέας (Μπρέσια, Μουσείο Πολιτισμού).



1. Ποια μορφή είχαν τα έργα τέχνης που έφτιαξαν οι γλύπτες και οι ζωγράφοι αυτή την εποχή;
2. Για ποιους λόγους, κατά τη γνώμη σου, αυτή την εποχή αναπτύσσεται το εμπόριο;