

Η ενότητα είναι βασισμένη στο παράθεμα «Συνταγή για νεαρούς/ές χαρτογράφους» που έχουμε ήδη επεξεργαστεί.

**Σενάριο:**

**Είμαστε χαρτογράφοι και θέλουμε να δημιουργήσουμε κάρτες που θα απεικονίζουν την αριθμητική πληθυσμιακή πυκνότητα των χωρών της Αφρικής για τα έτη 1980 και 2005. Ας συζητήσουμε λοιπόν, για να αποφασίσουμε με ποιον τρόπο θα δουλέψουμε...**

**Πρώτο συμπέρασμα:** Εφόσον θέλουμε να μελετήσουμε το ίδιο φαινόμενο, αλλά σε δύο διαφορετικές χρονολογίες, θα πρέπει να σχεδιάσουμε δύο κάρτες, έναν για το 1980 και έναν για το 2005. Ας ξεκινήσουμε τη δουλειά μας...

**Βήμα 1: Επιλογή θέματος των χαρτών που θέλουμε να δημιουργήσουμε**

Οι κάρτες που θα δημιουργήσουμε έχουν θέμα:

- «Πληθυσμιακή πυκνότητα των χωρών της Αφρικής το 1980»
- «Πληθυσμιακή πυκνότητα των χωρών της Αφρικής το 2005»

Αρχικά θα πρέπει να απαντήσουμε στις ακόλουθες ερωτήσεις:

- ▶ Ποιο θέμα διαλέγει η κάθε ομάδα (ποιος είναι ο τίτλος του χάρτη);

---

- ▶ Τι είδους χάρτη θα δημιουργήσουμε; (Αναγλύφου; Πολιτικό; Θεματικό);

---

- ▶ Για ποιον σκοπό θα δημιουργήσουμε αυτό τον χάρτη; (Ποιες ανάγκες μας καλύπτει);

---



---



---



---

- ▶ Ποιες πληροφορίες (δεδομένα) θα πρέπει να περιλαμβάνει ο χάρτης;

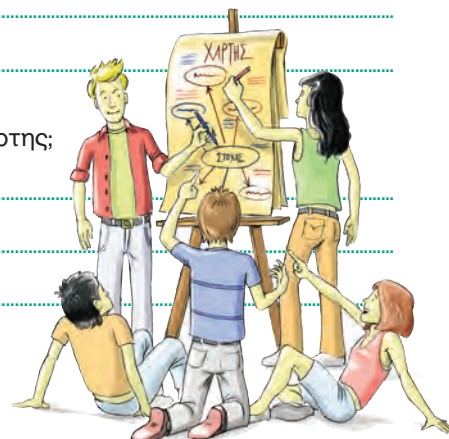
---



---



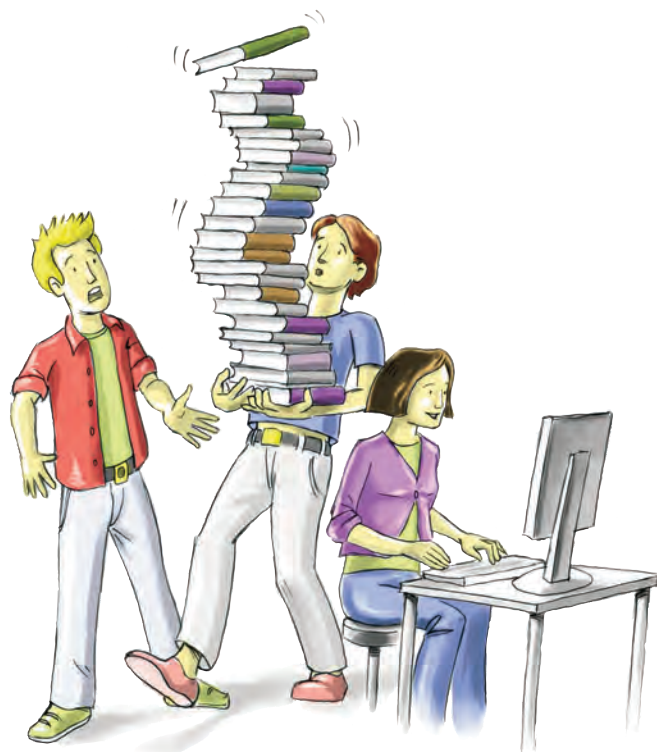
---



## Βήμα 2: Συλλογή αξιόπιστων πληροφοριών (δεδομένων)

Στο στάδιο αυτό συγκεντρώνονται όλες οι έγκυρες πληροφορίες και τα αξιόπιστα στοιχεία που θα μπουν στον χάρτη. Αξιόπιστα θεωρούνται τα στοιχεία τα οποία παρέχονται από τις αρμόδιες υπηρεσίες ή τους αρμόδιους φορείς (π.χ. από τη Στατιστική Υπηρεσία του Ο.Η.Ε.). Τα στοιχεία αυτά μπορούμε να αναζητήσουμε σε βιβλία ή σε ιστοσελίδες.

Οι πίνακες αυτών των φορέων αναφέρουν συνήθως την πληθυσμιακή πυκνότητα των χωρών. Ωστόσο, ακόμη κι αν δεν την αναφέρουν, μπορεί εύκολα να την υπολογίσει με τη βοήθεια του πληθυσμού και της έκτασης των χωρών. Θα πρέπει πάντως να θυμόμαστε ότι απογραφή πληθυσμού γίνεται κάθε 10 χρόνια (1991, 2001, 2011 κτλ.). Αυτό σημαίνει ότι, όταν αναφερόμαστε σε ένα ενδιάμεσο έτος (π.χ. 2005), τα στοιχεία που θα πάρουμε αντιπροσωπεύουν **εκτιμήσεις** και όχι πραγματικές τιμές.



### Χρήσιμες διευθύνσεις στο διαδίκτυο (Φεβρουάριος 2008)

<http://www.overpopulation.com/faq/population-density/population-density-by-country-africa> (σχετικά με την πυκνότητα των χωρών της Αφρικής το 1988)

<http://earthtrends.wri.org/text/population-health/data-tables.html> (σχετικά με την πυκνότητα αφρικανικών χωρών τα έτη 1975 και 2002)

[http://en.wikipedia.org/wiki/List\\_of\\_African\\_countries\\_by\\_population\\_density](http://en.wikipedia.org/wiki/List_of_African_countries_by_population_density) (δικτυακή εγκυκλοπαίδεια)

<http://www.dataranking.com/table.cgi?TP=po01-3&LG=e&RG=8&FL=&PR=1>

(Σχετικά με την πυκνότητα των χωρών της Αφρικής από το 1950 έως το 2005)

[http://www.world-](http://www.world-gazetteer.com/wg.php?x=&men=gpro&lng=en&des=wg&srt=npan&col=abcdefghinoq&msz=1500&geo=-1)

[gazetteer.com/wg.php?x=&men=gpro&lng=en&des=wg&srt=npan&col=abcdefghinoq&msz=1500&geo=-1](http://www.world-gazetteer.com/wg.php?x=&men=gpro&lng=en&des=wg&srt=npan&col=abcdefghinoq&msz=1500&geo=-1) (στοιχεία για την πληθυσμιακή πυκνότητα της Αφρικής)

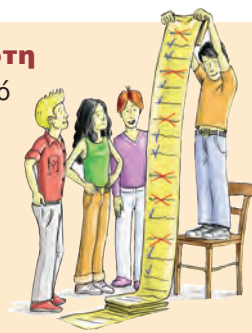
Μπορείς ακόμη να αναζητήσεις νέες σελίδες ή και εικόνες. Για να το κάνεις αυτό, θα πρέπει σε κάποια από τις μηχανές αναζήτησης ([www.google.com](http://www.google.com), [www.in.gr](http://www.in.gr), [www.yahoo.com](http://www.yahoo.com) κτλ.) να πληκτρολογήσεις τη λέξη που σε ενδιαφέρει (π.χ. Ευρωπαϊκή Ένωση, ονομασία χώρας κ.ά.).

**Λέξεις-κλειδιά:** Πληθυσμός, πληθυσμιακή πυκνότητα, Αφρική.

### **Βήμα 3: Επιλογή δεδομένων που θα απεικονιστούν στον χάρτη**

Είναι δύσκολη δουλειά, αν κάποιος δεν ξέρει τι ακριβώς θέλει να κάνει, γιατί από όλες τις πληροφορίες θα πρέπει να επιλεγούν μόνο εκείνες που παρουσιάζουν πραγματικό ενδιαφέρον για να μπουν στον χάρτη. Εμείς όμως γνωρίζουμε ότι οι πληροφορίες που χρειαζόμαστε για τους χάρτες που θέλουμε να δημιουργήσουμε αφορούν την πληθυσμιακή πυκνότητα των χωρών της Αφρικής το 1980 και το 2005. Έτσι, η δουλειά μας γίνεται πολύ πιο εύκολη.

*Ο πίνακας 1 θα μας βοηθήσει να οργανώσουμε την εργασία μας.*



### **Βήμα 4: Επιλογή του κενού χάρτη πάνω στον οποίο θα τοποθετήσουμε τις πληροφορίες**

Αυτό είναι πολύ σημαντικό, αφού έτσι προσδιορίζονται τα όρια της περιοχής η οποία θα εμφανίζεται στον χάρτη και η κλίμακα την οποία θα έχει ο χάρτης.

### **Βήμα 5: Επιλογή κατάλληλων χαρτογραφικών συμβόλων για κάθε τύπο δεδομένων**

*Ας συγκεντρωθούμε και πάλι όλοι οι χαρτογράφοι στο τραπέζι των συσκέψεων, προκειμένου να συζητήσουμε...*

Θέματα που θα μας απασχολήσουν:

- Πόσες και ποιες διαφορετικές ομάδες πληθυσμιακής πυκνότητας θα σχηματίσουμε; (Π.χ. 1 έως 10 κάτ./ τετρ. χλμ., 10 έως 30 κάτ./ τετρ. χλμ. κτλ.)
- Πώς θα αποδώσουμε τις ομάδες αυτές στον χάρτη; Άλλοι χαρτογράφοι χρησιμοποιούν διαφορετικό χρώμα για κάθε ομάδα, άλλοι διαβαθμίσεις του ίδιου χρώματος (π.χ. βαθύ κόκκινο, πιο ανοιχτό κόκκινο, ροζ κτλ.), άλλοι ράβδους, ενώ ορισμένοι προτιμούν κύκλους διαφορετικής διαμέτρου. Όλα αυτά πρέπει να τα συμφωνήσουμε προκαταβολικά, διαφορετικά δε θα μπορούμε να συνεννοηθούμε μεταξύ μας και δε θα μπορούμε να σχεδιάσουμε το υπόμνημα του χάρτη μας.



### **Βήμα 6: Σύνθεση των χαρτών**

Για να ολοκληρώσουμε τον χάρτη μας, είναι απαραίτητο να γράψουμε επάνω του το υπόμνημα και τον τίτλο του και να κάνουμε αναφορά στα δεδομένα που χρησιμοποιήσαμε.

## Πίνακας 1: Τα κράτη της Αφρικής

Κράτη	Πυκνότητα	Κράτη	Πυκνότητα
 Αγκόλα		 Μαλί	
 Αίγυπτος		 Μαυρίκιος	
 Αιθιοπία		 Μαυριτανία	
 Ακτή Ελεφαντοστού		 Μοζαμβίκη	
 Αλγερία		 Μπενίν	
 Γκάμπια		 Μποτσουάνα	
 Γκαμπόν		 Μπουρκίνα Φάσο	
 Γκάνα		 Μπουρούντι	
 Γουινέα		 Ναμίμπια	
 Γουινέα-Μπισσάου		 Νίγηρας	
 Δυτική Σαχάρα		 Νιγηρία	
 Ερυθραία		 Νότια Αφρική	
 Ζάμπια		 Ουγκάντα	
 Ζιμπάμπουε		 Πράσινο Ακρωτήριο	
 Ισημερινή Γουινέα		 Ρουάντα	
 Κεντροαφρικανική Δημοκρατία		 Σάο Τομέ και Πρίνσιπε	
 Κένυα		 Σενεγάλη	
 Κομόρες		 Σεϋχέλλες	
 Δημοκρατία του Κονγκό		 Σιέρα Λεόνε	
 Λαϊκή Δημοκρατία του Κονγκό		 Σομαλία	
 Λεσότο		 Σουαζιλάνδη	
 Λιβερία		 Σουδάν	
 Λιβύη		 Τανζανία	
 Μαδαγασκάρη		 Τζιμπουτί	
 Μαλάουι		 Τόγκο	
 Μαρόκο		 Τυνησία	

