

Ε' στάσιμο, στ. 1115-1152

Κείμενο

ΧΟ. Πολυώνυμε, Καδμείας ἄγαλμα νύμφας ...

(1115) ΧΟ. Πολυώνυμε, Καδμείας ἄγαλμα νύμφας

στρ. α'

καὶ Διὸς βαρυβρεμέτα

γένος, κλυτὰν ὄς ἀμφέπεις

Ἰταλίαν, μέδεις δὲ

(1120) παγκοίνοις Ἐλευσινίας

Δηροῦς ἐν κόλποις, ὦ Βακχεῦ,

Βακχᾶν ματρόπολιν Θήβαν

ναιετῶν παρ' ὑγροῖς Ἴ-

σμηνοῦ ρεῖθροις, ἀγρίου τ'

(1125) ἐπὶ σπορᾷ δράκοντος·

σὲ δ' ὑπὲρ διλόφου πέτρας στέροψ ὄπωπε

αντ. α'

λιγνύς, ἔνθα Κωρύκiai

στείχουσι Νύμφαι Βακχίδες

(1130) Κασταλίας τε νᾶμα.

καὶ σε Νυσαίων ὀρέων

κισσήρεις ὄχθαι χλωρά τ' ἀ-

κτὰ πολυστάφυλος πέμπει,

ἀβρότων ἐπετᾶν εὐ-

(1135) αζόντων Θηβαΐας

ἐπισκοποῦντ' ἀγυιάς·

τὰν ἐκ πασᾶν τιμᾶς

στρ. β'

ὑπερτάταν πόλεων

ματρί σὺν κεραυνία·

(1140) καὶ νῦν, ὡς βιαίας ἔχεται

πάνδαμος πόλις ἐπὶ νόσου,

μολεῖν καθαρσίῳ ποδὶ Παρνασσίαν

(1145) ὑπὲρ κλιτύν, ἧ στονόεντα πορθμόν.

ἰὼ πῦρ πνειόντων

χοράγ' ἄστρων, νυχίων

φθεγμάτων ἐπίσκοπε,

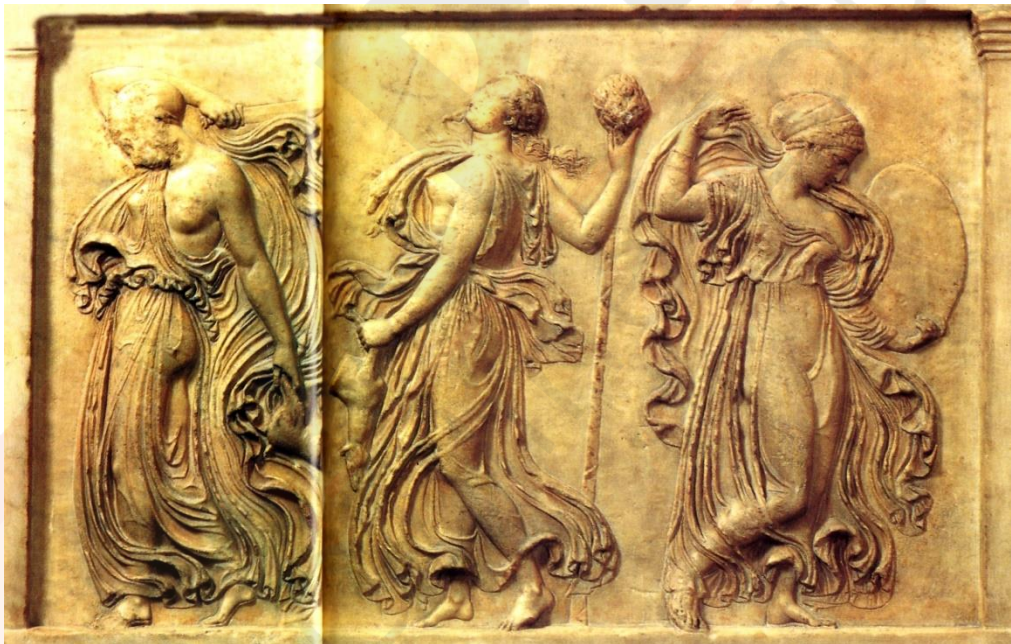
παῖ Διὸς γένεθλον, προφάνηθ',

(1150) ὦναξ, σαῖς ἅμα περιπόλοις

Θυίαισιν, αἶ σε μαινόμεναι πάννουχοι

χορεύουσι τὸν ταμίαν Ἴακχον.

αντ. β'



Χορός μαινάδων

Κείμενο -Μετάφραση

(1115) ΧΟ. Πολυώνυμε, Καδμείας ἄγαλμα

Πολυσήμαντε, ἀγαλμα της νύμφης

<p> <i>νύμφας</i> <i>καὶ Διὸς βαρυβρεμέτα</i> <i>γένος, κλυτὰν ὃς ἀμφέπει</i> <i>Ἰταλίαν, μέδεις δὲ</i> (1120) <i>παγκοῖνοις Ἐλευσινίας</i> <i>Δηοῦς ἐν κόλποις, ὦ Βακχεῦ,</i> <i>Βακχᾶν ματρόπολιν Θήβαν</i> <i>ναιετῶν παρ' ὑγροῖς Ἴ-</i> <i>σμηνοῦ ρείθροις, ἀγρίου τ'</i> (1125) <i>ἐπὶ σπορᾷ δράκοντος·</i> </p>	στρ. α'	<p> από την Καδμεία και του Δία που βροντά ηχηρά το γένος, ο οποίος περιβάλλεις την ένδοξη Ἰταλία, κυριαρχεῖς δε στους παγκοίνους της Ελευσίνας Δηοῦς κόλπους, Βάκχε, που μαίνεσαι στη μάνα πόλη των Θηβῶν κατοικώντας κοντά στα υγρά ρεῖθρα του Ἴσμηνοῦ, που σπάρθηκαν με του Δράκου τα άγρια δόντια· </p>
<p> <i>σὲ δ' ὑπὲρ διλόφου πέτρας στέρωψ</i> <i>ὄπωπε</i> <i>λιγνύς, ἔνθα Κωρύκιοι</i> <i>στεῖχουσι Νύμφαι Βακχίδες</i> (1130) <i>Κασταλίας τε νᾶμα.</i> </p>	αντ. α'	<p> εσένα πάνω από το δίκορφο το βράχο ο λαμπρός σε είδε καπνός της φωτιάς, όπου οι Κωρύκιες σεργιανούν Βακχίδες Νύμφες και της Κασταλίας το ρέμα ρέει. </p>
<p> <i>Καὶ σε Νυσαίων ὀρέων</i> <i>κισσήρεις ὄχθαι χλωρά τ' ἀ-</i> <i>κτὰ πολυστάφυλος πέμπει,</i> <i>ἀβρότων ἐπετᾶν εὐ-</i> (1135) <i>αζόντων Θηβαΐας</i> <i>ἐπισκοποῦντ' ἀγυιάς·</i> </p>		<p> Και σένα των βουνών της Νύσας οι κισσοφυτεμένες πλαγιές και ο χλωρός πολυστάφυλος γιαλός προβοδούν, όταν τραγούδια θεϊκά τραγουδούν οι γλεντοκόποι και όταν στις Θήβας τριγυρνάς τους δρόμους· </p>
<p> <i>τὰν ἐκ πασᾶν</i> <i>τιμᾶς</i> <i>ὑπερτάταν πόλεων</i> <i>ματρὶ σὺν κεραυνίᾳ·</i> </p>	στρ.β'	<p> την πόλη που από όλες τιμάς πιο πολύ τις πόλεις μαζί με την αστραποκαμμένη σου μητέρα· </p>
<p> (1140) <i>καὶ νῦν, ὡς βιαίας ἔχεται</i> <i>πάνδαμος πόλις ἐπὶ νόσου,</i> </p>		<p> και τώρα καθώς βίαια κατέχεται ὅλη η πόλη από τη νόσο, </p>

<p><i>μολεῖν καθαρσίῳ ποδὶ Παρνασσίαν</i> (1145) <i>ὑπὲρ κλιτύν, ἧ στονόεντα πορθμόν.</i></p>	<p>έλα με το καλό ποδαρικό στου Παρνασσού την πλαγιά επάνω ή τον στενό πορθμό.</p>
<p><i>Ἰὼ πῦρ</i> <i>πνειόντων</i> <i>αντ. β'</i> <i>χοράγ' ἄστρων, νυχίων</i> <i>φθεγμάτων ἐπίσκοπε,</i> <i>παῖ Διὸς γένεθλον, προφάνηθ',</i> (1150) <i>ῶναξ, σαῖς ἄμα περιπόλοις</i> <i>Θυίαισιν, αἴ σε μαινόμεναι πάννυχοι</i> <i>χορεύουσι τὸν ταμίαν Ἴακχον.</i></p>	<p>Ω φωτιά στων πνεόντων χοροστάσι των άστρων, στα νυχτερινά λόγια παραστάτη, διογέννητο παιδί, πρόβαλε, ω βασιλιά, με τις συντρόφισσές σου τις Θυάδες που μαινόμενες ξενυχτώντας χορεύουν για σένα, τον αφέντη τους, τον Βάκχο.</p>



Στατήρας της Φενεού Κορινθίας με απεικόνιση της Δήμητρας - Δηοῦς και του Ερμή.

Νόημα

Στο Ε' στάσιμο που αποτελείται από δυο στροφές και δυο αντιστροφές. Ο χορός γεμάτος χαρά και ελπίδα για την μεταστροφή του Κρέοντα, ικετεύει τον προστάτη της πόλης Διόνυσο να καθάρει την πόλη από το μίasma, τον λοιμό.

Ο Διόνυσος, γιος του Δία και της Σεμέλης, την οποία από λανθασμένη εκτίμηση είχε κεραυνοβολήσει ο Δίας, έχει πολλά ονόματα, είναι *πολυώνυμος*. Προστατεύει την *κλυτάν*, *ένδοξη*, *Ιταλίαν*, βασιλεύει στην Ελευσίνα, *μέδει παγκοίνοις Έλευσινίας Δηοῦς έν κόλποις* και κατοικεί στη μητρόπολη των Βακχών, την Θήβα, *ναίει Βακχᾶν ματρόπολιν Θήβαν*.

Ο Διόνυσος λατρευόταν στις δυο ψηλότερες κορυφές του Παρνασσού, στην *δίλοφρον πέτραν, ἔνθα στείχουσι Κωρύκλαι νύμφαι Βακχίδες*, όπου κατοικούσαν οι Κωρύκιες νύμφες, εκεί που ρέει της Κασταλίας το νερό, *Κασταλίας νᾶμα*, στη Νύσα της Εύβοιας, στην οποία φύτεψαν, για πρώτη φορά, τα ιερά φυτά του Βάκχου, ο κισσός και το αμπέλι, όπου *οἱ κισσήρεις ὄχθαι* και *ἡ πολυστάφυλος ἀκτὴ* τον ξεπροβοδίζουν και, τέλος στην Θήβα, *τάν ἐκ πασᾶν τιμᾷ ὑπερτάταν πόλεων*, την οποία αγαπούσε περισσότερο από όλες τις άλλες πόλεις.

Ο Διόνυσος αγαπά ιδιαίτερα τη Θήβα που ήταν η πατρίδα της μητέρας του Σεμέλης. Ο χορός παρακαλεί τον θεό *μολεῖν καθαρσίῳ ποδί Παρνασίαν ὑπέρ κλιτύν ἢ στονόεντα πορθμόν*, να κατέβει τις πλαγιές του Παρνασσού ή τα στενά περάσματα του πόντου και να έρθει στην πόλη να την λυτρώσει από τον λοιμό.



Titiano Vecellio, Ο Διόνυσος και η Αριάδνη στη Νάξο, 1520-22.

Γραμματολογικά - Πραγματολογικά - Ερμηνευτικά σχόλια

<i>πολυ-ώνυμος -ον</i>	< ὄνομα : αυτός που έχει πολλά ονόματα· αυτός που λατρεύεται με πολλά ονόματα· αυτός που έχει ένδοξο όνομα, περίφημος
------------------------	---

<i>βαρυ-βρεμέτης -ου</i>	< <i>βρέμω</i> : αυτός που βροντά δυνατά, ηχηρά· επίσης, <i>βαρυ-βρομήτης</i> < <i>βρομέω</i> · <i>Διός βαρυβρεμέτα γένος...</i>
<i>άμφεπεις</i>	< <i>άμφι-έπω</i> ή <i>άμφ-έπω</i> : περιβάλλω, περικλείω, περικυκλώνω.
<i>κλυτάν</i>	< <i>κλυτός -ή -όν</i> και <i>-ός -όν</i> < <i>κλύω</i> : ακουστός, γνωστός, διάσημος, ένδοξος, περίφημος, λέγεται για πρόσωπα· λέγεται για πράγματα, «ευγενικά», εξαιρετικά, αριστοκρατικά, εξαισία· <i>άμφεπεις κλυτάν Ίταλίαν...</i>
<i>μέδεις</i>	< <i>μέδω</i> : μόνο στον ενεστ., και κυρίως ως ουσιαστικοποιημένη μτχ., <i>μέδων -οντος</i> , όπως το <i>μεδέων, μεδέουσα, μέδεον</i> : φρουρός, προστάτης, κύριος· <i>Αργείων ήγήτορες ήδὲ μέδοντες</i> : ηγέτες και προστάτες των Αργείων· <i>μέδων άλός</i> : κύριος (κυρίαρχος) της θάλασσας· λέγεται για τον Βάκχο : <i>ὅς μέδεις Δηοῦς ἐν κόλποις.</i>
<i>παγκοίνοις</i>	< <i>πάγ-κοινός -ον</i> : κοινός σε όλους· <i>Θεοῦ μάστιγι παγκοίνῳ</i> : δηλ. με θάνατο· <i>ἐν ἀπέχθημα πάγκοινον βροτοῖς</i> : βδέλυγμα μισητό από όλη την ανθρωπότητα· <i>πάγκοινος στάσις</i> : όλη η ομάδα μαζί.
<i>κόλποις</i>	κόλπος, στήθος, κόρφος· πτύχωση, θύλακας· <i>κόλπον άνιεμένη</i> : αποκαλύπτοντας το στήθος της· <i>κόλπω πεπλώματος</i> : κάτω από το πέπλο με τις βαθιές πτυχώσεις· <i>ἐπί σφυρά κόλπον άνεῖσαι</i> : έχοντας αφήσει τους μανδύες τους να πέσουν στους αστράγαλους, <i>θέτις ύπεδέξατο κόλπω</i> : τον υποδέχθηκε στον κόρφο της· έπειτα, λέγεται για το βαθύ κοίλωμα μεταξύ των κυμάτων· <i>ὅς μέδεις ἐν παγκοίνοις κόλποις Έλευσινίας Δηοῦς ...</i>
<i>βακχάω</i>	< <i>βάκχη</i> : βρίσκομαι σε βακχική μανία, παραληρώ, μαίνομαι, παραφρονώ.
<i>ναιετῶν</i>	< <i>ναίω</i> : κατοικώ, διαμένω· με αιτ. τόπου, κατοικώ σε, ενοικώ· <i>οἶκον, δῶμα, ἄλα</i> ·με αιτ. τόπου : παραχωρώ τόπο σε κάποιον για να κατοικήσει· <i>νάσσα πόλιν</i> : θα έπρεπε να του έχω δώσει μια πόλη για κατοικία του·
<i>ρείθροις</i>	< <i>ρείθρον</i> < <i>ρέεθρον</i> < <i>ρέω</i> : το ποτάμι, το υδάτινο ρεύμα· <i>ποταμοῖο ρέεθρα (ρείθρα)</i> · <i>Στυγός ὕδατος αἰπά ρεῖθρα</i> : ρυάκια αίματος· κοίτη ή κανάλι ποταμού· <i>ναιετῶν παρ' ὕγροῖς Ίσμηνοῦ ρεῖθροις...</i>

<i>στέρωψ -οπος</i>	επίθετο διγενές, < <i>στεροπή</i> : αστραφτερός, φωτεινός, ακτινοβόλος.
<i>λιγνύς -ύος</i>	ουσ. θηλυκό· πυκνός καπνός αναμεμιγμένος με φλόγες, ζοφερή φωτιά· <i>λιγνύς πρόσεδρος</i> : ο καπνός της φωτιάς που περικυκλώνει τον Ηρακλή.
<i>νάμα - ατος</i>	< <i>νάω</i> : οτιδήποτε ρέει, τρεχούμενο νερό, ποταμός, ρεύμα νερού, ρυάκι.
<i>κισσ-ήρης -ες</i>	< κισσός : περιβεβλημένος με κισσό.
<i>ἄ-βροτος -ον και -η -ον</i>	αιώνιος, αθάνατος, θεϊκός, ιερός· <i>ἔπη ἄβροτα</i> : ιεροί ύμνοι, μοναχικός.
<i>ἄγ-υια -ᾶς</i>	οδός, λεωφόρος· < <i>ἄγω</i> > <i>ἄρπυια</i> .
<i>εὐάζω</i>	> <i>εὐοῖ</i> : κραυγάζω <i>εὐαί</i> προς τιμή του Βάκχου.
<i>στονόεις -εσσα -εν</i>	< <i>στόνος</i> · θλιμμένος, λυπημένος, εξαθλιωμένος.
<i>ἐπίσκοπος -ον</i>	επιτηρητής, αυτός που επιβλέπει, φρουρός, φύλακας, προστάτης, κηδεμόνας, δημόσιος λειτουργός, επιστάτης, αυτός που βρίσκει τον στόχο, επιτυχής.

<i>ταμίας -ου</i>	< <i>τέμνω</i> : αυτός που κόβει και μοιράζει, ο διανομέας· ο Αίολος είναι <i>ταμίας ανέμων</i> · <i>ταμίας κώμων</i> : πρόεδρος των διασκεδάσεων· <i>ταμίας Διός</i> : ο ιερέας του Δία· <i>ταμίας Μοισᾶν</i> : ο ποιητής· <i>οἶκος ταμίας στεφάνων</i> : που έχει πολλά στεφάνια· <i>τῆς τε ἐπιθυμίας καὶ τῆς τύχης ταμίας</i> : κυβερνήτης και των δύο, και της επιθυμίας του και της τύχης· <i>ταμίας τριαίνης</i> : λέγεται για τον Ποσειδώνα, ο θησαυροφύλακας· <i>ταμίας τοῦ ἱεροῦ</i> : ο ταμίας του ιερού θησαυρού στην Ακρόπολη των Αθηνών.
<i>μολεῖν</i>	απαρέμφατο αορ. β' του ρημ. <i>βλώσκω</i> : έρχομαι
<i>νύχιος</i>	νυκτερινός

Ο *Βάκχος* είναι *πολυνόματος*, γιος του Δία και της Σεμέλης, κόρης του Κάδμου.

Ο *Ίακχος* ταυτιζόταν με τον Διόνυσο, ειδικότερα όταν αποτελεί την θεότητα που οδηγεί την πορεία των μυημένων προς τα Ελευσίνια Μυστήρια, οπότε και θεωρείται ως γιος του Δία και της Δήμητρας.

Οι Ορφικοί ταύτιζαν τον Ίακχο με τον Ζαγρέα. Μετά τον φόνο του ο Ζαγρέας ξαναγεννήθηκε ως *Ίακχος*. Εκτός αυτού, υπήρχε μία ευθεία που ένωνε τον Διόνυσο, τον Ζαγρέα και τον Ίακχο σε ένα και το αυτό πρόσωπο. Ο Νόννος στα «Διονυσιακά» (μη΄ 951 κ.ε.) γράφει ότι η Νύμφη Αύρα γέννησε από τον Διόνυσο *δύο γιους δίδυμους*. Ο πρώτος κατασπαράχθηκε από την ίδια του τη μάνα, ενώ ο δεύτερος, ο Ίακχος, σώθηκε από τον πατέρα του, ο οποίος τον εμπιστεύθηκε στη θεά Αθηνά. Η Αθηνά τον θήλασε και μετά τον έδωσε με τη σειρά της στις Βάκχες της Ελευσίνας. Ο Νόννος ονομάζει τον Ίακχο «τρίτον Διόνυσον»: ο πρώτος ήταν ο Ζαγρεύς, ο δεύτερος ο «κυρίως» Διόνυσος (ο γιος του Δία και της Σεμέλης) και ο τρίτος ο Ίακχος, ο οποίος μαζί με τη Δήμητρα και την Περσεφόνη ήταν τα κυριότερα πρόσωπα των Ελευσινίων Μυστηρίων. Ο Ίακχος ήταν ο «αρχηγέτης» των Μυστηρίων αυτών.

Στην Αθήνα η 20η Βοηδρομιώνος ονομαζόταν *Ίακχος ημέρα* και εορταζόταν με πανηγύρι. Την ημέρα εκείνη έπαιρναν από το *Ίακχεΐον*, τον ναό του Ιάκχου, το ξόανο του θεού και το πήγαιναν στην Ελευσίνα με πομπή. Ο επικεφαλής της πομπής ονομαζόταν *Ίακχαγωγός* και κρατούσε το ξόανο, ενώ ακολουθούσαν χωριστά οι άνδρες και χωριστά οι γυναίκες. Αρχικά πήγαιναν με τα πόδια, αλλά κατόπιν όσοι δεν άντεχαν ανέβαιναν σε άμαξες. Η γιορτή ήταν γεμάτη φαιδρότητα και πειράγματα. Κατά την πορεία αυτή ακούγονταν κατά το έθιμο οι *γεφυρισμοί* αστεία χοντροκομμένα, στη γέφυρα του Κηφισού. Στην Ελευσίνα οδηγούσαν το ξόανο του Ιάκχου με αναμμένες δάδες στον ναό. Και ο ύμνος που έψελναν τότε ονομαζόταν και αυτός *Ίακχος*.

Καδμεία νύμφη : Η Θήβα (στα αρχαία ελληνικά «*Θήβαι* ») είναι πόλη της Βοιωτίας, από τις αρχαιότερες της Ελλάδας, έδρα του Δήμου Θηβαίων. Χτίστηκε σύμφωνα με τον μύθο από τον Κάδμο. Από τους πιο σημαντικούς Θηβαίους, ήταν ο *Επαμεινώνδας*, μεγάλος στρατηγός της αρχαιότητας που έκανε τη Θήβα ηγεμονεύουσα της Ελλάδας, και ο Πελοπίδας, ο αρχηγός του διάσημου *Ιερού Λόχου*.

Η ακρόπολη των Θηβών ονομαζόταν *Καδμεία*, από το όνομα του ιδρυτή της. Το πληθυντικό του ονόματος *Θήβαι* οφείλεται στις περίφημες δεκατέσσερις πύλες της, που συνδέονται στενά με τον μύθο της Νιόβης.

Αι Ωγύγιοι Θήβαι, που σημαίνει *πανάρχαιες Θήβες*, έχουν τις ρίζες τους στην προϊστορική περίοδο. Το όνομα *Ωγύγος* ή *Ωγύγης* που έδιναν στον πρώτο βασιλιά της Θήβας σημαίνει *πολύ παλαιός*. Η Θήβα, όπως και ολόκληρη η Βοιωτία, έχει εξαιρετικά πρωταγωνιστικό ρόλο στην ελληνική μυθολογία. Σ' αυτή την περιοχή, στον *Παρνασσό*, στον *δίκωρφο βράχο*, διεσώθη ο *Δευκαλίων* μετά τον κατακλυσμό και ο απόγονός του ο *Έλλην*. Στα ηρωικά χρόνια, οι πανελλήνιες εκστρατείες των *Επτά επί Θήβας* και των επιγόνων τους είχαν ως κέντρο αναφοράς τη Θήβα. Η *αργοναυτική εκστρατεία* είναι σχεδόν Βοιωτική υπόθεση. Η εκστρατεία κατά της Τροίας οργανώθηκε στη Βοιωτία. Από τη Βοιωτία προέρχονται επίσης ο ιστορικός *Ησίοδος*, ο ποιητής *Πίνδαρος* και ο στρατηγός *Επαμεινώνδας*.

Η ίδρυση της Θήβας περιγράφεται από τους γοητευτικότερους μύθους της ελληνικής μυθολογίας. Στα Ομηρικά έπη οι μύθοι την απέδιδαν στους αδελφούς *Ζήθο* (που έφερνε τις πέτρες) και *Αμφίονα*, ο οποίος, παίζοντας τη λύρα του, τις μάγεψε ώστε μετακινήθηκαν μόνες τους και σχημάτισαν τα περίφημα τείχη της *επτάφυλης* πόλης. Άλλοι μύθοι απέδιδαν την ίδρυση της πόλης στον *Κάδμο*, γιο του *Αγήνορα*, βασιλέα της *Φοινίκης*. Σύμφωνα μ' αυτούς ο Δίας μεταμορφωμένος σε ταύρο έκλεψε την αγαπημένη κόρη του *Αγήνορα Ευρώπη* και ο βασιλέας διέταξε τους γιους του να ψάξουν να την βρουν και να μην επιστρέψουν πίσω χωρίς αυτή. Στην αναζήτηση της αδελφής του Ευρώπης, ο Κάδμος ζήτησε τη βοήθεια του Απόλλωνα στο μαντείο των Δελφών. Τότε πήρε την εντολή από τον θεό να σταματήσει τις αναζητήσεις και να ακολουθήσει την πρώτη δαμάλα που θα συναντήσει. Σε όποιο σημείο γονατίσει η δαμάλα, εκεί να κτίσει μια πόλη, τη *Θήβα*, στην οποία οι θεοί θα μοίραζαν απλόχερα τις ευλογίες τους.

Ελευσίνια Δηώς: Ένα από τα πολλά ονόματα της θεάς Δημητρας (Δημήτηρ στην αττική, Δαμάτηρ στη δωρική διάλεκτο). Το όνομά της προέρχεται από το *Δη* (δωρικό τύπο του Γη) και το *μήτηρ* και σημαίνει *μητέρα γη*.

Στην ελληνική μυθολογία, ήταν ιδεατή ανθρωπόμορφη θεότητα της καλλιέργειας δηλαδή της γεωργίας, αλλά και της ελεύθερης βλάστησης, του εδάφους και της γονιμότητας αυτού συνέπεια των οποίων ήταν να θεωρείται και προστάτιδα του γάμου και της μητρότητας των ανθρώπων. Ήταν Ολύμπια, κύρια θεότητα.

Ίσμηνός: Ποταμός-θεός της Βοιωτίας, γιος του Ωκεανού και της Τηθύος ή του Ασωπού και της Μετώπης.

Ένας άλλος Ίσμηνός ή Ισμήνιος, Θηβαίος επίσης και γιος του Απόλλωνα και της νύμφης Μελίας, είχε δυο κόρες, τη *Δίρκη* και τη Στροφή, πηγές της θηβαϊκής χώρας.

Ίσμηνός ήταν και το όνομα του μεγαλύτερου γιου της Νιόβης και του Αμφίονα. Σκοτώθηκε μαζί με τους Νιοβίδες από τα βέλη του Απόλλωνα. Καθώς πέθαινε, ρίχτηκε στο *ποτάμι* που πήρε το όνομά του.

Στις όχθες του ποταμού άνοιξε η γη από κεραυνό του Δία και κατάπιε τον Αμφιάραο μαζί με το άρμα και τον ηνίοχό του κατά την πολιορκία της Θήβας, τη στιγμή που θα τον έφτανε το ακόντιο του Περικλύμενου.

Κωρύκiai Βακχίδες : Το *Κωρύκειον Άντρον* (σπήλαιο) βρίσκεται σε υψόμετρο περίπου 1.400 μ., μέσα σε ένα ελατόδασος στη νοτιοδυτική πλευρά του Παρνασσού, 15 περίπου χλμ. από την Αράχωβα και κοντά στους Δελφούς.

Στην αρχαιότητα ήταν αφιερωμένο στο θεό Πάνα και τις *Βακχίδες* νύμφες, ενώ ο Πausanias στα Φωκικά, αποδίδει το όνομα στην *Κωρύκεια* νύμφη την οποία αποπλάνησε ο θεός Απόλλωνας. Ήταν επίσης γνωστό και ως *Δελφικό Άντρο*, *Σπήλαιο του Πανός* ή *Βακχικό Σπήλαιο* ενώ σήμερα λέγεται και *Σαρανταύλι*.

<https://www.travelpilot.gr/arachova/>

Η *Κασταλία πηγή* είναι φυσική πηγή στους πρόποδες του Παρνασσού. Πήρε το όνομά της από την μυθική νύμφη Κασταλία, η οποία στην προσπάθειά της να ξεφύγει από τον Απόλλωνα έπεσε στην πηγή αυτή και πνίγηκε. Στην αρχαιότητα ήταν αφιερωμένη στον θεό Απόλλωνα και στις Μούσες.

Νυσαία ὄρη: Στην ορεινή περιοχή της Νύσας οι νύμφες της βροχής, οι *Υάδες*, (*ύετός*: βροχή) μεγάλωσαν τον θεό Διόνυσο, τον *Δία της Νύσας*.

Η λατρεία του Διονύσου έφτασε στην ηπειρωτική Ελλάδα από την Μικρά Ασία. Ίσως το όνομα *Νύσα* να εφευρέθηκε για να δοθεί εξήγηση στο όνομα του θεού. Ακόμα και ο Όμηρος αναφέρει το όρος *Νύσειο* όπου ο θεός Διόνυσος ανατράφηκε υπό την προστασία

των νυμφών. Όταν ο Διόνυσος επέστρεψε στον Όλυμπο από τη Νύσα έφερε μαζί του ενθεογόνο κρασί. Ο κισσός και το αμπέλι ήταν τα φυτά του Διονύσου.

Η Σεμέλη ήταν η αστραποκαμένη μητέρα, ήταν μία από τις τέσσερις κόρες του Κάδμου, ιδρυτή και βασιλιά της Θήβας, και της Αρμονίας, κόρης της Αφροδίτης και του Άρη. Είναι γνωστή επίσης με το εναλλακτικό όνομα *Λυσιθέα*.

Ήταν μητέρα του Διόνυσου, ο οποίος ήταν ο καρπός του κρυφού γάμου της με τον Δία.

Όταν η Ήρα έμαθε ότι ο Δίας ήταν κρυφά παντρεμένος με τη Σεμέλη, οργίστηκε και έβαλε σκοπό να τη σκοτώσει. Μία μέρα εμφανίστηκε σε αυτήν με τη μορφή της παραμάνας της και δολερά την παρότρυνε να ζητήσει από το Δία να εμφανιστεί μπροστά της με τη θεϊκή του μορφή, όπως εμφανίζεται στην Ήρα. Όταν η Σεμέλη του το ζήτησε, αυτός απερίσκεπτα θέλοντας να ικανοποιήσει την επιθυμία της, εμφανίστηκε ως θεός, προκαλώντας *εκτυφλωτικό φως και κεραυνούς*, οι οποίοι τη σκότωσαν.

Ο Δίας τότε, πικραμένος από τον *άδικο χαμό* της, πήρε τον αγέννητο ακόμα Διόνυσο από την κοιλιά της και *τον έραψε στον μηρό* του για να τρέφεται από το αίμα του, ώσπου να γεννηθεί.

Ο Διόνυσος, όταν πήρε τη θέση του ανάμεσα στους θεούς του Ολύμπου, έφερε τη μητέρα του από τον Άδη, η οποία μετά τη θεοποίησή της πήρε το όνομα *Θυώνη*.

Θυιάδες : Με το όνομα *Θυιάδαι* ή *Θυάδαι* αναφέρεται μία ομάδα γυναικών που λάτρευαν τον θεό Διόνυσο, όπως ήταν οι Βάκχες και οι Μαινάδες. Κατά την παράδοση οι Θυιάδες ήταν κόρες της πρώτης ιέρειας του Διονύσου στους Δελφούς, της *Θυίας*, από όπου και πήραν το όνομά τους.

Οι Θυιάδες κατάγονταν από την Αττική και μία φορά κάθε δύο χρόνια ανέβαιναν στον Παρνασσό, όπου μαζί με άλλο *θίασο* γυναικών από τους Δελφούς τελούσαν τα *όργια* του Διονύσου. Στον δρόμο οι Θυιάδες έκαναν στάσεις και χόρευαν με τραγούδια και μουσικά όργανα. Οι στάσεις αυτές γίνονταν σε χώρους με λατρευτική σημασία, όπως στον Πανοπέα της Φωκίδας. Ο Πausanίας γράφει (I' 19, 4) ότι στο δυτικό αέτωμα του ναού του Απόλλωνα στους Δελφούς απεικονιζόταν εκτός των άλλων το ηλιοβασίλεμα, ο Διόνυσος και οι Θυιάδες.



Peter Paul Rubens, Ο Σεμέλη πεθαίνει κεραυνοβλημένη, κατά λάθος, από τον Δία.

Ασκήσεις σχολικού βιβλίου -Απαντήσεις

1. Γιατί ο ποιητής παραθέτει τόσα μυθολογικά στοιχεία για τον Διόνυσο σε αυτό το στάσιμο;

Απάντηση

Με την παράθεση μυθολογικών στοιχείων που σχετίζονται με τη ζωή και τη δράση του Διόνυσου ο χορός αποσκοπεί :

- α. στο να συνδέσει το θεό με την πόλη της Θήβας ώστε να αιτιολογήσει την παρεχόμενη από τον θεό βοήθεια,
- β. στην ελπίδα ότι θα σωθεί η Θήβα με τη βοήθεια του θεού και
- γ. στο να συνδέσει την τραγωδία με την λατρεία του θεού
 - i. αφενός επειδή έτσι συνηθιζόταν και
 - ii.αφετέρου επειδή η κάθε τραγωδία αποτελούσε μια τετραλογία, κατέληγε δηλαδή με το σατυρικό δράμα προς τιμή του θεού Διονύσου.

α' στρ., στ 1115-1125. Ο χορός επικαλείται τον θεό Διόνυσο αναφέροντας ταυτόχρονα τις χώρες όπου λατρευόταν: Ιταλία, Ελευσίνα, Θήβα.

α' αντιστρ. στ. 1126-1136: Ο χορός αναφέρει τις περιοχές που συνδέονται με την λατρεία του Διονύσου: Δελφοί, Νίσα Εύβοιας, Θήβα.

β' στρ., στ.1137-1145 : Ο χορός τονίζει την ιδιαίτερη σχέση που έχει ο Διόνυσος με τη Θήβα και τον παρακαλεί να την λυτρώσει από τον λοιμό.

Β' αντιστρ., στ. 1146-1152 : Ο χορός ικετεύει τον Διόνυσο να προστατεύσει την Θήβα.

2. Ο χορός καλεί τον Διόνυσο να γίνει λυτρωτής της Θήβας. Ποιους τρόπους χρησιμοποιεί για να πετύχει το σκοπό του;

Απάντηση

Για να κερδίσει η Θήβα την εύνοια και την συμπαράσταση του θεού, αφενός ο χορός χρησιμοποιεί πολλά μυθολογικά στοιχεία με τρόπο θριαμβικό και επισημαίνει τα στοιχεία εκείνα που συνδέουν τον θεό με την Θήβα.

3. Ποιο είναι το κυρίαρχο συναίσθημα των ανδρών του χορού και πώς αυτό συνδέεται με την εξέλιξη του μύθου;

Απάντηση

Ο χορός διακατέχεται από θετική σκέψη. Πιστεύει ότι όλα θα εξελιχθούν ομαλά. Ο θεατής ενστερνίζεται την αισιοδοξία του χορού αλλά η διάψευση των προσδοκιών θα είναι καταλυτική για το λόγο ότι θα έχει προηγηθεί ο εφησυχασμός. Τα αισθήματα του χορού είναι σε ευθεία διάσταση με την εξέλιξη της τραγωδίας.

4.Ο ποιητής χρησιμοποιεί διάφορα εκφραστικά μέσα και σχήματα λόγου, για να πλέξει τον ύμνο του στον Διόνυσο. Ποιο από αυτά είναι το κυρίαρχο;

α. η μεταφορά

β. η προσωποποίηση
γ. η παρομοίωση
δ. τα χαρακτηριστικά επίθετα

Να σημειώσετε με X τα σωστές απαντήσεις :

Απάντηση

Το κυρίαρχο μέσο είναι τα χαρακτηριστικά επίθετα χωρίς, όμως να αποκλείονται και όλα τα άλλα μέσα

5. Ποιος είναι ο ρόλος του στάσιμου στην εξέλιξη του μύθου;

Απάντηση

Με το στάσιμο αυτό εκπληρώνεται η επιθυμία αλλά και ο φόβος του χορού για την παρέμβαση του θεού στα ανθρώπινα, για την δύναμη της μοίρας και για όλα αυτά τα εξωλογικά που ο άνθρωπος μόνο μέχρι ενός σημείου μπορεί να ορίσει. Η έξωθεν αυτή παρέμβαση, βέβαια, δεν εξουδετερώνει την απόφαση του ανθρώπου καθώς πάντων χρημάτων μέτρον άνθρωπος. Όλα δηλαδή εξαρτώνται από την χρήση την οποία θα κάνει ο άνθρωπος της ελευθερίας του.

Στο μεταξύ, αυτή η χαλάρωση δημιουργεί στον θεατή την ψευδαίσθηση ότι ο κίνδυνος δεινών μη αναστρέψιμων έχει παρέλθει. Όταν διαπιστώνει όμως ότι τα αποτελέσματα διαψεύδουν τις αρχικές εκτιμήσεις του τότε το αίσθημα της ματαιώσης είναι πολύ οδυνηρό.

Είναι άλλο πράγμα να προσδοκάμε κάτι από την αρχή και οι προσδοκίες μας να επαληθεύονται και άλλο να πιστεύουμε ότι όλα έχουν αποκατασταθεί και η εξέλιξη να μας διαψεύδει. Άλλωστε ο άνθρωπος, από τη φύση του, θέλει να πιστεύει ότι η εξέλιξη των πραγμάτων θα είναι η συμφέρουσα γι' αυτόν. Απωθεί από το μυαλό του το κακό σενάριο και αυτό κάνει εδώ και ο χορός!



Αρχαία ελληνική κιθάρα, κιθάρα του Απόλλωνα, ή κιθαρίς



αρχαία λύρα

Συμπληρωματικές ασκήσεις

1. Το πέμπτο στάσιμο λειτουργεί ως υπόρχημα. Ποιο είναι το περιεχόμενο και ποιος ο σκοπός του υπορχήματος ;

Απάντηση

Το *υπόρχημα* ήταν ζωηρό άσμα που συνοδευόταν με χορό όπως ο *διθύραμβος* και ήταν αφιερωμένο στο θεό Απόλλωνα. Έμοιαζε σε αρκετά σημεία με τον *παιάνα*. Σύμφωνα με τον Πρόκλο, *υπόρχημα καλείται το μετ' ὀρχήσεως αδόμενον μέλος*.

Το υπόρχημα αρχικά συνοδευόταν από *φόρμιγγα*, αργότερα από *αυλό* και *κιθάρα* ή *λύρα* και είχε τρεις φάσεις. Στην πρώτη όλα τα μέλη του χορού τραγουδούσαν και χόρευαν μαζί, στη δεύτερη τα μισά τραγουδούσαν και τα μισά χόρευαν και στην τρίτη τραγουδούσε ο κορυφαίος και χόρευαν όλοι οι άλλοι.

Ο Σοφοκλής εδώ χρησιμοποιεί μια *τραγική παρέκταση*, δημιουργεί μια ατμόσφαιρα χαράς και αισιοδοξίας που ξεγελά το κοινό και ευελπιστεί στην αίσια διέξοδο από το αδιέξοδο που είχε προκύψει λόγω της αδιαλλαξίας του Κρέοντα. Με αυτόν τον τρόπο, αποφορτίζεται η πίεση οπότε η φόρτιση, στην έξοδο, από την λαίλαπα των τραγικών συμβάντων που θα είναι αδύνατο πια να προληφθούν και να αναχαιτιστούν, θα είναι ακόμα πιο συγκλονιστική γιατί θα έχει προηγηθεί ο εφησυχασμός.

2. Ποια είναι η σχέση του Διόνυσου* με την Ιταλία και τη Θήβα;

Απάντηση

Ο Διόνυσος κυριαρχεί σε μια ευρεία επικράτεια και κυρίως στην Κάτω Ιταλία, τη Μεγάλη Ελλάδα που ήταν ονομαστή για τα αμπέλια της. Πρώτοι οι Σειληνοί, ακόλουθοι του Διονύσου, τα καλλιέργησαν, σε αυτά τα μέρη. Άλλωστε η Ιταλία ήταν ονομαστή για τα κρασιά της τα οποία, μέχρι και σήμερα, είναι ανταγωνιστικά προς τα ελληνικά. Άλλες ακόλουθοι του Διονύσου ήταν οι Βάκχες* και οι Μαινάδες* που είχαν έδρα τη γενέτειρα του Διονύσου, την Θήβα.

Σημειώσεις

*Οι *Σειληνοί* ήταν δαίμονες των ρεόντων υδάτων και της ευφορίας της γης, σύντροφοι του Διόνυσου. Αν και συχνά συγχέονται με τους Σάτυρους, ήταν διαφορετικά πλάσματα. Έμοιαζαν

αρκετά με Κένταυρους, έχοντας αυτιά, ουρά και οπλές αλόγου και κατάγονταν από τη Θράκη και τη Φρυγία.

Αρχηγός τους ήταν ο Σειληνός, που είχε διαπαιδαγωγήσει το θεό Διόνυσο και που χρησίμευε σαν μάντης στους ανθρώπους, μόνο όμως αφού αυτοί τον μεθούσαν. Οι Σειληνοί συνήθως διασκεδάζαν το Διόνυσο παίζοντας μουσική και χορεύοντας με τις Μαινάδες, ενώ κατά το μύθο είχαν πολεμήσει μαζί με το Διόνυσο εναντίον των Γιγάντων.

Σε αντίθεση με τους Σειληνούς, των οποίων το κάτω μισό του σώματος έμοιαζε με αλόγου, ήταν οι *Σάτυροι*. Ήταν, όπως και οι Σειληνοί, υπηρέτες και σύντροφοι του θεού Διόνυσου, τον οποίον είχαν μεγαλώσει από παιδί. Αγαπημένη τους ασχολία ήταν το παίξιμο αυλού και κιθάρας, ο τρύγος και το μεθοκόπημα, αλλά και το κυνήγι των κοριτσιών, που αποτελούσαν όλα μαζί την προσωποποίηση της γονιμότητας της Φύσης.

Οι *Βάκχες* ήταν και αυτές ακόλουθοι του Διονύσου, διατελούσαν σε έξαλλη κατάσταση και συμμετείχαν σε οργιαστικές τελετές, *παννύχιες*, στις οποίες κρατούσαν αναμμένους δαυλούς. Κατοικούσαν στο *Κωρύκειον άντρον* του Παρνασσού.

Το κυριότερο χαρακτηριστικό των *Μαινάδων* ήταν η *εκστατική μανία*, δηλαδή η πέρα από τη λογική υπερκινητική και βίαιη συμπεριφορά. Αναφέρονται κυρίως ως τροφοί του Διονύσου και ταυτίζονται με τις Βάκχες.

3. *άγριου τ' επί σποράῳ δράκοντος*. Ποια σχέση έχουν οι Θηβαίοι με τους δράκοντες;

Απάντηση

Ο Κάδμος σκότωσε τον δράκοντα που φύλαγε την θείκη πηγή του Άρη. Συνέλεξε τα δόντια του τα οποία έσπειρε κατά διαταγή του θεού. Από τα δόντια αυτά ξεπήδησαν πολεμιστές ένοπλοι, οι *Σπαρτοί* που αλληλοεξοντώθηκαν μεταξύ τους. Επέζησαν πέντε από τους οποίους κατάγονται οι Θηβαίοι.

4. Με ποιο τρόπο αντιμετωπίζεται η φύση στο υπόρημα;

Απάντηση

Η φύση συμμετέχει στις περιπλανήσεις του Διονύσου ο οποίος από την αμπελόφυτη Νίσα στην Εύβοια, μετά από πολλές περιπλανήσεις, κατέληξε στην Θήβα. Όλος αυτός ο θίασος, με ξεφαντώματα, αστεία, γεφυρισμούς, παννύχιους χορούς και τραγούδια και άφθονο κρασί, κάνει τους θεατές να ξεχνούν την ζοφερή κατάσταση που έχει δημιουργηθεί και να συμμετέχουν με αισιοδοξία, ελπίδα και θετική σκέψη, στα δρώμενα.

5. *μολεῖν καθαρτήριω ποδί* : Να σχολιάσετε τη φράση.

Απάντηση

Ο Πολυνείκης παρέμενε άταφος. Το θερμό κλίμα, η σκόνη, τα όρνεα και τα ζώα αποσυνθέτουν γρήγορα το πτώμα με αποτέλεσμα αυτό να αποτελεί εστία μόλυνσης για την πόλη. Οι νεκροί πρέπει να θάβονται για να μην είναι επικίνδυνοι για την δημόσια υγεία σε ό τι αφορά το πρακτικό μέρος αλλά και σε ό τι αφορά το θεωρητικό, επειδή πρέπει οι ψυχές των νεκρών να ηρεμούν στον Κάτω Κόσμο και να μην καθίστανται βλαπτικές για τους ζωντανούς.

Ύστερα λοιπόν από την μεταμέλεια του Κρέοντα, ο χορός καλεί τον Διόνυσο, στον οποίο αποδίδει και καθαρτήριες ιδιότητες να εξαγνίσει την πόλη.

6. Να συνδέσετε τις δυο στήλες :

α. <i>ἄγαλμα</i>	1. αγρός
β. <i>κόλπος</i>	2. γλεντοκόπος
γ. <i>νᾶμα</i>	3. δρόμος
δ. <i>εὐάζων</i>	4. χαρά
ε. <i>ἀγυιά</i>	5. νερό

Απάντηση

α 4, β 1, γ 5, δ 2, ε 3

7. Να επιλέξετε τη σωστή απάντηση:

Ο χορός καλεί να βοηθήσει την Θήβα να διώξει τον λοιμό

α. την Δήμητρα

β. την Δηώ

γ. τον Δία

δ. τον Διόνυσο

Απάντηση

δ

8. Να συνδέσετε τις δυο στήλες :

α. <i>έκ πασᾶν</i>	1. αιτιατική ενικού
β. <i>Παρνασσίαν</i>	2. ονομαστική ενικού
γ. <i>κισσήρεις</i>	3. γενική ενικού
δ. <i>εὐάζων</i>	4. γενική πληθυντικού
ε. <i>Θηβαίας</i>	5. ονομαστική πληθυντικού

Απάντηση

α 4, β 1, γ 5, δ 2, ε 3

9. Να συνδέσετε τις δυο στήλες:

Απάντηση

α. πόλεων	1. υποκείμενο
β. πόλις	2. αντικείμενο
γ. <i>Ίταλίαν</i>	3. εμπρόθετος προσδιορισμός τόπου
δ. <i>έν κόλποις</i>	4. επιθετικός προσδιορισμός
ε. <i>Κωρύκiai</i>	5. γενική διαιρετική

Απάντηση

α 5, β 1, γ 2, δ 3, ε 4.

10.: Να συνδέσετε τις δυο στήλες :

α. <i>πορθμός</i>	1. <i>ήρης</i>
β. <i>ἄμβροτος</i>	2. <i>δήμος</i>
γ. <i>κισσήρης</i>	3. <i>πέρα</i>
δ. <i>πάνδαμος</i>	4. <i>στένω</i>
ε. <i>στονόεις</i>	5. <i>βροτός</i>

Απάντηση

α. <i>πορθμός</i>	3. <i>πέρα < περάω -ῶ</i>
β. <i>ἄμβροτος</i>	5. <i>ἀ στερ. + βροτός (: θνητός)</i>
γ. <i>κισσήρης</i>	1. <i>κισσός + ήρης (< ἀραρίσκω : συναρμολογώ)</i>
δ. <i>πάνδαμος</i>	2. <i>πᾶν + δ (ᾗ) ἦμος</i>
ε. <i>στονόεις</i>	4. <i>στένω : θρηνώ, στενοχωρώ.</i>



αρχαίος αυλός



φόρμιγξ

Χαρίκλεια Μυττά, φιλόλογος