

## 2. Ο ΚΥΚΛΑΔΙΚΟΣ ΠΟΛΙΤΙΣΜΟΣ

**Πότε και πού εμφανίστηκε ο Κυκλαδικός Πολιτισμός;**

Οι Κυκλάδες

**Ποιοι παράγοντες ενόησαν την ανάπτυξη του Κυκλαδικού πολιτισμού;**

**Ο κυκλαδικός πολιτισμός ανέπτυξε κεντρική εξουσία;**

Ένας από τους παλαιότερους πολιτισμούς της Ευρώπης αναπτύχθηκε στις Κυκλάδες κατά την 3η και 2η χιλιετία π.Χ., δηλαδή στην Εποχή του Χαλκού. Σε αυτό συνέβαλε το ήπιο κλίμα τους και κυρίως η ιδιαίτερα προνομιακή γεωγραφική τους θέση. Ουσιαστικά, τα νησιά των Κυκλάδων αποτελούν ένα είδος φυσικής γέφυρας ανάμεσα στην Ευρώπη και στην Ασία, την Ηπειρωτική Ελλάδα και την Κρήτη. Στην 3η χιλιετία π.Χ., τα πλοία των κυκλαδίτικων νησιών κυριαρχούν στο Αιγαίο και μαζί με τα προϊόντα της Εγγύς Ανατολής μεταφέρουν στην Ευρώπη ιδέες, τεχνικές γνώσεις, θρησκευτικές αντιλήψεις.

Σε όλα σχεδόν τα νησιά των Κυκλάδων η αρχαιολογική σκαπάνη έφερε στο φως οικισμούς, όχι εκτεταμένους, της 3ης χιλιετίας π.Χ. Κάθε οικισμός φαίνεται ότι αναπτυσσόταν αυτόνομα και δεν υπήρχε κανένα είδος κεντρικής εξουσίας. Αρχικά οι οικισμοί σχηματίζονται κοντά στη θάλασσα ή στα πρανή χαμηλών λόφων. Περίπου το 2300 π.Χ. ορισμένοι οικισμοί οχυρώνονται (Αγία Ειρήνη στην Κέα), άλλοι καταστρέφονται και ξαναχτίζονται οχυρωμένοι (Φυλακωπή στη Μήλο), ενώ άλλοι χτίζονται σε υψηλούς λόφους μακριά από τη θάλασσα (Καστρί Σύρου). Αυτό φανερώνει κάποια αναστάτωση της ζωής από την παρουσία νέων πληθυσμών, που προέρχονται πιθανόν από τη Μικρά Ασία. Γρήγορα όμως τα νησιά ξαναβρίσκουν τον ρυθμό της ζωής τους.

Οι οικισμοί!



Οι Κυκλάδες της Εποχής του Χαλκού.

Στη 2η χιλιετία π.Χ. οι Κυκλάδες έχουν επαφές με την ηπειρωτική Ελλάδα αρχικά και στη συνέχεια με την Κρήτη. Οι οικισμοί μεγαλώνουν, τα κτίρια είναι πιο σύνθετα και επιβλητικά. Ο πιο σημαντικός οικισμός αυτής της εποχής είναι το Ακρωτήρι στη Θήρα. Περίπου το 1600 π.Χ., όταν μεγάλοι κυκλαδικοί οικισμοί καταστρέφονται από σεισμό, οι Κυκλάδες περνούν στη σφαίρα επιρροής της μινωικής Κρήτης, που γνωρίζει τότε τη μεγαλύτερη ακμή της. Μετά την καταστροφή των μινωικών ανακτόρων, γύρω στο 1450 π.Χ., στις Κυκλάδες κυριαρχούν οι Μυκηναίοι από την ηπειρωτική Ελλάδα, που μεταδίδουν στα νησιά τα χαρακτηριστικά του δικού τους πολιτισμού στην τεχνολογία, την τέχνη και τη θρησκεία.



**Μαρμάρινο ειδώλιο γυναίκας.** Τέτοια ειδώλια βρέθηκαν σε τάφους. Το μικρό πάχος και η στάση των άκρων ποδιών τους δείχνει ότι δεν μπορούσαν να σταθούν όρθια. Είναι αβέβαιο, αν παριστάνουν θεά που έχει σχέση με τον θάνατο. (Αθήνα, Εθνικό Αρχαιολογικό Μουσείο)



**Ένα από τα αριστουργήματα της κυκλαδικής ειδωλοπλαστικής.** Ο καθιστός άνδρας παίζει άρπα, συμμετέχοντας ίσως σε κάποια θρησκευτική τελετή. (Αθήνα, Εθνικό Αρχαιολογικό Μουσείο)

### Τέχνη

**Ποια είναι τα κύρια χαρακτηριστικά των κυκλαδικών ειδωλίων;**

**Ποια άλλα υλικά χρησιμοποιούσαν οι Κυκλαδίτες;**

Το χαρακτηριστικότερο δημιούργημα της κυκλαδικής τέχνης κατά την Εποχή του Χαλκού είναι τα μαρμάρινα ειδώλια. Τα περισσότερα παριστάνουν γυμνές γυναίκες, λίγα άνδρες μουσικούς, πολεμιστές ή κυνηγούς. Οι μορφές είναι έντονα σχηματοποιημένες, με λίγες αλλά χαρακτηριστικές λεπτομέρειες για την αναγνώριση του φύλου.

Τα πήλινα αγγεία, που έχουν ποικίλα σχήματα, διακοσμούνται με απλά γραμμικά σχέδια. Ιδιαίτερα εντυπωσιακά είναι και τα μαρμάρινα αγγεία, καθώς και τα μεταλλικά με απλή χαρακτή διακόσμηση.



### Ερωτήσεις-Δραστηριότητες

1. Ο κυκλαδικός πολιτισμός ανέπτυξε κεντρική εξουσία;
2. Μελέτησε με προσοχή τον χάρτη των Κυκλάδων κατά την Εποχή του Χαλκού και σχημάτισε έναν κατάλογο με τους οικισμούς κατά νησί.
3. Πού θεωρείς ότι οφείλεται η ανάπτυξη του κυκλαδικού πολιτισμού;
4. Το κυκλαδικό ειδώλιο είναι η πρώτη απόπειρα δημιουργίας μνημειακής γλυπτικής στην Ελλάδα. Τι εντύπωση σου γεννά όταν το παρατηρείς με προσοχή;

## **A. Ο ΚΥΚΛΑΔΙΚΟΣ ΠΟΛΙΤΙΣΜΟΣ**

### **1. Πότε και πού εμφανίστηκε ο Κυκλαδικός Πολιτισμός;**

Ο Κυκλαδικός πολιτισμός αναπτύχθηκε στα νησιά των Κυκλάδων κατά την 3<sup>η</sup> και 2<sup>η</sup> χιλιετία π. Χ., δηλαδή την Εποχή του Χαλκού.

### **2. Ποιοι παράγοντες ευνόησαν την εξέλιξη του Κυκλαδικού πολιτισμού κατά την εποχή του χαλκού;**

Στην ανάπτυξη του κυκλαδικού πολιτισμού συνέβαλε:

**α.** το ήπιο κλίμα

**β.** η γεωγραφική θέση των νησιών, που λειτουργούσε ως φυσική γέφυρα μεταξύ Ευρώπης και Ασίας, Κρήτης και Ηπειρωτικής Ελλάδας.

### **3. Ο κυκλαδικός πολιτισμός ανέπτυξε κεντρική εξουσία;**

Ο κυκλαδικός πολιτισμός δεν ανέπτυξε κεντρική εξουσία.

Αυτό το συμπεραίνουμε, επειδή:

**α.** κάθε οικισμός αναπτυσσόταν αυτόνομα,

**β.** είχε ξεχωριστή διοίκηση,

**γ.** λειτουργούσε ανεξάρτητα από τους υπόλοιπους οικισμούς.

*Η Γνώση με τρόπο απλό και κατανοητό!*

#### **4. Τι γνωρίζετε για τα κύρια χαρακτηριστικά της κυκλαδικής τέχνης;**

Το πιο χαρακτηριστικό δημιούργημα της κυκλαδικής τέχνης την εποχή του χαλκού είναι τα μαρμάρινα ειδώλια.

#### **5. Να περιγράψετε τα βασικά χαρακτηριστικά των κυκλαδικών ειδώλων.**

- Τα περισσότερα παριστάνουν ανθρώπους (ανθρωπόμορφα), είναι φτιαγμένο από λευκό μάρμαρο, και ζωγραφισμένα με ορυκτά χρώματα.
- Συνήθως παριστάνουν γυναίκες, με τα χέρια τους διπλωμένα στο στήθος και με ενωμένα πόδια. Σπάνια απεικονίζονται ανδρικές μορφές.

### 3. Ο ΜΙΝΩΙΚΟΣ ΠΟΛΙΤΙΣΜΟΣ

Η Κρήτη

Πότε και πού αναπτύχθηκε ο Μινωικός Πολιτισμός;

Η Κρήτη κατοικήθηκε για πρώτη φορά τη Νεολιθική εποχή. Ο σημαντικότερος οικισμός φαίνεται να ήταν η Κνωσός, όπως ακριβώς και στην Εποχή του Χαλκού. Στην 3η και 2η χιλιετία π.Χ. ο πολιτισμός στην Κρήτη έφτασε σε υψηλό επίπεδο κοινωνικής και οικονομικής οργάνωσης και καλλιτεχνικής παραγωγής. Είναι γνωστός με το όνομα «μινωικός πολιτισμός» από τον μυθικό βασιλιά της Κνωσού Μίνωα και ήρθε στο φως στις αρχές του 20ού αιώνα με τις ανασκαφές του Βρετανού αρχαιολόγου Άρθουρ Έβανς στην Κνωσό.



Η μινωική Κρήτη.

Ο μινωικός πολιτισμός

Οι Μινωίτες με ποιους λαούς έχουν επαφές, εμπορικές και πολιτισμικές;

Από τις αρχές της 3ης χιλιετίας π.Χ. ο πληθυσμός στην Κρήτη βαθμιαία αυξάνεται, η γεωργία και η κτηνοτροφία γίνονται πιο συστηματικές και οι κάτοικοι οργανώνονται σε μικρούς οικισμούς. Οι Μινωίτες έχουν επαφή με άλλες περιοχές του Αιγαίου και της Ανατολικής Μεσογείου, όπως οι Κυκλάδες, η Κύπρος και η Αίγυπτος, με τις οποίες εμπορεύονται διάφορα προϊόντα. Εξάγουν λάδι, κρασί, ξυλεία, λίθινα αγγεία, ίσως υφάσματα και δέρματα. Εισάγουν μέταλλα ή άλλες πρώτες ύλες για την κατασκευή όπλων, εργαλείων και καλλιτεχνημάτων,

#### Η ΑΝΑΜΝΗΣΗ ΤΗΣ ΘΑΛΑΣΣΟΚΡΑΤΙΑΣ ΤΩΝ ΚΡΗΤΩΝ

Ο Μίνως είναι το αρχαιότερο από την παράδοση πρόσωπο που απέκτησε στόλο και κατόρθωσε να γίνει κύριος του μεγαλύτερου μέρους της ελληνικής θάλασσας. Επέβαλε την κυριαρχία του στις Κυκλάδες και εγκατέστησε στις περισσότερες τις πρώτες αποικίες.

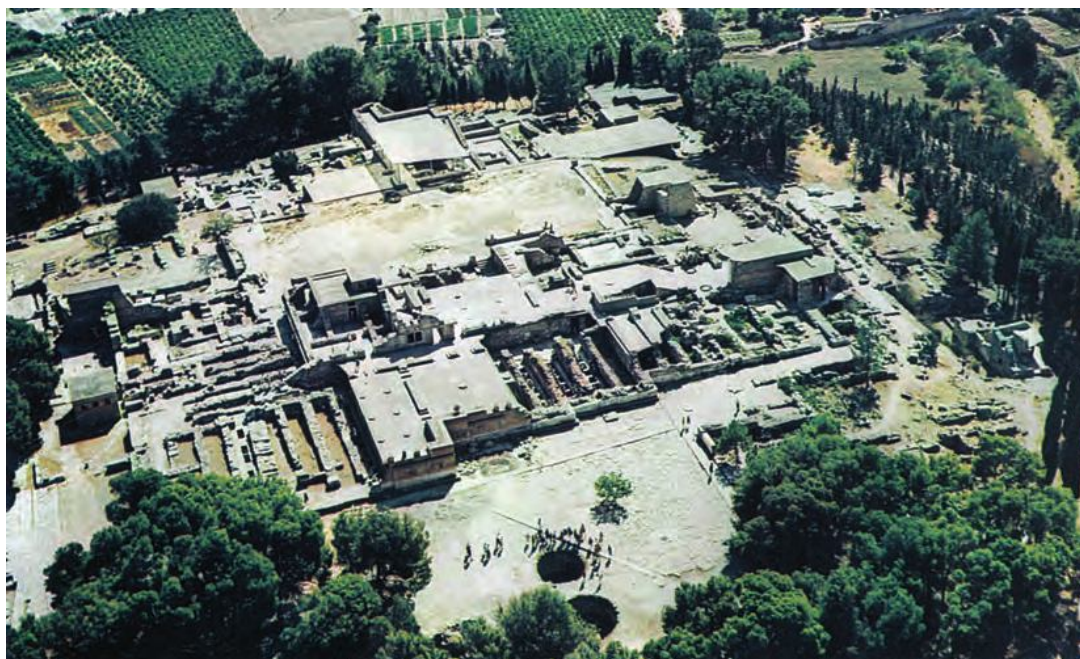
Θουκυδίδης Α, 4

*Ο Θουκυδίδης γράφει περίπου 1.200 χρόνια μετά τη μινωική ακμή. Τι σημαίνει αυτό;*

Ποιο είναι το αποτέλεσμα της εμπορικής τους ανάπτυξης;

όπως χαλκό από την Κύπρο και άργυρο από τις Κυκλάδες. Έτσι, μερικοί οικισμοί αποκτούν σιγά σιγά μεγαλύτερη έκταση και πλούτο από τους άλλους. Αυτή η εξέλιξη οδηγεί, γύρω στο 2000 π.Χ., στη μεγαλύτερη αλλαγή στην ιστορία του μινωικού πολιτισμού με την εμφάνιση των πρώτων ανακτόρων. Γύρω τους αναπτύσσονται μεγάλοι οικισμοί που μπορούν να χαρακτηριστούν πόλεις. Μέχρι σήμερα είναι γνωστά με βεβαιότητα τέσσερα τέτοια ανάκτορα, στην Κνωσό, τη Φαιστό, τα Μάλια και τη Ζάκρο. Τα πρώτα ανάκτορα καταστρέφονται γύρω στο 1700 π.Χ. από σεισμό, αλλά ξανακτίζονται πιο επιβλητικά. Η περίοδος των δεύτερων, νέων ανακτόρων (1700-1450 π.Χ) είναι αυτή της μεγαλύτερης ακμής του μινωικού πολιτισμού. Την εποχή αυτή οι Μινωίτες κυριαρχούν στο Αιγαίο, όπου ιδρύουν αποικίες (Κύθηρα, Ρόδος) και έχουν στενές σχέσεις με την ηπειρωτική Ελλάδα, επηρεάζοντας έντονα τον μυκηναϊκό πολιτισμό που κάνει τότε την εμφάνισή του.

Τι γνωρίζουμε για τα πρώτα ανάκτορα και τι για τα δεύτερα;



Αεροφωτογραφία του ανακτόρου της Κνωσού. Διακρίνεται η πλακόστρωτη κεντρική αυλή.

**Πολιτική και διοικητική οργάνωση: τα ανάκτορα**

Τα ανάκτορα είναι μεγάλα συγκροτήματα κτιρίων, αποτελούνται δηλαδή από πολλές πτέρυγες δωματίων και είναι τα διοικητικά, οικονομικά, θρησκευτικά και καλλιτεχνικά κέντρα της περιοχής στην οποία βρίσκονται. Παρά τις επιμέρους διαφορές όλα τα μινωικά ανάκτορα έχουν τα εξής κοινά χαρακτηριστικά:

- Έχουν προσανατολισμό στον άξονα Βορρά-Νότου.
- Έχουν μία ορθογώνια κεντρική αυλή. Γύρω της αναπτύσσονται οι πτέρυγες των δωματίων.
- Ήταν πολυώροφα, είχαν μεγάλες κλίμακες, φωταγωγούς, σύστημα ύδρευσης και αποχέτευσης και αρκετοί χώροι τους έφεραν τοιχογραφίες. Από αυτές αντλούμε πλήθος πληροφοριών για πολλές από τις πτυχές της ζωής των Μινωιτών.
- Δεν ήταν οχυρωμένα.

Τα ανάκτορα ήταν η κατοικία του άρχοντα της ευρύτερης περιοχής, όπου συγκεντρωνόταν η παραγωγή και τα εμπορεύματα για να διατεθούν στο εσωτερικό του νησιού ή στο εξωτερικό. Ήταν επίσης κέντρα κατασκευής πολύτιμων αντικειμένων και καλλιτεχνημάτων, καθώς και

**Ποια είναι τα χαρακτηριστικά των μινωικών ανακτόρων;**



Ο δίσκος της Φαιστού αποτελεί το σπουδαιότερο δείγμα ιερογλυφικής γραφής από την Κρήτη. Μέχρι στιγμής δεν έχει αποκρυπτογραφηθεί και το περιεχόμενό του παραμένει ακατανόητο. Η επικρατέστερη άποψη είναι ότι πρόκειται για ύμνο σε κάποια θεότητα. (Αρχαιολογικό Μουσείο Ηρακλείου)



1	12	23	34
2	15	24	35
5	14	25	36
4	15	26	37
5	16	27	38
6	17	28	39
7	18	29	40
8	19	30	41
9	20	31	42
10	21	32	43
11	22	33	44

Μεταγραφή των ιερογλυφικών του δίσκου της Φαιστού. Δεν υπάρχει σχέση με τα αιγυπτιακά ιερογλυφικά. Παρουσιάζονται μορφές και αντικείμενα της καθημερινής ζωής, ανθρώπινες μορφές και μέλη του σώματος, εργαλεία, ζώα και φυτά. Μπορείς να προσδιορίσεις τι εικονίζουν τα σύμβολα, σύμφωνα με την αρίθμηση;

θηρσκευτικά κέντρα, όπου μαζευόταν πλήθος κόσμου με την ευκαιρία διαφόρων τελετών. Στα ανάκτορα δηλαδή ζούσε, κυκλοφορούσε και εργαζόταν μεγάλος αριθμός αξιωματούχων, υπαλλήλων και τεχνιτών.

Παράλληλα, υπήρχαν διάσπαρτες σε ολόκληρη την Κρήτη αγροικίες ή επαύλεις που συγκέντρωναν τη γεωργική και κτηνοτροφική παραγωγή της περιοχής τους και έλεγχαν τη διακίνηση των προϊόντων για λογαριασμό των ανακτόρων. Το πολιτικό, διοικητικό και οικονομικό σύστημα της μινωικής Κρήτης ήταν δηλαδή **συγκεντρωτικό**, με κέντρο τα ανάκτορα.

Η ανάπτυξη του εμπορίου και η περίπλοκη διοικητική και κοινωνική οργάνωση οδήγησαν γύρω στο 1700 στη χρήση ενός συστήματος γραφής το οποίο αρχικά έμοιαζε με τα ιερογλυφικά, όπως αποδεικνύει ο δίσκος της Φαιστού. Λίγο αργότερα άρχισε να χρησιμοποιείται ένα νέο σύστημα γραφής, η **Γραμμική Α**. Η γραφή ήταν συλλαβική, δηλαδή κάθε σημείο αντιστοιχούσε σε **μία συλλαβή**, και υπήρξε το πρότυπο για την ανάπτυξη της μυκηναϊκής γραφής. Σημεία αυτής της γραφής έχουν βρεθεί κυρίως επάνω σε αγγεία ή χαραγμένα σε πινακίδες απογραφής εμπορευμάτων. Η γραφή όμως αυτή δεν έχει αποκρυπτογραφηθεί.

**Γραφή**

**Τι γνωρίζουμε για την εξέλιξη της γραφής στην Κρήτη;**

**Οικονομία**

**Με ποιους λαούς έχουν εμπορικές και πολιτισμικές επαφές οι Μινωίτες;**

*Δείγμα της υψηλής λιθοτεχνίας των Μινωιτών. Σφραγιδόλιθος της περιόδου των νέων ανακτόρων (Αρχαιολογικό Μουσείο Ηρακλείου).*



**Οι Μυκηναίοι στην Κνωσό**

**Τι γνωρίζετε για την κατάληψη της Κρήτης από τους Μυκηναίους;**

Την εποχή των νέων ανακτόρων (1700-1450 π.Χ.) οι Μινωίτες **κυριαρχούν με τα πλοία τους σε όλο το Αιγαίο**. Η εμπορική δραστηριότητα που είχε ξεκινήσει από την προηγούμενη χιλιετία είναι τώρα πιο έντονη. Ιδιαίτερη ζήτηση σε όλο το Αιγαίο έχουν τα έργα της καλλιτεχνικής παραγωγής (**μεταλλοτεχνία, λιθοτεχνία, κοσμηματοτεχνία**). Μινωίτες έμποροι και ναυτικοί φαίνεται να απεικονίζονται σε αιγυπτιακούς τάφους προσφέροντας τέτοια έργα σε Αιγύπτιους αξιωματούχους με τους οποίους συναλλάσσονταν.

Γύρω στο 1450 π.Χ. τα μινωικά ανάκτορα καταστρέφονται, πιθανόν από σεισμό, εκτός από αυτό της Κνωσού. Η εξασθένιση της πολιτικής και διοικητικής οργάνωσης που ξεκινούσε από τα ανάκτορα φαίνεται ότι έδωσε την ευκαιρία στους Μυκηναίους να καταλάβουν την Κνωσό. Οι Μυκηναίοι από την Κνωσό φαίνεται ότι κυριαρχούν σε ένα μεγάλο τμήμα της κεντρικής και ανατολικής Κρήτης μέχρι το 1370 π.Χ., οπότε το ανάκτορο της Κνωσού καταστρέφεται οριστικά. Στη συνέχεια η Κρήτη αποτελεί επαρχία του μυκηναϊκού κόσμου διατηρώντας όμως ορισμένα ιδιαίτερα χαρακτηριστικά.

**Ερωτήσεις-Δραστηριότητες**

1. Να παρατηρήσετε στον χάρτη τη γεωγραφική θέση της Κρήτης. Με βάση αυτή να εξηγήσετε τη μινωική θαλασσοκρατία.
2. Πώς φαντάζεστε τη ζωή και την κίνηση σε ένα κρητικό ανάκτορο μια ημέρα γιορτής;



## 4. Η ΘΡΗΣΚΕΙΑ ΚΑΙ Η ΤΕΧΝΗ ΤΩΝ ΜΙΝΩΙΤΩΝ

Η θρησκεία

Σε ποιους θεούς πίστευαν οι Μινωίτες;

Τι γνωρίζουμε για τα έργα των Μινωιτών;

Οι Μινωίτες πίστευαν, βασικά, σε ένα σύμπλεγμα **γυναικείων θεοτήτων** οι οποίες έχουν άμεση σχέση με τη βλάστηση και τη διαδοχή των εποχών, **την άνθηση και τον μαρασμό, τον θάνατο και την ανάσταση**. Στα χρόνια της ακμής του μινωικού πολιτισμού δεν υπήρχαν στην Κρήτη μεγάλοι ναοί αλλά μόνο μικρά ανακτορικά ή οικιακά ιερά. Οι πιστοί αισθάνονται τη θεότητα σαν κάτι μυστηριακό, φευγαλέο και άπιαστο. Συχνά η λατρεία του θείου πραγματοποιείται και σε σπήλαια, όπως στο **Δικταίο Άντρο\***, όπου οι πιστοί προσέφεραν μικρά ειδώλια που απεικόνιζαν τους ίδιους τους θεούς. Μεγάλη είναι η σημασία του ιερού δέντρου στη μινωική θρησκεία. **Το κύριο ιερό δέντρο φαίνεται να είναι η ελιά**. Από τα ζώα σημαντικό ρόλο παίζει **στη μινωική θρησκεία ο ταύρος**. Οι τελετές περιλάμβαναν χορούς και αγώνες, όπως τα ταυροκαθάψια. Το ιερατείο το αποτελούσαν κυρίως γυναίκες, αλλά υπήρχαν και άνδρες ιερείς. Επειδή δεν έχουν ακόμη αναγνωσθεί οι γραφές των Μινωιτών, μόνη πηγή πληροφόρησής μας για τη θρησκεία τους είναι τα έργα τέχνης που έφεραν στο φως οι ανασκαφές.

### ΤΟ ΠΝΕΥΜΑ ΤΗΣ ΜΙΝΩΙΚΗΣ ΘΡΗΣΚΕΙΑΣ

Επειδή δεν έχουμε κατανοητά γραπτά κείμενα, δε γνωρίζουμε καλά τη θρησκεία των Κρητών, οι οποίοι είχαν μια τόσο υψηλή αίσθηση του ωραίου. Μαντεύουμε όμως ότι ήταν μια θρησκεία αισιόδοξη, που προέτρεπε να επικοινωνήσει ο πιστός με τις εσωτερικές δυνάμεις της ζωής και του προσέφερε ελπίδες ευτυχίας. Στο μινωικό πάνθεον οι θεές παίζουν μεγαλύτερο ρόλο από αυτόν των ανδρών. Παριστάνονται κάτω από το ιερό δένδρο, στην κορυφή ενός όρους, επάνω σε ένα πλοίο ή σείοντας μian ασπίδα. Άγρια ζώα και πτηνά τις συνοδεύουν. Είναι οι διάφορες μορφές που λαμβάνει η αρχέγονη μητέρα-γη, η οποία ενσαρκώνει τη ζωική ορμή και εκτείνει την κυριαρχία της στα φυτά, στα ζώα και στους ανθρώπους. Ασφαλώς επιβίωση μιας πρωτόγονης μητριαρχίας\* που ενώνει τη γυναίκα με τις δυνάμεις της ζωής.

Pierre Lénéque, L'aventure grecque, σ. 40 (Μετ. Β.Σ.)

*Μελετήστε το κείμενο και εξηγήστε τη σχέση θρησκείας και μητριαρχίας.*



Τοιχογραφία από τα ανάκτορα της Κνωσού. Ιερή τελετουργία με κέντρο τον ταύρο, ταυροκαθάψια. (Αρχαιολογικό Μουσείο Ηρακλείου)



Η τέχνη

Τι γνωρίζουμε για την κεραμική της μινωικής εποχής;

**Η θεά των όφρων.**  
Ειδώλιο γυναικείας θεότητας που κρατά στα χέρια της δύο φίδες. (Αρχαιολογικό Μουσείο Ηρακλείου)



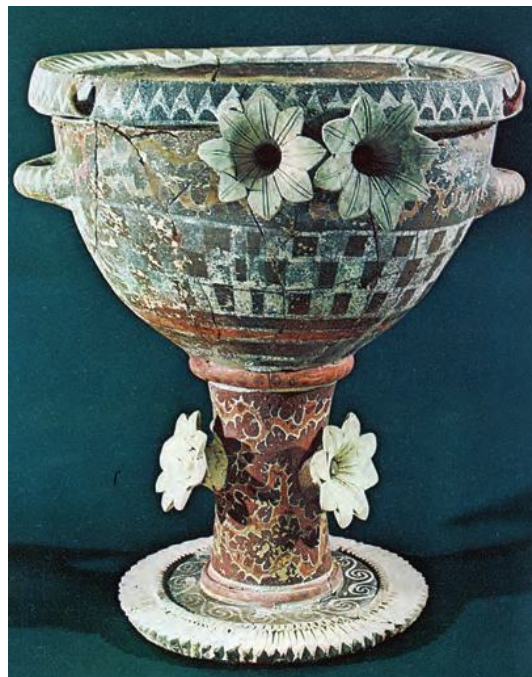
Οι Μινωίτες ανέπτυξαν πολλές μορφές τέχνης σε θαυμαστό επίπεδο. Η μινωική τέχνη έχει ποικιλία και πρωτοτυπία. Όλα τα μινωικά έργα —αγγεία από πηλό ή πέτρα, ειδώλια, κοσμήματα, τοιχογραφίες— έχουν κίνηση, ζωντάνια και χάρη και δείχνουν μια προτίμηση των Μινωιτών για την απεικόνιση της φύσης. Τα θέματα και η τεχνοτροπία τους επηρέασαν τους γειτονικούς λαούς, ιδιαίτερα τους Κυκλαδίτες και τους Μυκηναίους.

Οι τοιχογραφίες, που οι περισσότερες προέρχονται από το ανάκτορο της Κνωσού, παριστάνουν συνήθως θρησκευτικές ή τελετουργικές πομπές, ειδυλλιακά τοπία με πλούσια βλάστηση και ζώα, καθώς και θέματα από τον κόσμο της θάλασσας.

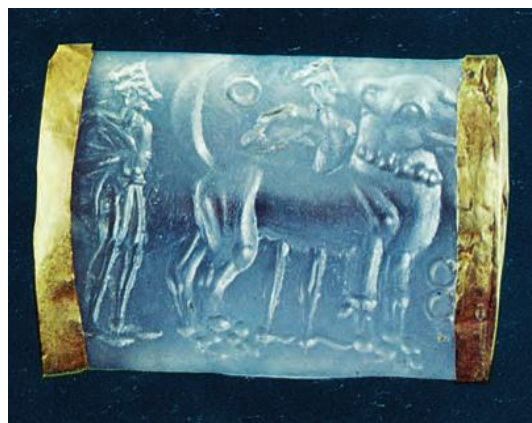
**Κεραμική.** Ο γρήγορος κεραμικός τροχός που έχει καθιερωθεί διευκολύνει την ταχύτερη κατασκευή των πήλινων αγγείων που είναι κομψά και έχουν ποικίλα σχήματα. Τα ωραιότερα αγγεία αυτής της εποχής στη μινωική Κρήτη είναι τα πολύχρωμα **καμαραϊκά**, που οφείλουν την ονομασία τους στο σπήλαιο των Καμαρών, όπου πρωτοβρέθηκαν. Κατασκευάζονταν στα εργαστήρια των μεγάλων ανακτόρων της Κνωσού και της Φαιστού. Τα καμαραϊκά αγγεία **εξάγονταν σε όλη την ανατολική Μεσόγειο και την Αίγυπτο. Διακοσμούσαν συνήθως με πολύπλοκα καμπυλόγραμμα σχέδια γεμάτα φαντασία και σπανιότερα με θέματα από τον ζωικό και φυτικό κόσμο.**



**Καμαραϊκό κύπελλο με ολόγλυφα άνθη.**  
Χαρακτηριστικό των καμαραϊκών αγγείων είναι η πολυχρωμία: κόκκινο, κίτρινο, λευκό. Μερικά είχαν πολύ λεπτά τοιχώματα που θυμίζουν κέλυφος αυγού (ωοκέλυφα). (Μουσείο Ηρακλείου).



**Χρυσόδετος σφραγιδόλιθος με παράσταση λιονταριού και δαμαστών**  
(Μουσείο Ηρακλείου).



**Ρυτό σε μορφή κεφαλής ταύρου.** Τέτοιου τύπου αγγεία χρησιμοποιούνταν σε θρησκευτικές τελετές. (Μουσείο Ηρακλείου)

Τι γνωρίζουμε για τα υπόλοιπα έργα τέχνης των Μινωιτών;

Πώς χαρακτηρίζετε την τέχνη τους;



**Πήλινο ειδώλιο  
γυμνόστηθης  
γυναίκας.**

Είναι χαρακτηριστική  
η ενδυμασία και  
η κόμμωση.  
Η γυναίκα βρίσκεται σε  
στάση προσευχής.  
(Μουσείο Ηρακλείου)

**Άλλα έργα τέχνης.** Τα περισσότερα μινωικά ειδώλια είναι πήλινα και παριστάνουν γυναίκες, δε λείπουν όμως και ειδώλια ανδρών και ζώων. Αξιοσημείωτα είναι τα ρυτά, μεγάλα αγγεία, ορισμένα με μορφή κεφαλής ζώου, συνήθως του ιερού μινωικού ταύρου, τα οποία χρησιμοποιούνταν στις τελετουργίες. Υπάρχουν επίσης περίτεχνα κοσμήματα από χρυσό και ασήμι και σφραγίδες από ελεφαντοστό και από σκληρούς ημιπολύτιμους λίθους με εγχάρακτα γραμμικά σχέδια.

### Ερωτήσεις-Δραστηριότητες

1. Τι ήταν τα καμαραϊκά αγγεία;
2. Ποια, κατά τη γνώμη σου, είναι η σχέση ανάμεσα στον μύθο για τον λαβύρινθο και το μινωικό ανάκτορο; Με ποιες σημασίες χρησιμοποιούμε σήμερα τη λέξη λαβύρινθος; (Συμβουλευθείτε και το λεξικό).
3. Ποια κέντρα του αιγαιακού χώρου επηρεάστηκαν από τον μινωικό πολιτισμό; Πώς διαπιστώνεται και σε ποιους λόγους οφείλεται αυτή η επιρροή;
4. Η μινωική τέχνη ήταν έντονα επηρεασμένη από τη φύση. Μπορείτε να δώσετε ένα παράδειγμα από τις εικόνες του βιβλίου;

## **B. Ο ΜΙΝΩΙΚΟΣ ΠΟΛΙΤΙΣΜΟΣ**

### **1. Πότε και πού αναπτύχθηκε ο Μινωικός Πολιτισμός;**

Ο Μινωικός πολιτισμός αναπτύχθηκε στην Κρήτη και έφτασε κατά την 3<sup>η</sup> και 2<sup>η</sup> χιλιετία π. Χ., στην κορύφωσή του.

### **2. Ποιοι παράγοντες ευνόησαν την εξέλιξη του Μινωικού πολιτισμού;**

Στην ανάπτυξη του κυκλαδικού πολιτισμού συνέβαλε:

α. το ήπιο κλίμα

β. η γεωγραφική θέση του νησιού στο κέντρο της ανατολικής Μεσογείου, στο σταυροδρόμι τριών ηπείρων: Ευρώπης, Ασίας, Αφρικής.

γ. το έφορο έδαφός της.

δ. Η επικράτηση μακροχρόνιας ειρήνης, εξαιτίας της θαλασσοκρατίας.

### **3. Οι Μινωίτες με ποιους λαούς έχουν επαφές, εμπορικές και πολιτισμικές;**

Οι Μινωίτες έχουν επαφές με τους Κυκλαδίτες, την Κύπρο και την Αίγυπτο

### **4. Ποιο είναι το αποτέλεσμα της εμπορικής τους ανάπτυξης;**

Αποτέλεσμα ήταν κάποιοι οικισμοί να αποκτήσουν μεγαλύτερο πλούτο. Έτσι, το 2000 π. Χ. έχουμε τη σημαντικότερη αλλαγή στην ιστορία του μινωικού πολιτισμού: την εμφάνιση των πρώτων ανακτόρων.

### **5. Τι γνωρίζουμε για τα πρώτα ανάκτορα;**

- Τα πρώτα ανάκτορα εμφανίστηκαν περίπου το 2000 π. Χ.
- Γύρω από τα ανάκτορα αναπτύχθηκαν μεγάλοι οικισμοί που μπορούν να χαρακτηριστούν πόλεις.

- Τα πιο γνωστά τέτοια ανάκτορα είναι: η Κνωσός, η Φαιστός, τα Μάλια και η Ζάκρος.
- Τα πρώτα ανάκτορα καταστράφηκαν γύρω στο 1700 π. Χ. από σεισμό.
- Τα ανάκτορα ξαναχτίζονται πιο επιβλητικά.

#### **6. Τι γνωρίζουμε για τα δεύτερα ανάκτορα;**

Η περίοδος των δεύτερων ανακτόρων (1700-1450 π. Χ.) είναι η περίοδος της μεγαλύτερης ακμής του μινωικού πολιτισμού.

- Οι Μινωίτες κυριαρχούν στο Αιγαίο.
- Ιδρύουν αποικίες στα Κύθηρα και τη Ρόδο.
- Έχουν στενές επαφές με την ηπειρωτική Ελλάδα.
- Επηρεάζουν τον μυκηναϊκό πολιτισμό που κάνει τότε την εμφάνισή του.

#### **7. Ποια είναι τα χαρακτηριστικά των μινωικών ανακτόρων**

- Τα ανάκτορα ήταν μεγάλα συγκροτήματα κτιρίων, αποτελούνται δηλαδή από πολλές πτέρυγες δωματίων.
- Είναι διοικητικά, οικονομικά, θρησκευτικά και καλλιτεχνικά κέντρα της περιοχής στην οποία βρίσκονται.
- Είχαν προσανατολισμό στον άξονα Βορρά-Νότου.
- Έχουν μία ορθογώνια κεντρική αυλή που γύρω της αναπτύσσονται οι πτέρυγες των δωματίων.
- Ήταν πολυώροφα, είχαν μεγάλες κλίμακες, φωταγωγούς, σύστημα ύδρευσης, αποχέτευσης, τοιχογραφίες.
- Δεν ήταν οχυρωμένα (δεν περιβάλλονταν δηλαδή από ψηλά τείχη).
- Ήταν η κατοικία του άρχοντα της ευρύτερης περιοχής.

- Σε αυτά συγκεντρώνονταν η παραγωγή και τα εμπορεύματα, τα οποία ή τα διέθεταν στο εσωτερικό του νησιού ή τα προόριζαν για εξωτερικό εμπόριο.
- Ήταν κέντρα κατασκευής πολύτιμων αντικειμένων και καλλιτεχνημάτων.
- Αποτελούσαν θρησκευτικά κέντρα
- Σε αυτά κατοικούσαν και εργάζονταν μεγάλος αριθμός αξιωματούχων, υπαλλήλων και τεχνιτών.

#### **8. Πού λάτρευαν τους θεούς τους οι Μινωίτες;**

- Σε αυτόνομα ιερά με ένα ή περισσότερους χώρους.
- Σε μικρά ιερά μέσα στα σπίτια ή στα ανάκτορα.
- Σε σπήλαια όπως το Δικταίο Άντρο, όπου οι πιστοί αφιέρωναν μικρά ειδώλια που απεικόνιζαν τους θεούς.
- Σε κορυφές βουνών.

#### **9. Πότε εμφανίστηκε η γραφή στην Κρήτη;**

**1700 π.Χ.** .σύστημα γραφής που μοιάζει με ιερογλυφικά

**Λίγο αργότερα:** χρήση γραμμικής Α΄

#### **10. Οι Μινωίτες με ποιους λαούς έχουν επαφές, εμπορικές και πολιτισμικές;**

- Κυριαρχούν στο Αιγαίο την εποχή των ανακτόρων (1700-1450 π.Χ.)
- Μεγάλη ζήτηση έχουν τα έργα καλλιτεχνικής παραγωγής.
- Μινωίτες έμποροι και ναυτικοί απεικονίζονται στους αιγυπτιακούς τάφους.

**11. Τι γνωρίζουμε για την κατάληψη της Κρήτης από τους Μυκηναίους;**

- Γύρω στο 1450 π.Χ. ένας σεισμός είναι πιθανόν ότι κατέστρεψε τα ανάκτορα στο νησί εκτός εκείνο της Κνωσού.
- Η εξασθένηση των ανακτόρων άρα και της πολιτικής και διοικητικής οργάνωσης, έδωσε την ευκαιρία στους Μυκηναίους να καταλάβουν την Κνωσό.
- Από την Κνωσό θα κυριαρχήσουν σε ένα μεγάλο τμήμα της Ανατολικής και κεντρικής Κρήτης.
- Το 1370 π. Χ. το ανάκτορο της Κνωσού καταστράφηκε ολοσχερώς και η Κρήτη αποτελεί τμήμα του μυκηναϊκού κόσμου.

**12. Πού πίστευαν οι Μινωίτες;**

- Πίστευαν σε διάφορες γυναικείες θεότητες που είχαν σχέση με τη βλάστηση, τη διαδοχή των εποχών, τον θάνατο και την ανάσταση.
- Ιερό δέντρο τους ήταν η ελιά.
- Αντιμετώπιζαν το θείο ως μυστηριακό, φευγαλέο, άπιαστο.

**13. Τι φανερώνουν τα έργα τους;**

Τα έργα τους είναι γεμάτα ζωντάνια, κίνηση, χάρη και φανερώνουν την αγάπη τους για τη φύση.

**14. Τι γνωρίζουμε για την κεραμική της εποχής;**

Μετά την καθιέρωση του γρήγορου κεραμικού τροχού, τα αγγεία κατασκευάζονταν γρηγορότερα, ήταν κομψά και είχαν ποικίλα σχήματα. Τα ωραιότερα αγγεία της εποχής είναι τα πολύχρωμα καμαραϊκά αγγεία.

**15. Πού κατασκευάζονταν τα καμαραϊκά αγγεία;**

- Τα αγγεία αυτά πήραν ο όνομά τους από το σπήλαιο των Καμαρών, που βρέθηκαν πρώτη φορά. Κατασκευάζονταν στα εργαστήρια των ανακτόρων της Κνωσού και της Φαιστού.
- Εξάγονταν σε όλη την ανατολική Μεσόγειο και την Αίγυπτο.
- Ήταν διακοσμημένα με πολύπλοκα σχέδια από τον ζωικό και φυτικό κόσμο

**16. Πού λάτρευαν τους θεούς τους οι Μινωίτες;**

- Σε αυτόνομα ιερά με ένα ή περισσότερους χώρους.
- Σε μικρά ιερά μέσα στα σπίτια ή στα ανάκτορα.
- Σε σπήλαια όπως το Δικταίο Άντρο, όπου οι πιστοί αφιέρωναν μικρά ειδώλια που απεικόνιζαν τους θεούς.
- Σε κορυφές βουνών.

**17. Τι παρίσταναν τα μινωικά ειδώλια;**

Τα μινωικά ειδώλια ήταν πήλινα και παρίσταναν **κυρίως γυναίκες**.  
Υπάρχουν και ειδώλια **ανδρών** και **ζώων**.

**18. Πώς χαρακτηρίζουμε τη μινωική τέχνη;**

- Οι Μινωίτες είχαν αναπτύξει πολλές μορφές τέχνης.
- Η τέχνη τους είναι πρωτότυπη και έχει ποικιλία.
- Είναι κατασκευασμένα από πηλό ή πέτρα.
- Τα έργα τους φανερώνουν: ζωντάνια, κίνηση, χάρη και αγάπη για τη φύση.

## 5. Ο ΜΥΚΗΝΑΪΚΟΣ ΚΟΣΜΟΣ

Κοινωνική, πολιτική και οικονομική οργάνωση

Ποιος πολιτισμός ονομάστηκε μυκηναϊκός; Γιατί ονομάστηκε έτσι;

Ανάκτορα και φάσεις του μυκηναϊκού πολιτισμού

Ποια είναι η σχέση Μυκηναϊκού και Μινωικού πολιτισμού;

Ο πολιτισμός που αναπτύχθηκε στην ηπειρωτική Ελλάδα κατά την ύστερη Εποχή του Χαλκού (1600-1100 π.Χ.) ήταν ο πρώτος μεγάλος ελληνικός πολιτισμός. Την ονομασία του επινόησαν οι αρχαιολόγοι από το σημαντικότερο κέντρο της εποχής, τις Μυκήνες.

Την αρχή του μυκηναϊκού πολιτισμού σημαδεύουν οι πλούσιοι βασιλικοί τάφοι που ανέσκαψε στην ακρόπολη των Μυκηνών ο Ερρίκος Σλήμαν. Από την περίοδο των βασιλικών τάφων (1600-1450 π.Χ.) δεν έχουν διατηρηθεί σημαντικά κτίσματα που θα μπορούσαν να θεωρηθούν ανάκτορα. Τα πρώτα βεβαιωμένα ανακτορικά συγκροτήματα στη μυκηναϊκή Ελλάδα φαίνεται πως κτίζονται σχεδόν ταυτόχρονα γύρω στο 1400 π.Χ., όπως προκύπτει κυρίως από τις ανασκαφές στις Μυκήνες, την Τίρυνθα, την Πύλο και τη Θήβα. Με αυτά εισέρχεται ο μυκηναϊκός πολιτισμός στην ανακτορική του φάση που διήρκεσε δύο αιώνες, δηλαδή έως το 1200 π.Χ., οπότε τα ανάκτορα καταστρέφονται ή παρακμάζουν.

Τα ανάκτορα, χτισμένα συνήθως στην κορυφή οχυρωμένων ακροπόλεων, ήταν τα πολυδύναμα διοικητικά κέντρα των διαφόρων επικρατειών στις οποίες είχε χωριστεί η μυκηναϊκή Ελλάδα. Το κέντρο πάντως φαίνεται ότι ήταν η Πελοπόννησος και ιδιαίτερα η Αργολίδα.

Ο μυκηναϊκός πολιτισμός δέχθηκε ευεργετική ώθηση από τον πολιτισμό της μινωικής Κρήτης. Έχοντας αναπτύξει οι Μυκηναίοι στενούς δεσμούς με τους Μινωίτες ήδη από τον 17ο αιώνα π.Χ., υιοθέτησαν από αυτούς και αφομοίωσαν με γόνιμο τρόπο πολλά στοιχεία του πολιτισμού τους, χωρίς όμως να χάσουν τη δική τους ταυτότητα. Από τους Μινωίτες δανείστηκαν οι Μυκηναίοι ποικίλα τεχνολογικά επιτεύγματα, μορφές τέχνης και την ιδέα της γραφής. Όμως, η δημιουργική πνοή και η πρωτοτυπία των Μυκηναίων γίνεται αισθητή κυρίως στον τομέα της μνημειακής αρχιτεκτονικής\*, όπως είναι οι κυκλώπειες οχυρώσεις των ακροπόλεων και οι εντυπωσιακοί θολωτοί τάφοι.



Ο μυκηναϊκός κόσμος. Μελέτησε στον χάρτη την πυκνότητα των μυκηναϊκών κέντρων στις διάφορες περιοχές της Ελλάδας.



### Ο ΜΙΝΩΙΚΟΣ ΠΟΛΙΤΙΣΜΟΣ ΕΠΗΡΕΑΖΕΙ ΤΟΥΣ ΜΥΚΗΝΑΙΟΥΣ

Μετά τη γοργή ανοδική πορεία περί το 1550, οι Μυκήνες είναι, πολιτικά και καλλιτεχνικά, ένα κέντρο πλούσιο και με επιρροή και η δύναμή τους θα βαίνει αυξανόμενη, σε αντίστροφη αναλογία με την παρακμή της Κρήτης. Οι σχέσεις με το νησί, εμπορικές στην αρχή, πρέπει κάποια στιγμή να εκτράπηκαν σε λεηλασίες, γιατί οι Μυκηναίοι δελεάστηκαν από τη λάμψη του κρητικού πολιτισμού. Το αποτέλεσμα ήταν μια γενικευμένη αφομοίωση του μινωικού πολιτισμού από τους Μυκηναίους, ένας εκμινωισμός που περιλαμβάνει τόσο πτυχές υλικές και εξωτερικές, με μινωικά αντικείμενα και διακοσμητικές τεχνικές που δημιουργήθηκαν σε μυκηναϊκό έδαφος, όσο και οργανωτικές, μεταξύ των οποίων πρέπει να συγκαταλεχθεί η υιοθέτηση της μινωικής γραφής για τα ελληνικά.

Martin S. Ruiperez – José L. Melena,  
**Οι Μυκηναίοι Έλληνες**, Μετ. Μελ. Παναγιωτίδου (Καρδαμίτσα), σ. 17

Η Πύλη των λεόντων, στην ακρόπολη των Μυκηνών.

Για πρώτη φορά η μνημειακή γλυπτική εμφανίζεται στο ευρωπαϊκό έδαφος.

Βλέποντας αυτό το αρχιτεκτονικό σύνολο, πώς φαντάζεσαι τον χαρακτήρα των Μυκηναίων;



Τη στέρεη οικονομική βάση των Μυκηναίων αποτελούσαν η γεωργία και η κτηνοτροφία. Παράλληλα, από πολύ νωρίς, και με ρυθμιστικό παράγοντα τα ανάκτορα, αναπτύχθηκαν διάφοροι βιοτεχνικοί κλάδοι. Η ελεφαντουργία\*, η λιθοτεχνία, η μεταλλουργία είναι μερικοί από τους τομείς στους οποίους διακρίθηκαν οι Μυκηναίοι.

**Οικονομία**

Ωστόσο, το μεγαλείο και η ακτινοβολία του μυκηναϊκού κόσμου οφείλονται κυρίως στην ανάπτυξη της ναυτιλίας και του

**Οι Μυκηναίοι  
Θαλασσοκράτορες**

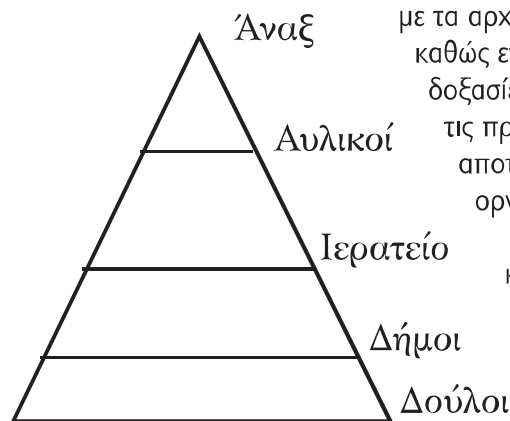
εμπορίου. Ιδιαίτερα από τα μέσα του 15ου αιώνα π.Χ., οπότε οι Μυκηναίοι, όπως υποστηρίζεται, κατέλαβαν την Κνωσό, το ελληνικό μυκηναϊκό στοιχείο δεσπόζει βαθμιαία στη θάλασσα και εξαπλώνεται στη Μεσόγειο.

Μια τέτοια θαλάσσια εξάπλωση δε θα έγινε πάντα με ειρηνικό τρόπο. Ο Τρωικός πόλεμος απηχεί υπερπόντιες πολεμικές επιχειρήσεις της εποχής. Τα στοιχεία που ένωσαν τα διάφορα ελληνικά φύλα κατά τη μυκηναϊκή εποχή ήταν πολλά. Σε γενικές γραμμές ήταν ίδια με εκείνα που ένωσαν τους Έλληνες των ιστορικών χρόνων. Ως πρώτα και ισχυρότερα θα

πρέπει να θεωρήσουμε την κοινή γλώσσα —μαρτυρημένη με τα αρχαιότερα ελληνικά κείμενα σε Γραμμική γραφή Β— καθώς επίσης και την κοινή θρησκεία και τις μεταθανάτιες δοξασίες, όπως τις ανιχνεύουμε μέσα από τα έθιμα και τις πρακτικές ταφής. Ένα πρόσθετο συνεκτικό στοιχείο αποτελούσε η ομοιομορφία στην κοινωνικοπολιτική οργάνωση και τους θεσμούς.

**Μυκηναϊκή κοινή: τα χαρακτηριστικά**

**Ποια ήταν η κοινωνική ιεράρχηση;**



Πυραμιδοειδής ιεράρχηση της μυκηναϊκής κοινωνίας.

Ως φυσικό αποτέλεσμα των παραπάνω δεσμών και μέσα από τις συνεχείς συναλλαγές ανάμεσα στα διάφορα μυκηναϊκά κέντρα, δημιουργήθηκε ένας ενιαίος πολιτισμός, ο πολιτισμός της μυκηναϊκής κοινής.

Αυστηρά ιεραρχημένη η μυκηναϊκή κοινω-

### Η ΜΥΚΗΝΑΪΚΗ ΕΛΛΑΔΑ ΚΑΙ Ο ΕΞΩ ΚΟΣΜΟΣ

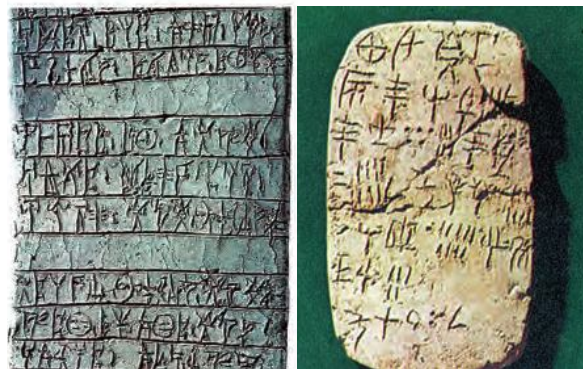
Η μυκηναϊκή Ελλάδα, η οποία δημιουργήθηκε κυρίως με ανοίγματα προς το εξωτερικό, δεν ίδρυσε αυτοκρατορία. Άσκησε ισχυρή επιρροή, άμεση ή έμμεση, από τη Σαρδηνία έως τον Ορόντη, από τη Μακεδονία ως τον Νείλο, αλλά δεν άσκησε ποτέ πολιτική ηγεμονία. Αφού άντλησε από την Κρήτη, από την Εγγύς Ανατολή, ακόμη και από την Ευρώπη, τους παράγοντες της βαθιάς πολιτιστικής μεταβολής και αφού τους αφομοίωσε, η ηπειρωτική Ελλάδα παρέμεινε σχετικά ανεπηρέαστη από τις ξένες πολιτιστικές επιδράσεις, ενώ παράλληλα οι οικονομικές επαφές με το εξωτερικό είχαν ζωτική σημασία για την ανάπτυξη και τη λειτουργία των ανακτορικών κέντρων. Και όταν οι επαφές αυτές διαταράχτηκαν ή διακόπηκαν, τότε το ανακτορικό σύστημα κατέρρευσε.

René Treuil, Οι πολιτισμοί του Αιγαίου, μετ. Όλγας Πολυχρονοπούλου (Καρδαμίτσα), σ. 471

νία θυμίζει μια πυραμίδα, στην κορυφή της οποίας βρίσκεται ο **άναξ**. Αυτός, μαζί με την οικογένειά του, κατοικούσε στο ανάκτορο, το κέντρο εξουσίας της κάθε επικράτειας. Ακολουθούσαν στην ιεραρχία οι διάφοροι αυλικοί και το ιερατείο. Οι κάτοικοι της κάθε περιοχής αποτελούσαν τους δήμους. Οι δήμοι ήταν πολυάριθμοι, οργανωμένοι σε χωριά, γύρω από το διοικητικό κέντρο, το ανάκτορο. Εκτός από τους γεωργούς και τους κτηνοτρόφους, οι πινακίδες με κείμενα σε Γραμμική γραφή Β μας παραδίδουν μια ανεξάντλητη σειρά από εξειδικευμένους τεχνίτες. Στην κατώτερη κοινωνική βαθμίδα βρίσκονται οι δούλοι.

Στην Κνωσό οι αρχαιολόγοι ανακάλυψαν ένα πλήθος από πήλινες επιγραφές γραμμένες σε Γραμμική γραφή Β, οι οποίες χρονολογήθηκαν μετά το 1400 π.Χ., περίοδο της υποτιθέμενης κατάληψης της Κρήτης από τους Μυκηναίους. Παρόμοιες επιγραφές βρέθηκαν και στη μεσσηνιακή Πύλο. Το 1952 οι Βρετανοί **Μάικλ Βέντρις και Τζον Τσάντγουικ** αποκρυπτογράφησαν τη γραφή των πινακίδων, τη **Γραμμική Β**. Τότε διαπιστώθηκε ότι η γλώσσα των πινακίδων ήταν ελληνική. Νεότερες ανασκαφές έφεραν στο φως πινακίδες με τη Γραμμική Β στη Θήβα, στις Μυκήνες, στην Τίρυνθα και στα Χανιά. Η γραφή των πινακίδων **είναι συλλαβική**, δηλαδή κάθε σύμβολο αποδίδει μια συλλαβή (πα, τα, ρο, μα, τι). Το ίδιο συμβαίνει και με τη Γραμμική γραφή Α της Κρήτης, η οποία ακόμη δεν έχει αποκρυπτογραφηθεί. Πολλοί επιστήμονες υποστηρίζουν ότι η Γραμμική γραφή Β είναι εξελιγμένη και τελειοποιημένη μορφή της Γραμμικής γραφής Α. Η προέλευση της Γραμμικής γραφής Β αποτέλεσε αντικείμενο πολλών συζητήσεων. Διαμορφώνονται δύο αντίθετες απόψεις: είτε η Γραμμική Β γεννήθηκε στην ηπειρωτική Ελλάδα και μεταφέρθηκε στην Κρήτη, είτε προήλθε από τη Γραμμική Α στην Κρήτη και αργότερα πέρασε στην Ελλάδα. Στα κείμενα των πινακίδων με Γραμμική γραφή Β καταγράφονται διάφορες **εμπορικές-οικονομικές δραστηριότητες** των ανακτόρων που αφορούν κυρίως τη διακίνηση γεωργικών και κτηνοτροφικών προϊόντων. Έμμεσα, όμως, τα ίδια αυτά κείμενα μας δίνουν πληροφορίες για τη διοικητική οργάνωση και τη θρησκευτική ζωή του μυκηναϊκού κόσμου. Η γνώση της γραφής στα μυκηναϊκά

#### Από τη Γραμμική γραφή Α στη Γραμμική γραφή Β



Πινακίδα από την Πύλο: Γραμμική Β. Αναφέρεται σε επίταξη χαλκού των ναών

χρόνια ήταν **προνόμιο** μιας ομάδας εξειδικευμένων γραφέων που εργάζονταν στα γραφεία των ανακτορικών κέντρων. Και ίσως αυτός να ήταν ο λόγος για την **εξαφάνιση της γραφής** μετά την πτώση των ανακτόρων, γύρω στα 1200.

Η Γραμμική γραφή Β

Τι γνωρίζετε για τη Γραμμική Β;

Ποιες πληροφορίες μας δίνει για τον μυκηναϊκό πολιτισμό;

Γιατί η αποκρυπτογράφησή της είναι σημαντική για τον ελληνικό πολιτισμό;

Ποιοι γνωρίζαν γραφή τα μυκηναϊκά χρόνια;

Πινακίδα από την Αγία Τριάδα Κρήτης: Γραμμική Α.

Η εξάπλωση και η κατάρρευση του μυκηναϊκού κόσμου

Σε ποιες περιοχές εξαπλώθηκε ο Μυκηναϊκός πολιτισμός;

Μετά την κυριαρχία τους στην Κρήτη (1450 π.Χ.), οι Μυκηναίοι γίνονται θαλασσοκράτορες. Σε ολόκληρο τον χώρο του Αιγαίου και στα μικρασιατικά παράλια ιδρύουν αποικίες και **εμπορικούς σταθμούς**. Παράλληλα, για την αναζήτηση πρώτων υλών και αγορών ταξιδεύουν μέχρι την Εγγύς Ανατολή, τη νότια Ιταλία, τη Σικελία, την Ισπανία και φαίνεται να έχουν σποραδικές επαφές με την Κεντρική και Βόρεια Ευρώπη. **Αποικίζουν** συστηματικά την Κύπρο και έρχονται σε επαφή με το κράτος των Χετταίων. Τα αρχεία των Χετταίων ονομάζουν τους Μυκηναίους Αχιγιάβα (Αχαιούς) και τονίζουν ότι το βασίλειό τους είναι υπολογίσιμη ναυτική δύναμη.



Η εξάπλωση του μυκηναϊκού πολιτισμού κατά τον 14ο και 13ο αιώνα.

Καταστροφή του Μυκηναϊκού πολιτισμού.

Περίπου το 1200 π.Χ. παρατηρείται μια αιφνίδια **κάμψη της μυκηναϊκής ισχύος**. Ανάκτορα, ακροπόλεις και οικισμοί καταστρέφονται. **Συγχρόνως εξαφανίζεται η Γραμμική γραφή Β**. Τα ελληνικά δε θα εμφανισθούν ως γραφή παρά τον 8ο αιώνα π.Χ. Δε γνωρίζουμε με ακρίβεια **τους λόγους** που προκάλεσαν αυτή την καταστροφή. Άλλοι επιστήμονες την αποδίδουν σε μετακίνηση νέων ελληνικών φύλων (κάθοδος των Δωριέων), άλλοι σε εσωτερικές αναταραχές και άλλοι, τέλος, στην τρομακτική αναστάτωση που επικρατεί αυτή την περίοδο στην ανατολική λεκάνη της Μεσογείου, με την πτώση του κράτους των Χετταίων και με τις επιθέσεις των λεγόμενων «λαών της θάλασσας» εναντίον της Αιγύπτου. Η αναστάτωση αυτή είχε ως συνέπεια την πτώση του μυκηναϊκού εμπορίου και τη σταδιακή παρακμή των μυκηναϊκών ανακτόρων εξαιτίας της οικονομικής κρίσης. Μάλλον, όμως, η πτώση της μυκηναϊκής δύναμης οφείλεται σε ένα συνδυασμό και των τριών λόγων. **Ο μυκηναϊκός πολιτισμός έχασε την ισχύ του, δεν κατέρρευσε όμως τελειωτικά**. Πολλά στοιχεία του θα επιβιώσουν και θα μεταλαμπαδευθούν στην επόμενη φάση του ελληνικού πολιτισμού.

### Ερωτήσεις-Δραστηριότητες

1. Πότε και πού χτίζονται τα πρώτα μυκηναϊκά ανακτορικά συγκροτήματα;
2. Πώς επέδρασε ο μινωικός πολιτισμός στους Μυκηναίους;
3. Γιατί η αποκρυπτογράφηση της Γραμμικής γραφής Β έχει ιδιαίτερη σημασία για τους Έλληνες;
4. Ήταν πάντοτε ειρηνικές οι θαλάσσιες δραστηριότητες των Μυκηναίων;

## Γ. Ο ΜΥΚΗΝΑΪΚΟΣ ΠΟΛΙΤΙΣΜΟΣ

### 1. Ποιος πολιτισμός ονομάστηκε μυκηναϊκός; Γιατί ονομάστηκε έτσι;

Ο Μυκηναϊκός ονομάστηκε ο πολιτισμός που αναπτύχθηκε στην ηπειρωτική Ελλάδα κατά την ύστερη εποχή του χαλκού. (1600-1100 π. Χ.)

Ονομάστηκε έτσι από το σπουδαιότερο κέντρο του, τις Μυκήνες.

### 2. Ποια ήταν η σχέση του με τον Μινωικό πολιτισμό;

- Μεγάλη ήταν η επιρροή του Μινωικού πολιτισμού.
- Οι δύο πολιτισμοί σε επαφή από τον 17ο αιώνα.
- Οι Μυκηναίοι υιοθέτησαν πολλά από τα στοιχεία των Μινωιτών, όμως τα προσαρμόσαν στις ανάγκες του δικού τους πολιτισμού.
- Από τους Μινωίτες δανείστηκαν: τεχνολογικά επιτεύγματα, μορφές τέχνης, την ιδέα της γραφής.

### 3. Ποιες είναι οι «φάσεις» του μυκηναϊκού πολιτισμού;

- 1400 π.Χ.: ξεκινά η ανατορική φάση του Μυκηναϊκού πολιτισμού.
- 1200 π.Χ.: τα ανάκτορα καταστρέφονται ή παρακμάζουν.

### 4. Πότε χτίστηκαν τα μυκηναϊκά ανάκτορα;

Γύρω στο 1400 π.Χ. χτίστηκαν σχεδόν ταυτόχρονα όλα τα ανάκτορα.

Σημαντικότερα ανάκτορα στις: Μυκήνες, Τίρυνθα, Πύλο και Θήβα.

**5. Τι γνωρίζουμε για τα ανάκτορα;**

- Είναι κτισμένα στις κορυφές οχυρωμένων ακροπόλεων
- Ήταν τα κέντρα των διάφορων περιοχών στις οποίες είχε χωριστεί η Ελλάδα.

**6. Τι γνωρίζουμε για πρωτοτυπία των Μυκηναίων;**

Η πρωτοτυπία των Μυκηναίων είναι φανερή στη μνημειακή αρχιτεκτονική: θολωτοί τάφοι, **κυκλώπεια τείχη** στις **ακροπόλεις**.

**7. Πότε έγιναν οι Μυκηναίοι θαλασσοκράτορες και τι σημαίνει η λέξη;**

Τον 15<sup>ο</sup> αιώνα μετά την κατάληψη της Κρήτης, οι Μυκηναίοι πήραν τη θέση τους στη Μεσόγειο και έγιναν οι νέοι **θαλασσοκράτορες**.

**8. Ποιες κοινωνικές τάξεις υπήρχαν στη μυκηναϊκή κοινωνία;**

- άναξ
- αυλικοί
- ιερατείο
- δήμος (γεωργοί, κτηνοτρόφοι, τεχνίτες)
- Δούλοι

**9. Πώς φαίνεται ο πολεμικός χαρακτήρας των Μυκηναίων; Φαίνεται από**

τις λίθινες πλάκες που βρέθηκαν στους τάφους τους με πολεμικές και κυνηγητικές σκηνές, από τα πολλά όπλα που βρέθηκαν στους τάφους τους, από τα πολύ ισχυρά **κυκλώπεια τείχη**, από την παράδοση σχετικά με τον Τρωικό πόλεμο.

**10. Τι γνωρίζουμε για τη θρησκεία των Μυκηναίων;**

Πληροφορίες για τη θρησκεία των μυκηναίων αντλούμε από τις πινακίδες της Γραμμικής Β.

Οι Μυκηναίοι λάτρευαν όλους του ς μεγάλους Έλληνες θεούς ( Ζευς, Ήρα, Ποσειδών, Άρτεμις) εκτός από τον Απόλλωνα.

Σπουδαία θέση κατείχε μια θεά, η πότνια (= σεβάσμια) θεά που ήταν η κυρίαρχη μυκηναϊκή θεότητα.

Λάτρευαν τους θεούς τους σε μικρά ιερά.

Το ιερατείο το αποτελούσαν άντρες και γυναίκες.

**11. Τι γνωρίζετε για τη Γραμμική Β;**

Ήταν η γραφή των Μυκηναίων. Το 1952 οι Βρετανοί Μάικλ Βέντρις και Τζον Τσάντγουικ αποκρυπτογράφησαν τη γραφή των πινακίδων, τη Γραμμική Β.

Τότε διαπιστώθηκε ότι η γλώσσα των πινακίδων ήταν ελληνική.

Η γραφή των πινακίδων είναι συλλαβική, δηλαδή κάθε σύμβολο αποδίδει μια συλλαβή (πα, τα, ρο, μα, τι). Το ίδιο συμβαίνει και με τη Γραμμική γραφή Α της Κρήτης, η οποία ακόμη δεν έχει αποκρυπτογραφηθεί. Πολλοί επιστήμονες υποστηρίζουν ότι η Γραμμική γραφή Β είναι εξελιγμένη και τελειοποιημένη μορφή της Γραμμικής γραφής Α.

Στα κείμενα των πινακίδων με Γραμμική γραφή Β καταγράφονται διάφορες εμπορικές-οικονομικές δραστηριότητες των ανακτόρων που αφορούν κυρίως τη διακίνηση γεωργικών και κτηνοτροφικών προϊόντων. Έμμεσα, όμως, τα ίδια αυτά κείμενα μάς δίνουν πληροφορίες για τη διοικητική οργάνωση και τη θρησκευτική ζωή του μυκηναϊκού κόσμου τους θεούς τους σε μικρά ιερά.

**12. Γιατί η αποκρυπτογράφηση της Γραμμικής Β είναι σημαντική;**

Γιατί η γλώσσα τη οποία απέδιδε ήταν η ελληνική. Έτσι ο με την αποκρυπτογράφηση της γραμμικής Β ο μυκηναϊκός πολιτισμός θεωρείται ο πρώτος ελληνικός πολιτισμός.

**13. Ποιοι θάβονταν στους θολωτούς τάφους;**

Στους θολωτούς τάφους θάβονταν οι μυκηναίοι βασιλιάδες ή ευγενείς. Αποτελούνταν από ένα μακρύ διάδρομο με λίθινους τοίχους γύρω του και ένα κυκλικό θάλαμο με θολωτή οροφή. Μετά την ταφή τόσο ο διάδρομος όσο και ο θάλαμος σκεπάζονταν με χώμα δημιουργώντας έναν τεχνητό λόφο.

**14. Οι μυκηναϊκές ακροπόλεις ήταν οχυρωμένες και τα μινωικά ανάκτορα ανοχύρωτα. Τι συμπεραίνουμε;**

Μας οδηγεί το συμπέρασμα πως οι Μινωίτες ήταν ειρηνικός λαός ενώ οι Μυκηναίοι πολεμικός. Πως οι Μινωίτες δεν αντιμετώπιζαν κάποια εξωτερική απειλή ούτε είχαν μεταξύ τους συγκρούσεις στο εσωτερικό. Αντίθετα φαίνεται πως οι Μυκηναίοι είχαν εχθρούς αλλά και πιθανόν να συγκρούονταν μεταξύ τους.

**15. Από ποια στοιχεία του μυκηναϊκού πολιτισμού φαίνεται ο ελληνικός χαρακτήρας των Μυκηναίων;**

Ο ελληνικός χαρακτήρας του μυκηναϊκού πολιτισμού φαίνεται με την αποκρυπτογράφηση της Γραμμικής Β. οπότε και αποδείχτηκε ότι οι Μυκηναίοι μιλούσαν την ελληνική γλώσσα και λάτρευαν τους ίδιους θεούς τους Έλληνες της ιστορικής εποχής. Επίσης, ορισμένες μορφές της πρώιμης ελληνικής τέχνης των ιστορικών χρόνων έχουν τις αρχές τους στη μυκηναϊκή εποχή (π.χ. αγγειογραφία).