

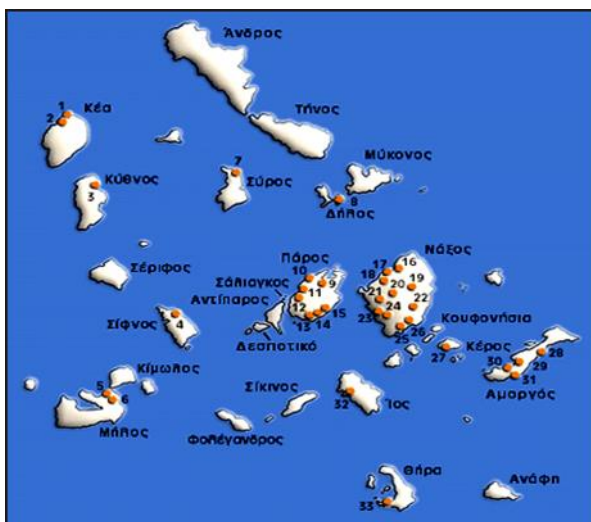
## Ερωτήσεις που προκύπτουν από τη θεωρία και προτεινόμενες απαντήσεις

### ΕΝΟΤΗΤΑ 1η : ΕΠΟΧΗ ΤΟΥ ΧΑΛΚΟΥ

#### Α. Ο ΚΥΚΛΑΔΙΚΟΣ ΠΟΛΙΤΙΣΜΟΣ

**1. Πότε και πού εμφανίστηκε ο Κυκλαδικός Πολιτισμός;**

Ο Κυκλαδικός πολιτισμός αναπτύχθηκε στα νησιά των Κυκλάδων κατά την 3<sup>η</sup> και 2<sup>η</sup> χιλιετία π. Χ., δηλαδή την Εποχή του Χαλκού.



**2. Ποιοι παράγοντες ευνόησαν την εξέλιξη του Κυκλαδικού πολιτισμού κατά την εποχή του χαλκού;**

Στην ανάπτυξη του κυκλαδικού πολιτισμού συνέβαλε:

α. το ήπιο κλίμα

β. η γεωγραφική θέση των νησιών, που λειτουργούσε ως φυσική γέφυρα μεταξύ Ευρώπης και Ασίας, Κρήτης και Ηπειρωτικής Ελλάδας.

**3. Ο κυκλαδικός πολιτισμός ανέπτυξε κεντρική εξουσία;**

Ο κυκλαδικός πολιτισμός δεν ανέπτυξε κεντρική εξουσία. Αυτό το συμπεραίνουμε, επειδή:

- α. κάθε οικισμός αναπτυσσόταν αυτόνομα,
- β. είχε ξεχωριστή διοίκηση,
- γ. λειτουργούσε ανεξάρτητα από τους υπόλοιπους οικισμούς.

**4. Τι γνωρίζετε για τα κύρια χαρακτηριστικά της κυκλαδικής τέχνης;**

Το πιο χαρακτηριστικό δημιούργημα της κυκλαδικής τέχνης την εποχή του χαλκού είναι τα μαρμάρινα ειδώλια.



**5. Να περιγράψετε τα βασικά χαρακτηριστικά των κυκλαδικών ειδώλων.**

- Τα περισσότερα παριστάνουν ανθρώπους (ανθρωπόμορφα), είναι φτιαγμένο από λευκό μάρμαρο, και ζωγραφισμένα με ορυκτά χρώματα.
- Συνήθως παριστάνουν γυναίκες, με τα χέρια τους διπλωμένα στο στήθος και με ενωμένα πόδια. Σπάνια απεικονίζονται ανδρικές μορφές.

- Οι μορφές είναι σχηματοποιημένες, με λίγα έντονα χαρακτηριστικά για να ξεχωρίζουμε το φύλο τους.
- Δεν γνωρίζουμε για ποιον λόγο κατασκευάστηκαν, αν εικονίζουν θνητές ή θεές, αν ήταν φυλακτά ή εικόνες θεών.
- Χαρακτηρίζονται από απλότητα, φαντασία και πρωτοτυπία.
- Μοιάζουν με μοντέρνα γλυπτά.

**6. Οι ανδρικές μορφές των ειδωλίων τι απεικονίζουν;**

Οι ανδρικές μορφές απεικονίζουν μουσικούς, πολεμιστές ή κυνηγούς.



**7. Εκτός από ειδώλια τι είδη τέχνης συναντούμε στις Κυκλάδες;**

- Εκτός από τα ειδώλια ιδιαίτερα διαδεδομένα ήταν και τα αγγεία.
- Τα πήλινα αγγεία ήταν διακοσμημένα με απλά γραμμικά σχέδια.
- Εντυπωσιακά ήταν και τα μαρμάρινα αγγεία.
- Υπήρχαν και μεταλλικά αγγεία διακοσμημένα με απλή χάραξη.

## **B. Ο ΜΙΝΩΙΚΟΣ ΠΟΛΙΤΙΣΜΟΣ**

### **1. Πότε και πού αναπτύχθηκε ο Μινωικός Πολιτισμός;**

Ο Μινωικός πολιτισμός αναπτύχθηκε στην Κρήτη και έφτασε κατά την 3<sup>η</sup> και 2<sup>η</sup> χιλιετία π. Χ., στην κορύφωσή του.



### **2. Ποιοι παράγοντες ευνόησαν την εξέλιξη του Μινωικού πολιτισμού;**

Στην ανάπτυξη του κυκλαδικού πολιτισμού συνέβαλε:

- α. το ήπιο κλίμα
- β. η γεωγραφική θέση του νησιού στο κέντρο της ανατολικής Μεσογείου, στο σταυροδρόμι τριών ηπείρων: Ευρώπης, Ασίας, Αφρικής.
- γ. το έφορο έδαφος της.
- δ. Η επικράτηση μακροχρόνιας ειρήνης, εξαιτίας της θαλασσοκρατίας.

### **3. Οι Μινωίτες με ποιους λαούς έχουν επαφές, εμπορικές και πολιτισμικές;**

Οι Μινωίτες έχουν επαφές με τους Κυκλαδίτες, την Κύπρο και την Αίγυπτο.

#### **4. Ποιο είναι το αποτέλεσμα της εμπορικής τους ανάπτυξης;**

Αποτέλεσμα ήταν κάποιοι οικισμοί να αποκτήσουν μεγαλύτερο πλούτο. Έτσι, το 2000 π. Χ. έχουμε τη σημαντικότερη αλλαγή στην ιστορία του μινωικού πολιτισμού: την εμφάνιση των πρώτων ανακτόρων.

#### **5. Τι γνωρίζουμε για τα πρώτα ανάκτορα;**

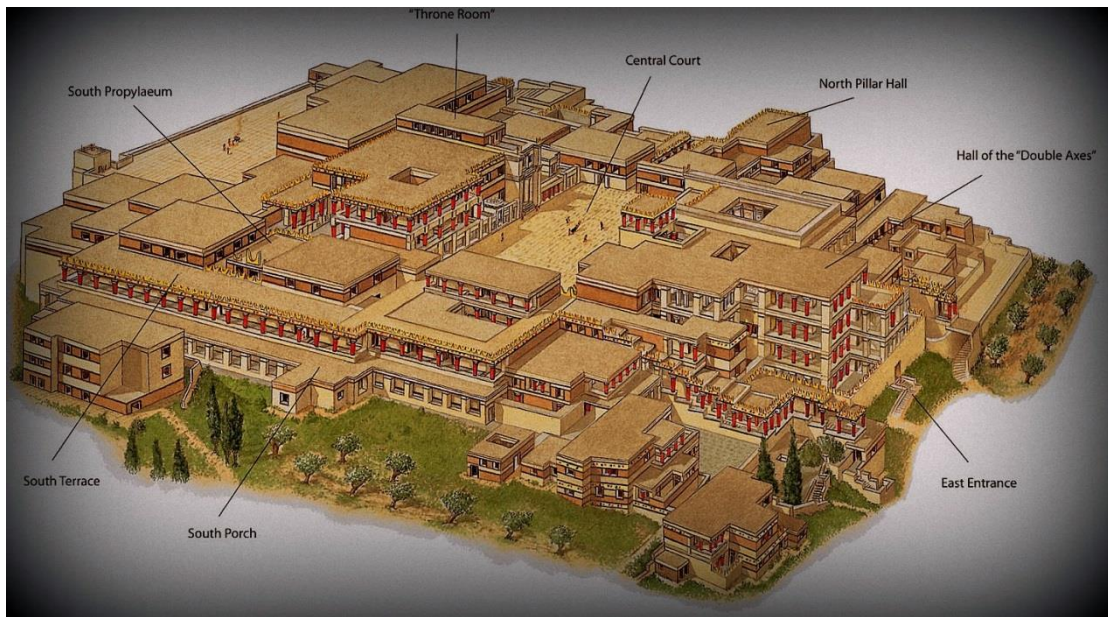
- Τα πρώτα ανάκτορα εμφανίστηκαν περίπου το 2000 π. Χ.
- Γύρω από τα ανάκτορα αναπτύχθηκαν μεγάλοι οικισμοί που μπορούν να χαρακτηριστούν πόλεις.
- Τα πιο γνωστά τέτοια ανάκτορα είναι: η Κνωσός, η Φαιστός, τα Μάλια και η Ζάκρος.
- Τα πρώτα ανάκτορα καταστράφηκαν γύρω στο 1700 π. Χ. από σεισμό.
- Τα ανάκτορα ξαναχτίζονται πιο επιβλητικά.

#### **6. Τι γνωρίζουμε για τα δεύτερα ανάκτορα;**

Η περίοδος των δεύτερων ανακτόρων (1700-1450 π. Χ.) είναι η περίοδος της μεγαλύτερης ακμής του μινωικού πολιτισμού.

- Οι Μινωίτες κυριαρχούν στο Αιγαίο.
- Ιδρύουν αποικίες στα Κύθηρα και τη Ρόδο.
- Έχουν στενές επαφές με την ηπειρωτική Ελλάδα.
- Επηρεάζουν τον μυκηναϊκό πολιτισμό που κάνει τότε την εμφάνισή του.

## 7. Ποια είναι τα χαρακτηριστικά των μινωικών ανακτόρων;



- Τα ανάκτορα ήταν μεγάλα συγκροτήματα κτιρίων, αποτελούνται δηλαδή από πολλές πτέρυγες δωματίων.
- Είναι διοικητικά, οικονομικά, θρησκευτικά και καλλιτεχνικά κέντρα της περιοχής στην οποία βρίσκονται.
- Είχαν προσανατολισμό στον άξονα Βορρά-Νότου.
- Έχουν μία ορθογώνια κεντρική αυλή που γύρω της αναπτύσσονται οι πτέρυγες των δωματίων.
- Ήταν πολυώροφα, είχαν μεγάλες κλίμακες, φωταγωγούς, σύστημα ύδρευσης, αποχέτευσης, τοιχογραφίες.
- Δεν ήταν οχυρωμένα (δεν περιβάλλονταν δηλαδή από ψηλά τείχη).
- Ήταν η κατοικία του άρχοντα της ευρύτερης περιοχής.
- Σε αυτά συγκεντρώνονταν η παραγωγή και τα εμπορεύματα, τα οποία ή τα διέθεταν στο εσωτερικό του νησιού ή τα προόριζαν για εξωτερικό εμπόριο.
- Ήταν κέντρα κατασκευής πολύτιμων αντικειμένων και καλλιτεχνημάτων.
- Αποτελούσαν θρησκευτικά κέντρα.

- Σε αυτά κατοικούσαν και εργάζονταν μεγάλος αριθμός αξιωματούχων, υπαλλήλων και τεχνιτών.

#### **8. Πού λάτρευαν τους θεούς τους οι Μινωίτες;**

- Σε αυτόνομα ιερά με ένα ή περισσότερους χώρους.
- Σε μικρά ιερά μέσα στα σπίτια ή στα ανάκτορα.
- Σε σπήλαια όπως το Δικταίο Άντρο, όπου οι πιστοί αφιέρωναν μικρά ειδώλια που απεικόνιζαν τους θεούς.
- Σε κορυφές βουνών.

#### **9. Πότε εμφανίστηκε η γραφή στην Κρήτη;**

**1700 π.Χ.** .σύστημα γραφής που μοιάζει με ιερογλυφικά

**Λίγο αργότερα:** χρήση γραμμικής Α΄



#### **10. Οι Μινωίτες με ποιους λαούς έχουν επαφές, εμπορικές και πολιτισμικές;**

- Κυριαρχούν στο Αιγαίο την εποχή των ανακτόρων (1700-1450 π.Χ.)
- Μεγάλη ζήτηση έχουν τα έργα καλλιτεχνικής παραγωγής.

- Μινωίτες έμποροι και ναυτικοί απεικονίζονται στους αιγυπτιακούς τάφους.

### **11. Τι γνωρίζουμε για την κατάληψη της Κρήτης από τους Μυκηναίους;**

- Γύρω στο 1450 π.Χ. ένας σεισμός είναι πιθανόν ότι κατέστρεψε τα ανάκτορα στο νησί εκτός εκείνο της Κνωσού.
- Η εξασθένηση των ανακτόρων άρα και της πολιτικής και διοικητικής οργάνωσης, έδωσε την ευκαιρία στους Μυκηναίους να καταλάβουν την Κνωσό.
- Από την Κνωσό θα κυριαρχήσουν σε ένα μεγάλο τμήμα της Ανατολικής και κεντρικής Κρήτης.
- Το 1370 π. Χ. το ανάκτορο της Κνωσού καταστράφηκε ολοσχερώς και η Κρήτη αποτελεί τμήμα του μυκηναϊκού κόσμου.





### **12. Πού πίστευαν οι Μινωίτες;**

- Πίστευαν σε διάφορες γυναικείες θεότητες που είχαν σχέση με τη βλάστηση, τη διαδοχή των εποχών, τον θάνατο και την ανάσταση.
- Ιερό δέντρο τους ήταν η ελιά.
- Αντιμετώπιζαν το θείο ως μυστηριακό, φευγαλέο, άπιαστο.

### **13. Τι φανερώνουν τα έργα τους;**

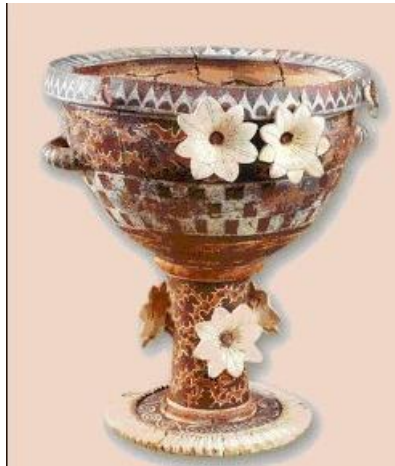
Τα έργα τους είναι γεμάτα ζωντάνια, κίνηση, χάρη και φανερώνουν την αγάπη τους για τη φύση.

### **14. Τι γνωρίζουμε για την κεραμική της εποχής;**

Μετά την καθιέρωση του γρήγορου κεραμικού τροχού, τα αγγεία κατασκευάζονταν γρηγορότερα, ήταν κομψά και είχαν ποικίλα σχήματα. Τα ωραιότερα αγγεία της εποχής είναι τα πολύχρωμα καμαραϊκά αγγεία.

### **15. Πού κατασκευάζονταν τα καμαραϊκά αγγεία;**

- Τα αγγεία αυτά πήραν ο όνομά τους από το σπήλαιο των Καμαρών, που βρέθηκαν πρώτη φορά. Κατασκευάζονταν στα εργαστήρια των ανακτόρων της Κνωσού και της Φαιστού.
- Εξάγονταν σε όλη την ανατολική Μεσόγειο και την Αίγυπτο.
- Ήταν διακοσμημένα με πολύπλοκα σχέδια από τον ζωικό και φυτικό κόσμο.



#### 16. Πού λάτρευαν τους θεούς τους οι Μινωίτες;

- Σε αυτόνομα ιερά με ένα ή περισσότερους χώρους.
- Σε μικρά ιερά μέσα στα σπίτια ή στα ανάκτορα.
- Σε σπήλαια όπως το Δικταίο Άντρο, όπου οι πιστοί αφιέρωναν μικρά ειδώλια που απεικόνιζαν τους θεούς.
- Σε κορυφές βουνών.



### 17. Τι παρίσταναν τα μινωικά ειδώλια;

Τα μινωικά ειδώλια ήταν πήλινα και παρίσταναν κυρίως γυναίκες. Υπάρχουν και ειδώλια ανδρών και ζώων.

### 18. Πώς χαρακτηρίζουμε τη μινωική τέχνη;

- Οι Μινωίτες είχαν αναπτύξει πολλές μορφές τέχνης.
- Η τέχνη τους είναι πρωτότυπη και έχει ποικιλία.
- Είναι κατασκευασμένα από πηλό ή πέτρα.
- Τα έργα τους φανερώνουν: ζωντάνια, κίνηση, χάρη και αγάπη για τη φύση.

## Γ. Ο ΜΥΚΗΝΑΪΚΟΣ ΠΟΛΙΤΙΣΜΟΣ

### 1. Ποιος πολιτισμός ονομάστηκε μυκηναϊκός; Γιατί ονομάστηκε έτσι;

Ο Μυκηναϊκός ονομάστηκε ο πολιτισμός που αναπτύχθηκε στην ηπειρωτική Ελλάδα κατά την ύστερη εποχή του χαλκού. (1600-1100 π. Χ.) Ονομάστηκε έτσι από το σπουδαιότερο κέντρο του, τις Μυκήνες.



## **2. Ποια ήταν η σχέση του με τον Μινωικό πολιτισμό;**

- Μεγάλη ήταν η επιρροή του Μινωικού πολιτισμού.
- Οι δύο πολιτισμοί σε επαφή από τον 17ο αιώνα.
- Οι Μυκηναίοι υιοθέτησαν πολλά από τα στοιχεία των Μινωιτών, όμως τα προσάρμοσαν στις ανάγκες του δικού τους πολιτισμού.
- Από τους Μινωίτες δανείστηκαν: τεχνολογικά επιτεύγματα, μορφές τέχνης, την ιδέα της γραφής.

## **3. Ποιες είναι οι «φάσεις» του μυκηναϊκού πολιτισμού;**

- 1400 π.Χ.: ξεκινά η ανακτορική φάση του Μυκηναϊκού πολιτισμού.
- 1200 π.Χ.: τα ανάκτορα καταστρέφονται ή παρακμάζουν.

## **4. Πότε χτίστηκαν τα μυκηναϊκά ανάκτορα;**

Γύρω στο 1400 π.Χ. χτίστηκαν σχεδόν ταυτόχρονα όλα τα ανάκτορα. Σημαντικότερα ανάκτορα στις: Μυκήνες, Τίρυνθα, Πύλο και Θήβα.

## **5. Τι γνωρίζουμε για τα ανάκτορα;**

- Είναι κτισμένα στις κορυφές οχυρωμένων ακροπόλεων
- Ήταν τα κέντρα των διάφορων περιοχών στις οποίες είχε χωριστεί η Ελλάδα.



**6. Τι γνωρίζουμε για πρωτοτυπία των Μυκηναίων;**

Η πρωτοτυπία των Μυκηναίων είναι φανερή στη μνημειακή αρχιτεκτονική: θολωτοί τάφοι, **κυκλώπεια τείχη** στις **ακροπόλεις**.

**7. Πότε έγιναν οι Μυκηναίοι θαλασσοκράτορες και τι σημαίνει η λέξη;**

Τον 15<sup>ο</sup> αιώνα μετά την κατάληψη της Κρήτης, οι Μυκηναίοι πήραν τη θέση τους στη Μεσόγειο και έγιναν οι νέοι **θαλασσοκράτορες**.

**8. Ποιες κοινωνικές τάξεις υπήρχαν στη μυκηναϊκή κοινωνία;**

- άναξ
- αυλικοί
- ιερατείο
- δήμος (γεωργοί, κτηνοτρόφοι, τεχνίτες)
- Δούλοι

**9. Πώς φαίνεται ο πολεμικός χαρακτήρας των Μυκηναίων;**

Φαίνεται από τις λίθινες πλάκες που βρέθηκαν στους τάφους τους με πολεμικές και κυνηγητικές σκηνές, από τα πολλά όπλα που βρέθηκαν στους τάφους τους, από τα πολύ ισχυρά **κυκλώπεια τείχη**, από την παράδοση σχετικά με τον Τρωικό πόλεμο.

### **10. Τι γνωρίζουμε για τη θρησκεία των Μυκηναίων;**

Πληροφορίες για τη θρησκεία των μυκηναίων αντλούμε από τις πινακίδες της Γραμμικής Β.

Οι Μυκηναίοι λάτρευαν όλους τους μεγάλους Έλληνες θεούς ( Ζευς, Ήρα, Ποσειδών, Άρτεμις) εκτός από τον Απόλλωνα.

Σπουδαία θέση κατείχε μια θεά, η πότνια (= σεβάσμια) θεά που ήταν η κυρίαρχη μυκηναϊκή θεότητα.

Λάτρευαν τους θεούς τους σε μικρά ιερά.

Το ιερατείο το αποτελούσαν άντρες και γυναίκες.

### **11. Τι γνωρίζετε για τη Γραμμική Β;**

Ήταν η γραφή των Μυκηναίων. Το 1952 οι Βρετανοί Μάικλ Βέντρις και Τζον Τσάντγουικ αποκρυπτογράφησαν τη γραφή των πινακίδων, τη Γραμμική Β.

Τότε διαπιστώθηκε ότι η γλώσσα των πινακίδων ήταν ελληνική.

Η γραφή των πινακίδων είναι συλλαβική, δηλαδή κάθε σύμβολο αποδίδει μια συλλαβή (πα, τα, ρο, μα, τι). Το ίδιο συμβαίνει και με τη Γραμμική γραφή Α της Κρήτης, η οποία ακόμη δεν έχει αποκρυπτογραφηθεί. Πολλοί επιστήμονες υποστηρίζουν ότι η Γραμμική γραφή Β είναι εξελιγμένη και τελειοποιημένη μορφή της Γραμμικής γραφής Α.

Στα κείμενα των πινακίδων με Γραμμική γραφή Β καταγράφονται διάφορες εμπορικές-οικονομικές δραστηριότητες των ανακτόρων που αφορούν κυρίως τη διακίνηση γεωργικών και κτηνοτροφικών προϊόντων. Έμμεσα, όμως, τα ίδια αυτά κείμενα μάς δίνουν πληροφορίες για τη διοικητική οργάνωση και τη θρησκευτική ζωή του μυκηναϊκού κόσμου τους θεούς τους σε μικρά ιερά.

**12. Γιατί η αποκρυπτογράφηση της Γραμμικής Β είναι σημαντική;**

Γιατί η γλώσσα τη οποία απέδιδε ήταν η ελληνική. Έτσι ο με την αποκρυπτογράφηση της γραμμικής Β ο μυκηναϊκός πολιτισμός θεωρείται ο πρώτος ελληνικός πολιτισμός.

**13. Ποιοι θάβονταν στους θολωτούς τάφους;**

Στους θολωτούς τάφους θάβονταν οι μυκηναίοι βασιλιάδες ή ευγενείς. Αποτελούνταν από ένα μακρύ διάδρομο με λίθινους τοίχους γύρω του και ένα κυκλικό θάλαμο με θολωτή οροφή. Μετά την ταφή τόσο ο διάδρομος όσο και ο θάλαμος σκεπάζονταν με χώμα δημιουργώντας έναν τεχνητό λόφο.

**14. Οι μυκηναϊκές ακροπόλεις ήταν οχυρωμένες και τα μινωικά ανάκτορα ανοχύρωτα. Τι συμπεραίνουμε;**

Μας οδηγεί το συμπέρασμα πως οι Μινωίτες ήταν ειρηνικός λαός ενώ οι Μυκηναίοι πολεμικός. Πως οι Μινωίτες δεν αντιμετώπιζαν κάποια εξωτερική απειλή ούτε είχαν μεταξύ τους συγκρούσεις στο εσωτερικό. Αντίθετα φαίνεται πως οι Μυκηναίοι είχαν εχθρούς αλλά και πιθανόν να συγκρούονταν μεταξύ τους.

**15. Από ποια στοιχεία του μυκηναϊκού πολιτισμού φαίνεται ο ελληνικός χαρακτήρας των Μυκηναίων;**

Ο ελληνικός χαρακτήρας του μυκηναϊκού πολιτισμού φαίνεται με την αποκρυπτογράφηση της Γραμμικής Β. οπότε και αποδείχτηκε ότι οι Μυκηναίοι μιλούσαν την ελληνική γλώσσα και λάτρευαν τους ίδιους θεούς με

τους Έλληνες της ιστορικής εποχής. Επίσης, ορισμένες μορφές της πρώιμης ελληνικής τέχνης των ιστορικών χρόνων έχουν τις αρχές τους στη μυκηναϊκή εποχή (π.χ. αγγειογραφία).